

Katari I-alueen asemakaavojen muutos A25230

Osallistumis- ja arviointisuunnitelma
6.5.2026

Sisällysluettelo

1. Osallistumis- ja arviointisuunnitelma	3
1.1 Suunnittelualue	3
1.2 Aloite, hakija	4
1.3 Maanomistus	4
1.4 Sopimukset	4
1.5 Nykytilanne ja alueen kuvaus	4
2. Selvitys alueen olosuhteista	4
2.1 Luonto ja luonnonympäristö	4
2.2 Rakennussuojelu, kulttuuriympäristö ja muinaismuistot	5
2.3 Ympäristöhäiriöt	6
2.4 Yhdyskuntatekniset verkostot	6
2.5 Liikenne	6
2.6 Maakuntakaava	6
2.7 Turun kaupunkiseudun rakennemalli	8
2.8 Yleiskaava	8
2.9 Asemakaava	9
3. Tavoitteet	10
3.1 Asemakaavan laadulliset tavoitteet	10
3.2 Asemakaavan muutoksen muut tavoitteet	10
3.2.1 Maankäytöllinen tavoite	10
3.2.2 Taloudelliset tavoitteet	10
3.2.3 Rakentamisen määrä ja rakennukset	10
3.2.4 Rakennussuojelu ja muinaismuistot	10
3.2.5 Yhdyskuntatekniset verkostot, vesihuolto	10

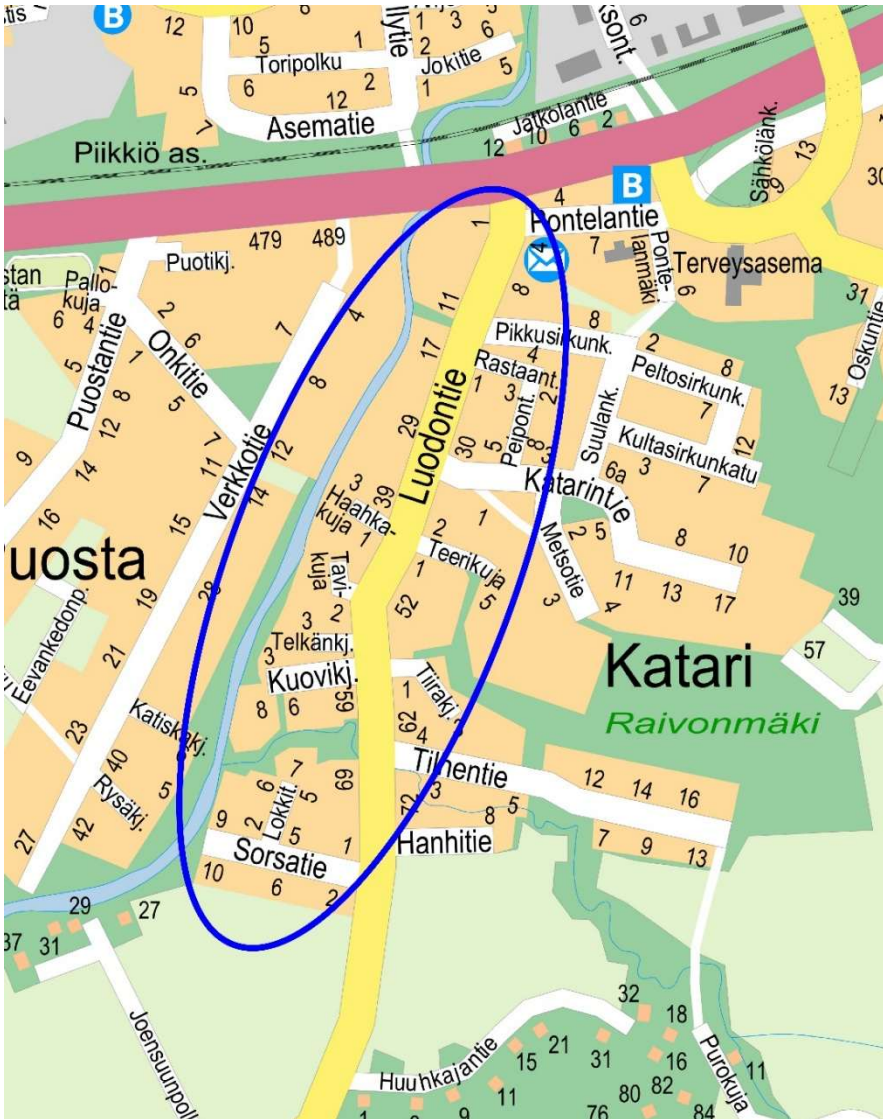
3.2.6	Liikenneverkko, kadut, kevyt liikenne, joukkoliikenne, liikenneturvallisuus	11
3.2.7	Virkistysalueet, puistojen rakentaminen, ulkoilureitit	11
3.2.8	Luonto ja luonnonsuojelu	11
3.2.9	Ympäristöhäiriöt	11
3.2.10	Ilmastovaikutukset	11
3.3	Kaavatyön selvitykset	12
3.4	Vaikutusten arviointi	12
4.	Asemakaavan suunnittelun vaiheet ja osallistumisen järjestäminen	12
4.1	Tiedottaminen ja osallistuminen	12
4.2	Aloituskvaihe ja vireille tulo	13
4.3	Valmisteluvaihe	13
4.4	Ehdotuskvaihe	13
4.5	Hyväksymiskvaihe	14
4.6	Arvioitu aikataulu	14
5.	Yhteystiedot	15

1. Osallistumis- ja arviointisuunnitelma

Alueidenkäyttölain 63 § mukainen osallistumis- ja arviointisuunnitelma. Osallistumis- ja arviointisuunnitelmaa täydennetään kaavatyön kuluessa. Osallistumis- ja arviointisuunnitelma sisältyy myöhemmin laadittavaan kaavaselostukseen soveltuvin osin.

1.1 Suunnittelualue

Suunnittelualue käsittää korttelialueet Helsingintien, Luodontien, Sorsatien ja Piikkiönjoen rajoittamalla alueella Luodontien länsipuolella sekä Rastaantien, Peipontien, Katarintien rajoittamat korttelialueet Luodontien itäpuolella.



Kuva 1 Kaava-alueen sijainti opaskartalla

1.2 Aloite, hakija

Kaarinan kaupunki

1.3 Maanomistus

Suunnittelualue on pääosin yksityisessä omistuksessa.

1.4 Sopimukset

Asemakaavan muutoksen yhteydessä ei tarvita kaavan laatimiseen liittyviä sopimuksia.

1.5 Nykytilanne ja kaavan lähtökohdat

Alueidenkäyttölain § 60 mukaan kunnan tulee seurata asemakaavojen ajanmukaisuutta ja tarvittaessa ryhtyä toimenpiteisiin vanhentuneiden asemakaavojen uudistamiseksi. Katarin alueella asemakaavat ovat teknisesti vanhentuneita ja osin toteutumattomia. Nykyisten kaavojen mukaiset ratkaisut ovat vaikeita tai mahdottomia toteuttaa. Ongelmat koskevat erityisesti kiinteistöjen ja katualueiden välisiä rajoja sekä rakennussuojelumääräyksiä. Kiinteistö- ja paikkatietolaitos on kokenut alueella olevien tonttien lohkomisen haasteelliseksi.

Edellä mainitun perusteella laaditaan Katarin alueelle asemakaavan muutos, jonka tarkoituksena on uudistaa olemassa olevien asuntoalueiden asemakaavoja alueidenkäyttölain edellyttämällä tavalla ja korjata kiinteistötekniiset virheet nykyisten asemakaavojen osalta. Rakennuskannan inventoinnin perusteella arvioidaan rakennussuojelun ja muun rakennetun ympäristön suojelutarpeet. Asemakaavan muutoksen yhteydessä tarkistetaan olemassa olevien rakennusten rakennusalojen rajat, rakennusoikeudet, suojelumääräykset ja muut tiedot ja tarvittaessa muutetaan kaavamääräyksiä niiden osalta. Asemakaavan muutos antaa mahdollisuuden vähäiseen täydennysrakentamiseen. Uusia rakennuspaikkoja voi muodostua alueelle noin 5-10 kappaletta lähinnä olemassa olevia tontteja jakamalla.

2. Selvitys alueen olosuhteista

2.1 Luonto ja luonnonympäristö

Suunnittelualue on pääosin rakennettua aluetta. Luonnonympäristö käsittää enimmäkseen olemassa olevien väljien tonttien laajahkoja pihapiirejä. Katarin länsiosassa sijaitsevat tontit rajoittuvat Piikkiönjokeen. Puostan ja Katarin alueiden kohdalla joen ranta-alueet ovat pääasiassa olemassa olevien tonttien pihapiirejä. Rantakasvillisuus on vähäistä ja melko vaatimatonta. Joki laskee mereen Piikkiönlahden Natura-alueella noin 500 metrin päässä asuntoalueen länsipuolella. Vaikutukset Natura-

alueeseen on esitelty asemakaavan vaikutusten arvioinnissa. Kuovikujan eteläpuolella sijaitsee hie-
man suurempi Piikkiönjoen sivu-uoma, Viukkalanoja. Ojan varsi on hyvin rehevää ja lähes umpeen-
kasvanutta aluetta. Ojaa reunustavat korkeat ja jyrkät penkereet. Alueen maankäyttöön ei ole esitetty
merkittäviä muutoksia nykyiseen tilanteeseen verrattuna. Asemakaavan laatimisen lähtökohtana on
ollut, että erillistä luontoselvitystä ei tehdä, sillä mahdollinen uudisrakentaminen toteutetaan ainoas-
taan nykyisen asemakaavan mukaisille rakennuspaikoille, eikä alueelta ole tiedossa Kaarinan luon-
toselvityksissä mainittuja luontokohteita. Katarin asemakaavojen muutoksen laatimisen yhteydessä
on laadittu erillinen luontoselvitys Raivonmäen alueelle, joka ei kaavatyön jakamisen jälkeen sijoitu
Katari I asemakaavan alueelle.

2.2 Rakennussuojelu, kulttuuriympäristö ja muinaismuistot

Suunnittelualueella sijaitsee Turun seudun maakuntakaavaan merkitty muinaismuistokohde, SM
602033. Rautakautinen polttokalmisto, joka on todennäköisesti suurimmaksi osaksi tuhoutunut. Kal-
lionkoloissa on mahdollisesti kalmistoa jäljellä. Alue on yksityisessä omistuksessa.

Suunnittelualueen pohjoispuolella sijaitseva Pontelantien varsi Luodontien ja Toivonlinnantien vä-
lissä on historiallisesti merkittävä risteysalue. Alueen ympäristöön syntyi aikoinaan Piikkiön vanha
keskusta-alue, jonka keskipiste on vaihdellut seurantalo Pontelasta ja nykyisen Primadonnan ta-
lossa sijainneesta kunnanvirastosta purettuun tasakattokahvilaan, joka tunnettiin myös ”Lempin kah-
vilana”. Alueen rakennukset edustavat 1920- ja 1930-lukujen vankkoja ja rapattuja tiilitaloja. Näistä
Primadonnan ja Pontelan rakennukset sekä Vieremän talo ovat perinteisiä sileän umpiseinän ja har-
vojen, harkittujen ikkuna-aukkojen arkkitehtuurin luomuksia.

Vanhan keskustan taajama-alue jatkuu Luodontien varrella etelän suuntaan. Erityisesti Luodontien
ja Piikkiönjoen välillä vanha rakennuskanta jatkuu melko yhtenäisenä likimääräisesti Telkänkujan
kohdalle. Vaikka alueella on rakennuskantaa jopa 1910-luvulta, on useimpia rakennuksia uusittu
merkittävästi vuosikymmenien kuluessa. Tästä huolimatta muodostavat suuret tontit ja väljät pihapii-
rit Luodontien varteen varsin yhtenäisen kokonaisuuden. Myös Luodontien itäpuolella on muutamia
huomion arvoisia vanhoja ja näyttäviä rakennuksia. Luodontien varren rakennuskanta on täydenty-
nyt 1940-luvulta alkaen. Rastaantien ja Peipontien ympäristöön on muodostunut yhtenäinen raken-
nusryhmä 1950-luvun lopulla.

Alueen rakennuskannan inventointi on tehty vuonna 2020. Sen perusteella on arvioitu rakennussuo-
jelman ja muun rakennetun ympäristön suojelutarpeita sekä suojelun turvaavia kaavamääräyksiä.

2.3 Ympäristöhäiriöt

Suunnittelualueen pohjoisosan korttelin 25240 tontti 1 sijaitsee maantien 110 ja Turku-Helsinki – rautatien läheisyydessä ja liikennemelualueella. Tontille osoitetaan kaavassa tarvittavat meluntorjuntamääräykset. Myös Luodontien varrella on jonkin verran läpikulkuliikennettä, mutta alhaisen nopeusrajoituksen vuoksi melutasot tonteilla eivät ylitä.

2.4 Yhdyskuntatekniset verkostot

Suunnittelualueella on olemassa olevat yhdyskuntatekniset verkostot. Asemakaavan muutos ei aiheuta uuden verkoston rakentamisen tarvetta.

2.5 Liikenne

Suunnittelualue sijaitsee Helsingintien eteläpuolella. Suunnittelualueen kiinteistöt sijaitsevat Luodontien tai siihen liittyvien tonttikatujen varrella. Alueen sisäisen liikenteen lisäksi Luodontiella kulkee myös muuta Piikkiön eteläosan ja Harvaluodon saaren liikennettä. Helsingintieltä on hyvät yhteydet Turun suuntaan sekä Turun Kehätielle, josta on pääsy myös Turku-Helsinki moottoritiele. Katarin alueen kokooja- ja tonttikadut ovat hyvin lyhyitä ja vähäliikenteisiä. Alueen katuverkosto ei ole huolto- ja kunnossapitoliikenteen kannalta kovin hyvin toteutettu, sillä monet kadut ovat päätyviä ja niiden päätepisteissä sijaitsevat kääntöpaikat ovat varsin pieniä ja ahtaita.

Katarin alueella on vain vähän kevyen liikenteen katuja. Luodontien varrella on yhtenäinen kevyen liikenteen yhteys.

Helsingintieltä on säännöllinen, mutta melko harva linja-autoyhteys Turun ja Paimion suuntiin. Lisäksi Kaarinan sisäinen joukkoliikenne kulkee koulupäivinä aamuisin ja iltapäivisin Luodontiella Piikkiön koulukeskuksen ja Harvaluodon välillä ja toimii päiväaikaan myös kutsuliikenteen linjana. Piikkiön keskustasta on säännöllisempi yhteys Turun suuntaan.

2.6 Maakuntakaava

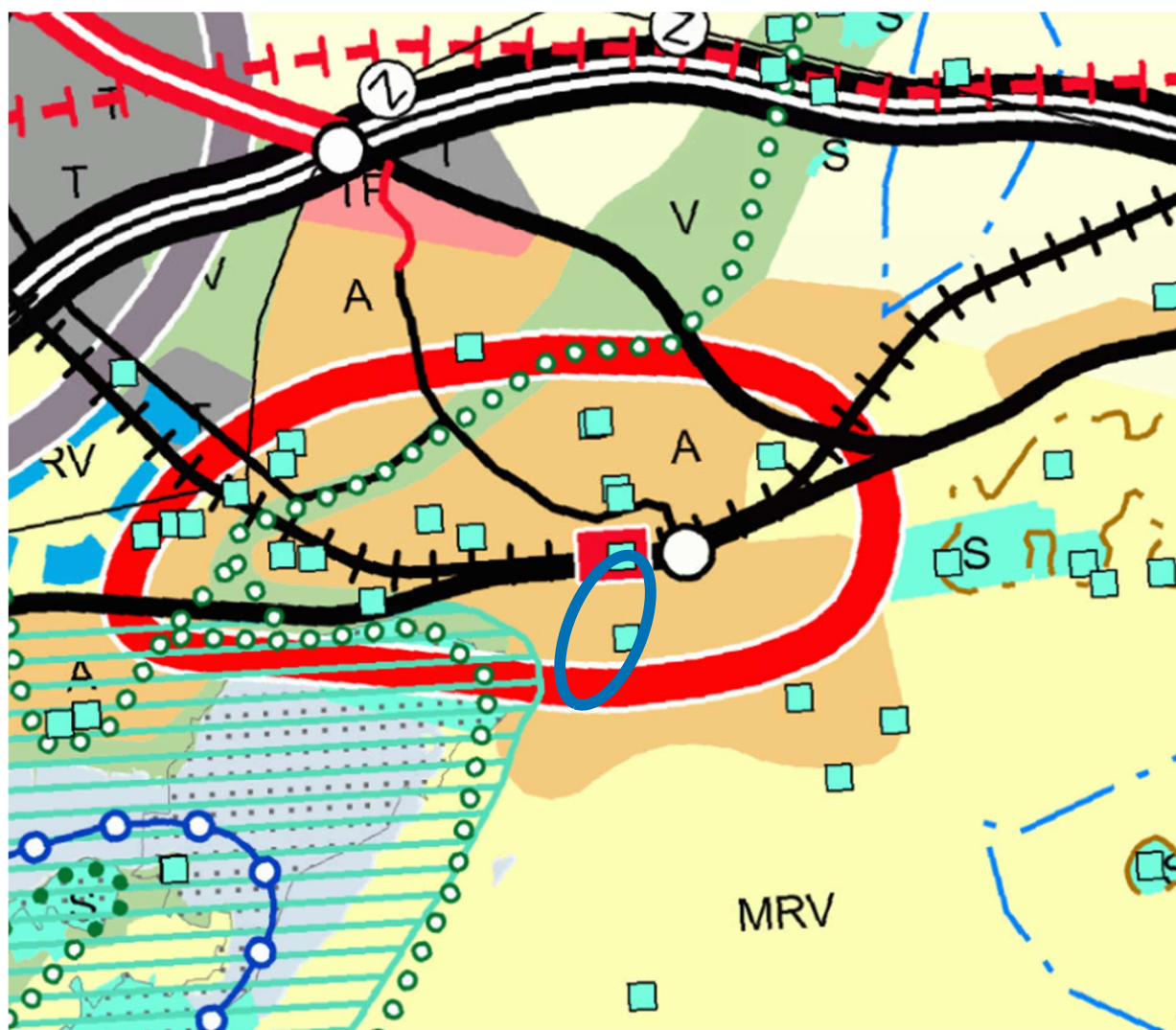
Maakuntakaavassa suunnittelualue on taajamatoimintojen aluetta, A (TPLMK, LAVMK) ja kaupunki-kehittämisen kohdealuetta (TPLMK).

Taajamatoimintojen alue, A: Valtakunnallisesti, maakunnallisesti tai seudullisesti merkittävät asuminen ja muiden taajamatoimintojen alueet. Sisältää asuinalueiden lisäksi paikallisia palvelukeskuksia, työpaikka-alueita ja ympäristöhäiriöitä aiheuttamattomia, pienehköjä teollisuusalueita sekä seututeitä pienempiä liikenneväyliä, lähivirkistysalueita sekä erityisalueita.

Kaupunkikehittämisen kohdealue: Kansainvälisesti, valtakunnallisesti, maakunnallisesti tai seudullisesti merkittävä, ensisijaisesti kehitettävä maakunnallista vetovoimaisuutta vahvistava alue.

Suunnittelualueen pohjoispuolelle on rautatien yhteyteen merkitty uusi raideliikennepaikka lähijunaliikenteen seisaketta varten.

Alueella sijaitsee muinaismuistokohde, SM 602033: Kylänpään rautakautinen polttokalmisto. Kallionkoloissa on mahdollisesti kalmistoa jäljellä. Alue on yksityisessä omistuksessa.



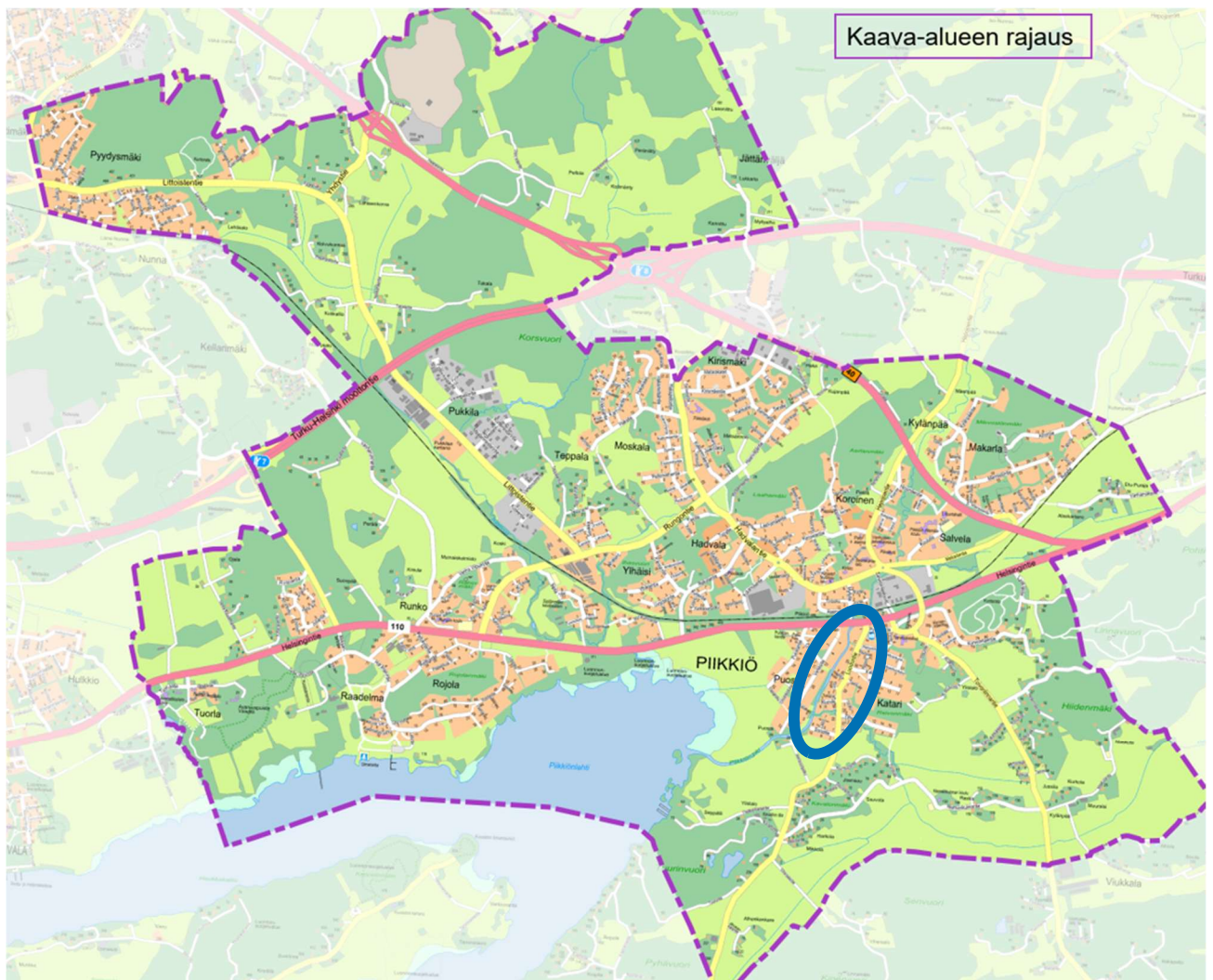
Kuva 2 Ote maakuntakaavasta

2.7 Turun kaupunkiseudun rakennemalli

Suunnittelualue ei sijaitse varsinaisesti Turun seudun rakennemallin (2012) mukaisella uusien tai täydennettävien asuntoalueiden kohdalla. Rakennemallin raportissa kuitenkin todetaan, että Piikkiön keskusta on ydinkaupunkialueen lähialueen keskus, joka kasvaa edullisen sijaintinsa vuoksi. Piikkiön aluekeskuksen on arvioitu kasvavan vuoteen 2035 mennessä noin 1.500 asukkaalla.

2.8 Yleiskaava

Suunnittelualueella ei ole oikeusvaikutteista yleiskaavaa. Alueella on vireillä Piikkiön taajaman ja Kehätien osayleiskaavan laatiminen. Työ on tavoitevaiheessa.



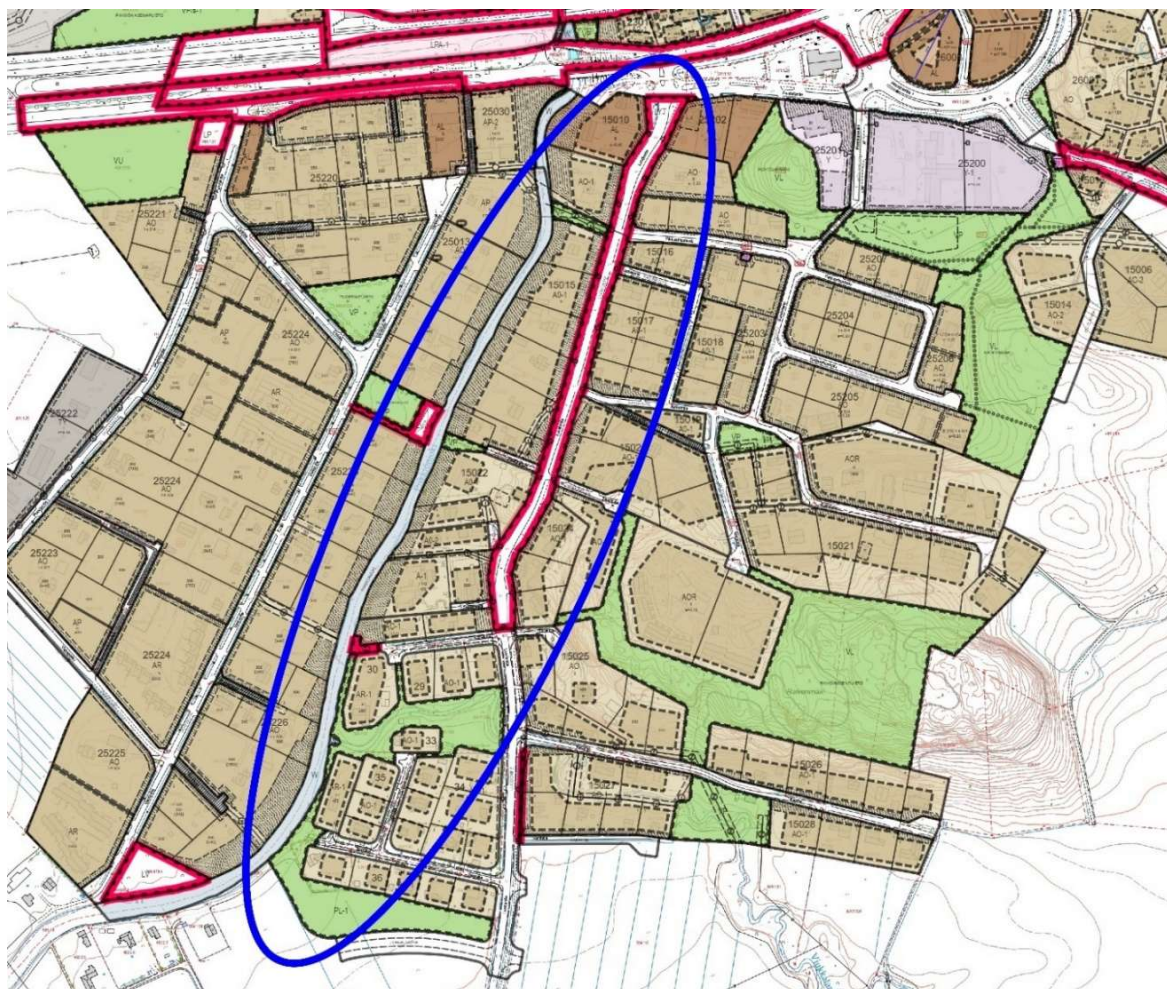
Kuva 3 Yleiskaavatyön aluerajaus

2.9 Asemakaava

Suunnittelualueella ovat voimassa Keskustan eteläosan rakennuskaava (16.2.1973) ja Puostan ja Katarin rakennuskaava (30.8.1993).

Asemakaavoissa suunnittelualue on asumisen osalta asuinrakennusten korttelialuetta A-1, rivitalojen ja muiden kytkettyjen rakennusten korttelialuetta AR-1, asuin-, liike- ja toimistorakennusten korttelialuetta AL ja erillispientalojen korttelialuetta AO-1 tai AO-2. Kerrosluku on pääsääntöisesti erillispientalojen kortteleissa I ½ - II sekä rivitalo- ja asuin- ja liiketalojen kortteleissa II.

Asuinkortteleiden lisäksi nykyiset asemakaavat sisältävät puistoaluetta PL-1, venevalkama-aluetta LV-1 ja yleisen tien aluetta LYT.



Kuva 4 Ote asemakaavasta

3. Tavoitteet

3.1 Asemakaavan laadulliset tavoitteet

Tavoitteena on uudistaa nykyiset kaavat vastaamaan todellista tilannetta alueella ja korjata havaitut kiinteistötekniiset ongelmat. Asemakaavan muutoksen yhteydessä tarkistetaan olemassa olevien kiinteistöjen rakennusten rakennusalojen rajat, rakennusoikeudet, suojelumääräykset ja muut tiedot ja tarvittaessa muutetaan kaavamääräyksiä niiden osalta.

3.2 Asemakaavan muutoksen muut tavoitteet

3.2.1 Maankäytöllinen tavoite

Suhde maankäytön suunnitelmiin ja strategioihin

Asemakaavan muutos on maakuntakaavan mukainen ja perustuu olemassa olevan ympäristön toteuttamiseen ja nykyisten asemakaavojen kiinteistötekniisten ongelmien korjaamiseen. Asemakaavalla ei muuteta alueen ympäristön ominaispiirteitä.

3.2.2 Taloudelliset tavoitteet

Asemakaavan muutoksella ei ole erityisiä taloudellisia tavoitteita kaupungin näkökulmasta. Kiinteistörajojen korjaaminen ja kaavamääräyksiä ajankäytön mukaisesti vähentää tarvittavaa työmäärää muun muassa lupien käsittelyn yhteydessä.

3.2.3 Rakentamisen määrä ja rakennukset

Alueelle voi muodostua noin 5-10 uutta tonttia nykyisiä tontteja jakamalla.

3.2.4 Rakennussuojelu ja muinaismuistot

Tavoitteena on kaavamääräyksillä suojella rakennuskannan inventoinnissa todetut rakennussuojelukohteet sekä muu arvokas rakennettu ympäristö. Alueella sijaitsevan muinaismuistokohteen rajaus tarkistetaan.

3.2.5 Yhdyskuntatekniset verkostot, vesihuolto

Suunnittelualueella on rakennettu yhdyskuntatekniikan verkosto.

3.2.6 Liikenneverkko, kadut, kevyt liikenne, joukkoliikenne, liikenneturvallisuus

Asemakaavan muutoksen yhteydessä tarkastellaan nykyisen asemakaavan mukaisia katualueen rajoja. Tavoitteena on poistaa tarpeettomia yksityisessä omistuksessa olevia nykyisen asemakaavan mukaisia katualueita, jotka eivät palvele kunnallisia tarpeita.

Asemakaavan muutoksella ei ole tarkoitus toteuttaa uusia katuja tai jalankulun ja pyöräilyn yhteyksiä tai kehittää joukkoliikennettä.

Luodontien varren risteysalueiden ja tonttiliittymien liikenneturvallisuuteen kiinnitetään erityistä huomiota, kun nykyinen valtion tie muutetaan asemakaavassa kaupungin kaduksi.

3.2.7 Virkistysalueet, puistojen rakentaminen, ulkoilureitit

Suunnittelualue ei sisällä virkistysalueeksi tai puistoiksi soveltuvia alueita. Tavoitteena on, että nyt yksityisessä omistuksessa olevan Viikkalanojan varsi osoitetaan lähivirkistysalueeksi, jotta sen hoitaminen hulevesien kulun turvaamiseksi on mahdollista toteuttaa kaupungin maalla.

3.2.8 Luonto ja luonnonsuojelu

Suunnittelualue koostuu yksityisten kiinteistöjen pihapiireistä, eikä sisällä luonnonympäristön kannalta merkittäviä kohteita. Viikkalanojan lähiympäristö osoitetaan asemakaavan muutoksessa lähivirkistysalueeksi, jolloin kaupunki voi kehittää luonnon monimuotoisuutta ojan varrella.

3.2.9 Ympäristöhäiriöt

Suunnittelualan pohjoisosan korttelin 25240 tontti 1 sijaitsee maantien 110 ja Turku-Helsinki –rautatien läheisyydessä ja liikennemelualueella. Tontille osoitetaan kaavassa tarvittavat meluntorjuntamääräykset. Myös Luodontien varrella on jonkin verran läpikulkuliikennettä, mutta alhaisen nopeusrajoituksen vuoksi melutasot tonteilla eivät ylitä.

3.2.10 Ilmastovaikutukset

Tavoitteena on arvioida kaavamuutoksen ilmastovaikutukset ja tarvittaessa kaavamääräyksiin pyrkiä vähentämään toteuttamiseen liittyviä ilmastovaikutuksia sekä varautumaan ilmastomuutoksen aiheuttamiin haittoihin.

3.3 Kaavatyön selvitykset

Asemakaavatyön aikana on laadittu rakennuskannan inventointi. Muilta osin asemakaavan muutos perustuu lähinnä olemassa olevan tilanteen toteamiseen, eikä erillisiä selvityksiä ole laadittu. Aiemmin laaditut selvitykset tarkistetaan ja niiden johtopäätökset tarvittaessa kuvataan asemakaavassa tai kaavaselostuksessa.

3.4 Vaikutusten arviointi

Kaavaselostus sisältää asemakaavan vaikutusten arvioinnin, jossa arvioidaan kaavamuutoksen vaikutukset. Erityisesti arvioinnissa on kiinnitetty huomiota rakennettuun ympäristöön ja lähistöllä sijaitsevaan Natura-alueeseen.

4. Asemakaavan suunnittelun vaiheet ja osallistumisen järjestäminen

4.1 Tiedottaminen ja osallistuminen

Kaavan osallisia ovat kaikki ne, joiden asumiseen, työntekoon tai muihin oloihin kaava saattaa huomattavasti vaikuttaa sekä ne viranomaiset ja yhteisöt, joiden toimialaa suunnittelussa käsitellään. Osallisilla on mahdollisuus osallistua kaavan valmisteluun, arvioida vaikutuksia ja lausua mielipiteensä kaavasta. Osallisia ovat

- Suunnittelualueen ja sen lähiympäristön maanomistajat, asukkaat ja yritykset
- Kuntien toimialat: rakennusvalvonta, ympäristönsuojelu, infrapalvelut, liikunta- ja viherpalvelut, vesihuoltolaitos
- Valtion viranomaiset: Lounais-Suomen elinvoimakeskus, lupa- ja valvontavirasto, Varsinais-Suomen alueellinen vastuumuseo
- Muut yhteisöt: Varsinais-Suomen pelastuslaitos, Caruna Oy
- Ne, jotka ovat ilmoittaneet osoitteensa.

Osalliseksi on mahdollista ilmoittautua antamalla yhteystiedot kaavoitustoimeen

(kaavoitus@kaarina.fi). Osallisille lähetetään kuulutuskirje kaavan vireille tulosta ja nähtävillä oloista. Pyydämme, että kiinteistönomistajat ja -haltijat, isännöitsijät sekä kuolinpesän osakkaat tiedottavat muita osakkaita. Huomioitthän, että kaikki kaavasta annetut mielipiteet ovat julkisia.

Kaavan kuulutukset julkaistaan Kaarinan kaupungin virallisilla ilmoitustauluilla, kotisivuilla ja Kaarina-lehdessä. Kaavat ovat nähtävillä kaupungin kotisivuilla ja Kaarinan kaupunginvirastonilmoitustaululla osoitteessa Oskarinkatu 4. Luottamuselinten esityslistat ja pöytäkirjat löytyvät Kaarinan kaupungin kotisivuilta.

4.2 Aloitusvaihe ja vireille tulo

- Kaarinan kaavoitus- ja rakennuslautakunta on tehnyt kaavoituspäätöksen 24.10.2012 § 169. Asemakaavaa koskeva osallistumis- ja arviointisuunnitelma on hyväksytty kaavoituspäätöksen yhteydessä.
- Asemakaavan vireille tulosta on ilmoitettu Kaarina-lehdessä 14.11.2012. Kaavatyön käynnistymisestä on ilmoitettu osallisille myös kirjeitse. Kirje on sisältänyt kuulutuksen ja osallistumis- ja arviointisuunnitelman. Mielenpitoja on voinut jättää kirjallisesti tai suullisesti.
- Varsinais-Suomen ELY-keskukselle on ilmoitettu kaavatyön käynnistymisestä.

4.3 Valmisteluvaihe

- Asemakaavan muutosta koskeva osallistumiskokous pidettiin 4.11.2015.
- Kaavoitus- ja rakennuslautakunta on hyväksynyt asemakaavan muutoksen luonnoksen 11.11.2015 § 154.
- Kaavaluonnos on ollut nähtävillä 2.12. – 18.12.2015. Nähtävillä olleesta luonnoksesta saapui jonkin verran yhteydenottoja, joiden perusteella on käyty erillisiä keskusteluja tai maastokäyntejä maanomistajien kanssa. Varsinaisia huomautuksia asemakaavaluonnoksesta ei saapunut.

4.4 Ehdotusvaihe

- Kaarinan kaupunginhallitus on hyväksynyt kaavaehdotuksen 3.4.2017 § 124.
- Hyväksytty kaavaehdotus on ollut julkisesti nähtävillä 19.4. – 19.5.2017.
- Nähtävillä olleesta kaavaehdotuksesta pyydettiin lausunnot Varsinais-Suomen ELY-keskukselta, Turun maakuntamuseolta, ympäristönsuojelulautakunnalta, tekniseltä lautakunnalta, terveystarkastajalta, Caruna Oy:ltä, johtavalta rakennustarkastajalta, paikkatietopäälliköltä, maankäyttösääntötoimikunnalta ja Varsinais-Suomen pelastuslaitokselta. Varsinais-Suomen ELY-keskuksen lausunnon johdosta on alueelta laadittu erillinen luontoselvitys. Varsinais-Suomen maakuntamuseon lausunnon johdosta on alueen rakennuskannan osalta tehty tarkistuksia ja lisäselvityksiä. Muutoksilla on ollut vaikutuksia asemakaavan sisältöön, jonka johdosta kaavaehdotus asetettiin uudelleen julkisesti nähtäville ja siitä pyydettiin täydentävä lausunto Varsinais-Suomen ELY-keskukselta ja Varsinais-Suomen maakuntamuseolta.
- Julkisesti nähtävillä olleesta asemakaavaehdotuksesta ei tehty muistutuksia.

- Kaarinan kaupunginhallitus on hyväksynyt uudelleen nähtäville tulevan kaavaehdotuksen 30.9.2019 § 320.
- Hyväksytty kaavaehdotus on ollut uudelleen julkisesti nähtävillä 16.10. –15.11.2019. Uudelleen nähtävillä olleesta kaavaehdotuksesta pyydettiin lausunto Varsinais-Suomen ELY-keskukselta ja Varsinais-Suomen maakuntamuseolta.

Varsinais-Suomen maakuntamuseo on kaavaehdotusvaiheen lausunnossaan todennut, että rakennetun ympäristön osalta kaavan taustaselvitykset eivät ole edelleenkään riittävät, eikä rakennettua ympäristöä ole kaavassa huomioitu riittävästi. Lausunnon perusteella on tehty alueen rakennuskannan inventointi ja laadittu uusi kaavaehdotus. Katarin alueen asemakaavojen muutos on jaettu 2026 kahteen erilliseen osa-alueeseen.

- Kaarinan kaupunginhallitus on hyväksynyt uudelleen nähtäville tulevan Katari I-alueen kaavaehdotuksen xx.xx.2026 § xx.
- Hyväksytty kaavaehdotus on ollut uudelleen julkisesti nähtävillä xx.xx. –xx.xx.20xx. Uudelleen nähtävillä olleesta kaavaehdotuksesta pyydetään lausunto Lounais-Suomen elinvoimakeskukselta, lupa- ja valvontavirastolta, ympäristölautakunnalta, tekniseltä lautakunnalta, Caruna oy:ltä, terveystarkastajalta ja Varsinais-Suomen pelastuslaitokselta.

4.5 Hyväksymisvaihe

- Kaupunginvaltuusto hyväksyy asemakaavan.
- Asemakaavan hyväksymispäätöksestä on mahdollisuus valittaa Turun hallinto-oikeuteen 30 vuorokauden kuluessa pöytäkirjan tultua nähtäville.
- Valitusajan päätyttyä kaava kuulutetaan voimaan Kaarina-lehdessä.

4.6 Arvioitu aikataulu

Asemakaavan muutoksen arvioidaan valmistuvan vuoden 2026 kuluessa. Asemakaavan voimaan tulo ei aiheuta kaupungille välittömiä toimenpiteitä. Asemakaavan muutos mahdollistaa noin 5-10 tonnin jakamisen. Niiden rakentamisen ajankohta riippuu yksityisten maanomistajien toimenpiteistä.

5. Yhteystiedot

Kaarinan kaupunki/kaupunkikehityspalvelut

Kaavoitus

Käyntiosoite: Oskarinkatu 4, 2. krs, 20780 Kaarina

Postiosoite: PL 12, 20781 Kaarina

kaavoitus@kaarina.fi

Valmistelija: Kaavasuunnittelija Jani Laasanen

jani.laasanen@kaarina.fi

puh. 050 373 2658

Mahdolliset tapaamisajat kannattaa sopia etukäteen.

Lisätietoja kaavoista löytyy Kaarinan kaupungin kotisivuilta osoitteesta www.kaarina.fi/kaavoitus, jossa on nähtävillä myös kaikkien vireillä olevien kaavojen asiakirjat.

Kaarinassa 6.5.2026

Päivi Liuska-Kankaanpää, kaupunkikehitysjohdaja

Taina Riekkinen, kaupunginarkkitehti

Mielipide kaavan valmistelusta

Kaavan tunnistetiedot: Katari I-alueen asemakaavan muutos, A25230

Mielipidelomake pyydetään lähettämään osoitteeseen Kaarinan kaupunki / Kaavoitus, PL 12, 20781 Kaarina tai sähköpostilla kaavoitus@kaarina.fi.

Mielipidettä voi tarvittaessa jatkaa erilliselle paperille ja liittää siihen selventäviä kuvia ja karttoja.

Yhteystiedot

Aika ja paikka:

Nimi (tekstinen):

Osoite:

Sähköpostiosoite/puhelinnumero: