

Lasten ja nuorten
hyvinvointisuunnitelma 2019-2023



Kaarina

Sisällysluettelo

| | |
|--|----|
| Johdanto | 1 |
| 1 Lasten ja nuorten kasvuolot ja hyvinvoinnin tila Kaarinassa | 2 |
| 1.1 Lasten, nuorten ja lapsiperheiden määrä..... | 2 |
| 1.2 Työllisyys ja toimeentulo..... | 3 |
| 1.3 Kokemukset terveydentilasta ja yksinäisyydestä | 6 |
| 1.4 Kasvuympäristön turvallisuus | 7 |
| 2 Lasten ja nuorten hyvinvointia edistävät sekä ongelmia ehkäisevät toimet ja palvelut | 10 |
| 2.1 Neuvola-, koulu- ja opiskelijaterveydenhuollon palvelut | 10 |
| 2.2 Varhaiskasvatus | 10 |
| 2.3 Koulujen oppilashuolto..... | 11 |
| 2.4 Nuorisopalvelut | 11 |
| 2.5 Ennaltaehkäisevä perhetyö ja lapsiperheiden kotiin vietävät palvelut..... | 12 |
| 2.6 Sosiaalihuoltolain mukaiset palvelut lapsiperheiden aikuisille | 13 |
| 2.7 Vammaispalvelut lapsiperheille | 13 |
| 2.8 Kolmannen sektorin palvelut | 13 |
| 3 Lastensuojelun tarpeet ja voimavarat Kaarinassa..... | 15 |
| 4 Suunnitelman tavoitteet ja toteuttaminen | 17 |

Johdanto

Lastensuojelulain 12 §:n mukaan kunnan tai useamman kunnan yhdessä on laadittava lasten ja nuorten hyvinvoinnin edistämiseksi ja lastensuojelun järjestämiseksi ja kehittämiseksi kunnan tai kuntien toimintaa koskeva suunnitelma, joka hyväksytään kunnanvaltuustossa ja tarkistetaan vähintään kerran neljässä vuodessa. Suunnitelma on otettava huomioon kuntalain (365/1995) 65 §:n mukaista talousarviota ja -suunnitelmaa laadittaessa.

Tämä on Kaarinan kaupungin lasten ja nuorten hyvinvointisuunnitelma vuosille 2019 - 2023. Suunnitelman ovat päivittäneet edellisen työryhmän valmistelun pohjalta perhe- ja sosiaalipalvelujohtaja Emilia Heikkilä, lastensuojelun johtava sosiaalityöntekijä Henna Kauppila, perhekeskuksen johtaja Terhi Vierikko ja hyvinvointikoordinaattori Hanna Inkeroinen. Aiempaan työryhmään ovat kuuluneet lastensuojelun johtava sosiaalityöntekijä Nina Fagerström, perhe- ja sosiaalipalvelujohtaja Katja Reiman, palveluohjaaja Virpi Nikander, varhaiskasvatuksen johtaja Päivi Kemppainen, sosiaalipalveluiden johtava sosiaalityöntekijä Salla Salmenniemi, vs. lastensuojelun johtava sosiaalityöntekijä Henna Kauppila-Suomäki, nuorisopalvelujohtaja Esa Kanerva, toimintakeskuksen johtaja Sinikka Keinänen, johtava rehtori Mika Rantanen, johtava ylilääkäri Erkki Tuomaala, perhekeskuksen johtaja Terhi Vierikko, vs. johtava hoitaja Tarja Kansanen ja kansalaistoiminnan johtaja Tuuli Salospohja.

Lasten ja nuorten hyvinvointisuunnitelma koostuu neljästä osasta. Ensimmäisessä on kuvattu lasten ja nuorten kasvuoloja ja hyvinvoinnin tilaa, toisessa osassa lasten ja nuorten hyvinvointia edistävät sekä ongelmia ehkäisevät toimet ja palvelut ja kolmannessa osassa lastensuojelun tarpeet ja voimavarat Kaarinassa. Neljännessä osassa on suunnitelman toteuttaminen ja seuranta. Tässä osassa ovat myös tavoitteet, jotka on linkitetty Kaarinan kaupungin vuonna 2018 uudistamaan strategiaan, jonka visiona on Kaarina - luonnollisesti yhdessä. Kaarinan arvot ovat yhdessä, avoimesti ja asiakaslähtöisesti. Lasten- ja nuorten hyvinvointisuunnitelma on tarkentava osa Kaarinan kaupungin Ilon kautta hyvinvointia ja terveyttä kaarinalaisille - Hyvinvointisuunnitelmaa 2017-2020.

1 Lasten ja nuorten kasvuolot ja hyvinvoinnin tila Kaarinassa

1.1 Lasten, nuorten ja lapsiperheiden määrä

Lapsiperheiden osuus kaikista perheistä oli Kaarinassa 53,4 prosenttia vuonna 2017 (taulukko 1). Osuus on korkea koko maan keskiarvoon nähden, mutta naapurikunnassa Liedossa lapsiperheiden osuus on yli 55 prosenttia ja Raisiossa taas alle 50 prosenttia. Taulukosta 2 voi tarkastella sitä, minkä ikäisiä lapsia kaarinalaisissa perheissä on.

Taulukko 1. Perheiden ja lapsiperheiden määrä sekä lapsiperheiden osuus kaikista perheistä (Lähde: Tilastokeskus)

| | Kaikki perheet | | | Lapsiperheet | | | Lapsiperheet, % kaikista perheistä | | |
|----------|----------------|---------|---------|--------------|--------|--------|------------------------------------|------|------|
| | 2015 | 2016 | 2017 | 2015 | 2016 | 2017 | 2015 | 2016 | 2017 |
| Kaarina | 9444 | 9487 | 9603 | 5094 | 5091 | 5127 | 53,9 | 53,7 | 53,4 |
| Lieto | 5693 | 5765 | 5812 | 3193 | 3207 | 3213 | 56,1 | 55,6 | 55,3 |
| Nokia | 9281 | 9244 | 9238 | 4993 | 4965 | 4947 | 53,8 | 53,7 | 53,6 |
| Raisio | 6861 | 6853 | 6828 | 3470 | 3406 | 3388 | 50,6 | 49,7 | 49,6 |
| Koko maa | 1475335 | 1475583 | 1471500 | 729194 | 725432 | 721170 | 49,4 | 49,2 | 49,0 |

Taulukko 2. Perheiden määrä lasten iän mukaan (Lähde: Tilastokeskus)

| | Perheitä, joissa alle 3-v. lapsia | | | Perheitä, joissa alle 7-v. lapsia | | | Perheitä, joissa alle 18-v. lapsia | | |
|----------|-----------------------------------|--------|--------|-----------------------------------|--------|--------|------------------------------------|--------|--------|
| | 2015 | 2016 | 2017 | 2015 | 2016 | 2017 | 2015 | 2016 | 2017 |
| Kaarina | 1034 | 1015 | 1007 | 2047 | 2034 | 1993 | 4181 | 4175 | 4183 |
| Lieto | 629 | 599 | 570 | 1268 | 1229 | 1239 | 2632 | 2629 | 2595 |
| Nokia | 1063 | 953 | 878 | 2119 | 2015 | 1960 | 4173 | 4126 | 4095 |
| Raisio | 687 | 644 | 645 | 1257 | 1238 | 1250 | 2718 | 2653 | 2638 |
| Koko maa | 152859 | 148787 | 143028 | 287300 | 284285 | 279535 | 571470 | 569676 | 566242 |

Vuoteen 2015 asti 0-6-vuotiaiden osuus väestöstä oli noin yhdeksän prosenttia tai enemmän (Taulukko 3) ja vuodesta 2016 lähtien osuus on pienentynyt. Sen sijaan 7-15-vuotiaiden osuus väestöstä on hieman kasvanut viime vuosina. Nuorten ja nuorten aikuisten osuus on pienentynyt tasaisesti ollen vuonna 2017 noin kahdeksan prosenttia. Väestöennusteet ennustavat kaikkien edellä mainittujen ikäryhmien osuuksien pienenevän aina vuoteen 2040 asti (Taulukko 4).

Taulukko 3. Lasten ja nuorten väestöosuudet ja määrät vuosina 1990-2017 (Lähde: Sotkanet)

| | 1990 | 2000 | 2010 | 2015 | 2016 | 2017 |
|-------------------------------|------|------|------|------|------|------|
| 0 - 6-vuotiaat, % väestöstä | 9,9 | 9,6 | 9,3 | 9 | 8,7 | 8,4 |
| 7 - 15-vuotiaat, % väestöstä | 11,8 | 9,6 | 8,6 | 11,6 | 11,6 | 11,7 |
| 16 - 24-vuotiaat, % väestöstä | 13,1 | 12,9 | 11,9 | 8,5 | 8,4 | 8,2 |
| 0 - 6-vuotiaat, määrä | 2407 | 2579 | 2871 | 2920 | 2855 | 2783 |
| 7 - 15-vuotiaat, määrä | 3190 | 3462 | 3666 | 3780 | 3802 | 3884 |
| 16 - 24-vuotiaat, määrä | 2870 | 2567 | 2657 | 2768 | 2740 | 2726 |

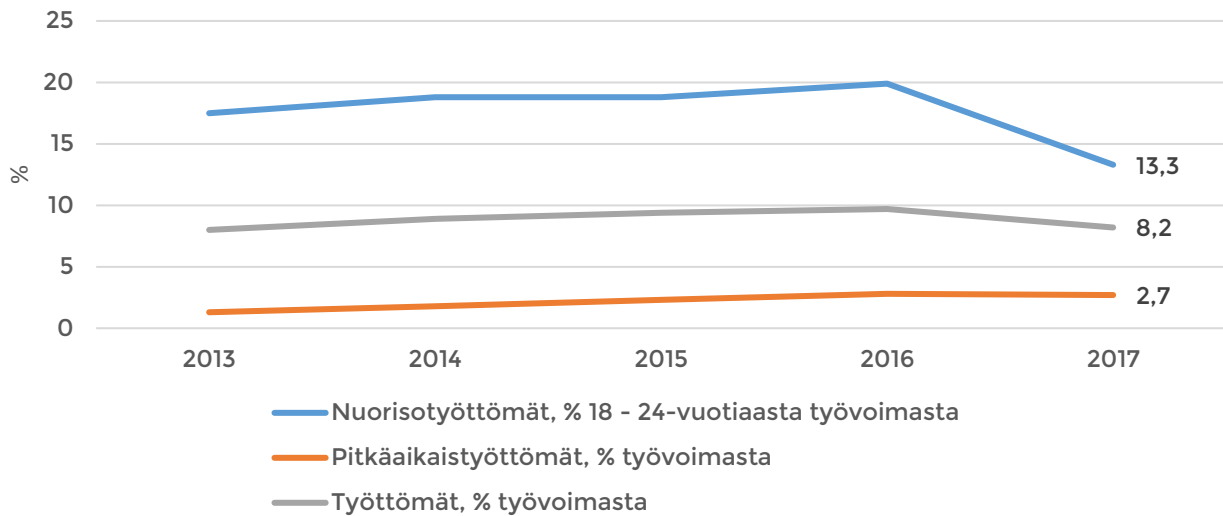
Taulukko 4. Väestöennusteet Kaarinaan vuosille 2025, 2030 ja 2040 (Lähde: Sotkanet)

| | 0 - 6-vuotiaat, % väestöstä | 7 - 15-vuotiaat, % väestöstä | 16 - 24-vuotiaat, % väestöstä | Väestömäärä yhteensä |
|------|-----------------------------|------------------------------|-------------------------------|----------------------|
| 2015 | 9 | 11,6 | 8,5 | 32590 |
| 2016 | 8,7 | 11,6 | 8,4 | 32738 |
| 2017 | 8,4 | 11,7 | 8,2 | 33099 |
| 2025 | 7,8 | 10,9 | 7,9 | 34654 |
| 2030 | 7,6 | 10,4 | 7,8 | 35345 |
| 2040 | 7,2 | 9,9 | 7,3 | 36105 |

1.2 Työllisyys ja toimeentulo

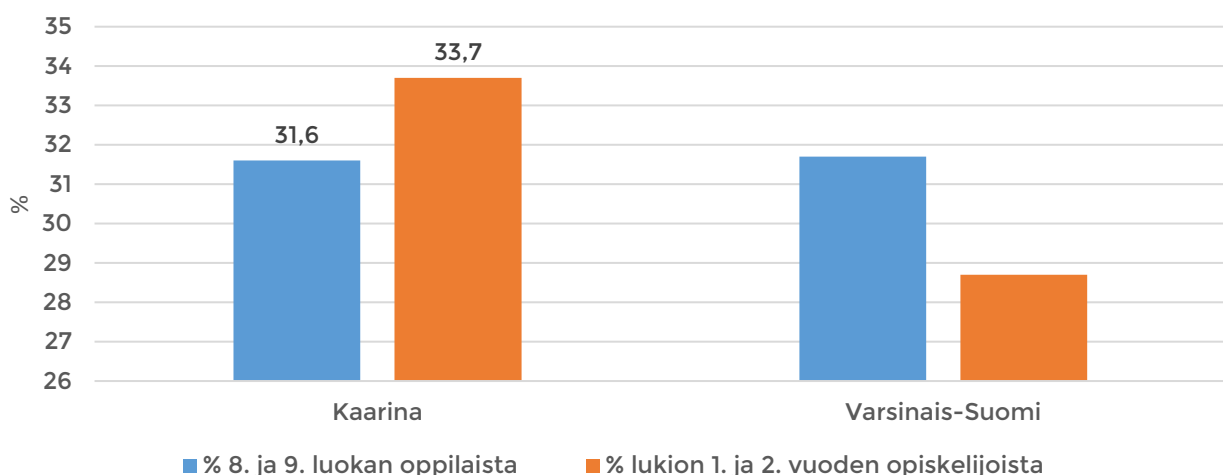
Nuorisotyöttömien osuus 18-24-vuotiaasta työvoimasta on pienentynyt vuosien 2016 ja 2017 välillä selvästi Kaarinassa (Kuvio 1). Myös työttömyysaste yleisesti on laskusuunnassa. Sen sijaan pitkäaikaistyöttömien osuus työvoimasta on pysynyt ennallaan.

Kuvio 1. Nuorisotyöttömyys, työttömyys ja pitkäaikaistyöttömyys Kaarinassa (Lähde: Sotkanet 2018)



Vuoden 2017 Kouluterveyskyselyssä noin 31 prosenttia 8. ja 9. luokan oppilaista ilmoitti vähintään toisen vanhemmistaan olevan työttömänä ja lukion 1. ja 2. vuoden opiskelijoista noin 33 prosenttia (Kuvio 2). Verrattuna Varsinais-Suomen keskiarvoon Kaarinassa on jonkin verran enemmän juuri lukiolaisten vanhemmissa työttömiä.

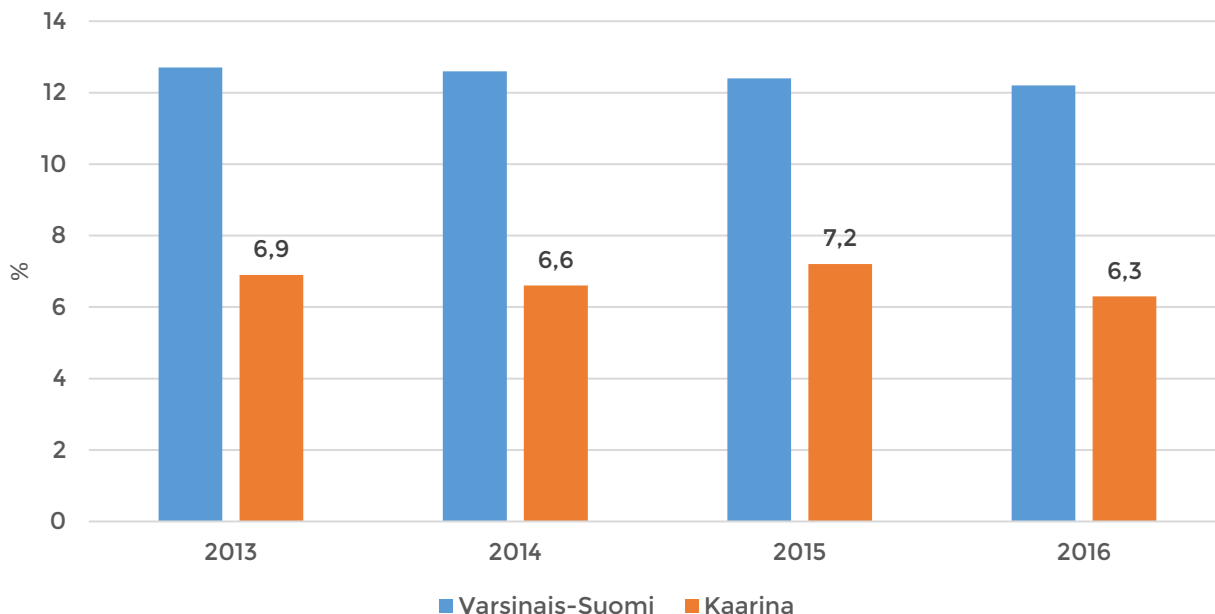
Kuvio 2. Vähintään yksi vanhemmista työttömänä vuonna 2017 (Lähde: Kouluterveyskysely)



Lasten pienituloisuusaste kuvaa niiden alle 18-vuotiaiden määrää, jotka asuvat pienituloiseksi määritellyssä kotitaloudessa (Kuvio 5). Kaarinalaisista lapsista ja nuorista

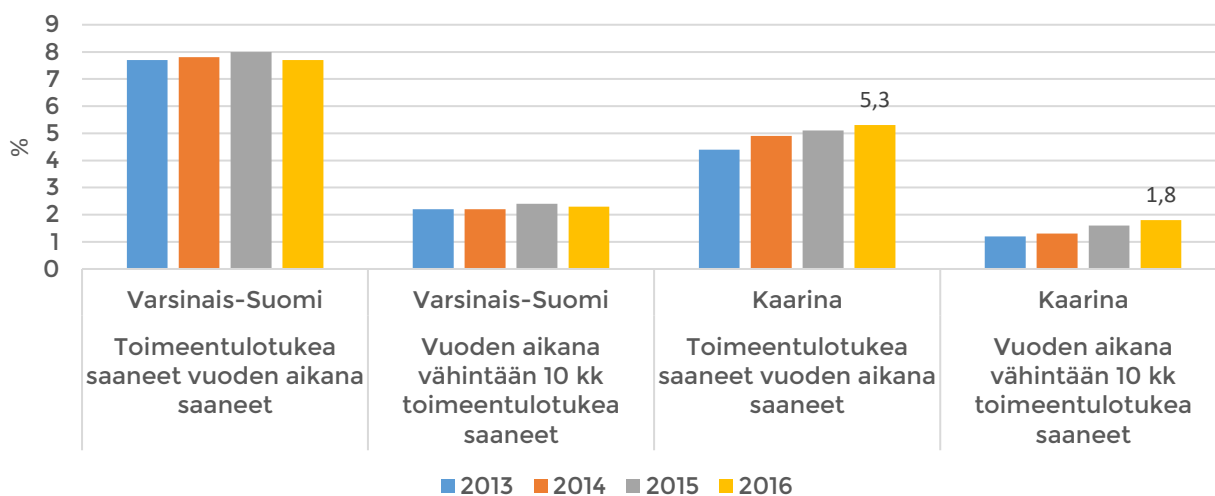
noin kuusi prosenttia eli pienituloisessa perheessä vuonna 2016. Verrattuna maakunnan keskiarvoon kaarinalaiset lapsiperheet ovat suhteellisen hyvin toimeentulevia.

Kuvio 5. Lasten pienituloisuusaste (Lähde: Sotkanet)



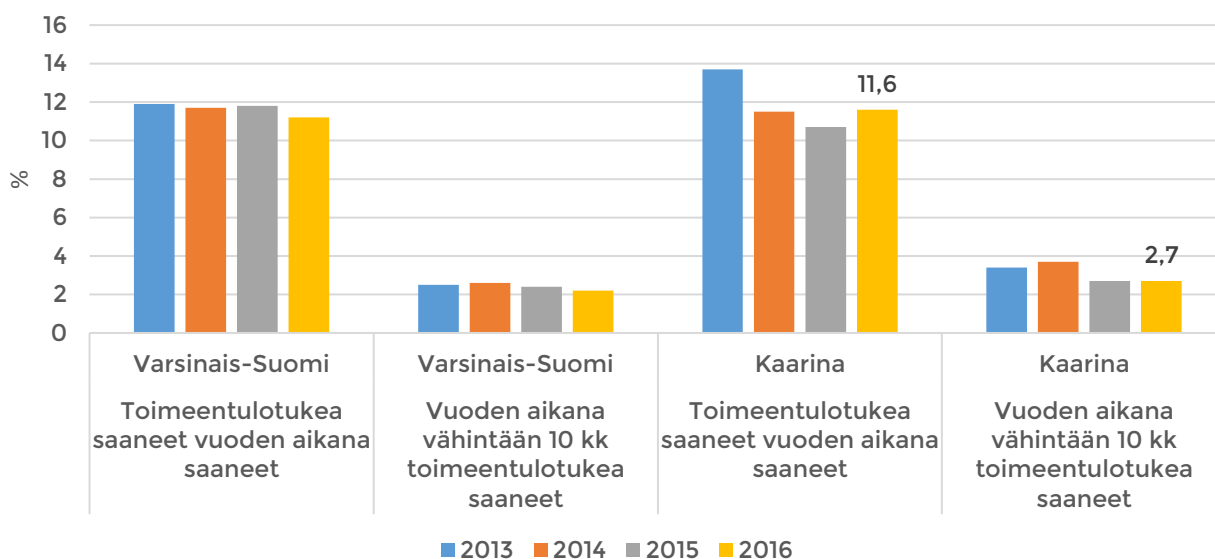
Toimeentulotukea saaneiden kaarinalaisten lapsiperheiden määrä on kasvanut hieman viime vuosien aikana (Kuvio 3). Vuonna 2016 noin viisi prosenttia lapsiperheistä oli saanut toimeentulotukea vuoden aikana. Määrällisesti näitä perheitä oli 220. Pitkäaikaisesti eli vähintään 10 kuukautena toimeentulotukea saaneita lapsiperheitä oli 76 vuonna 2016. Myös näiden perheiden määrä ja osuus kaikista lapsiperheistä on kasvanut hieman vuosien 2013-2016 aikana.

Kuvio 3. Toimeentulotukea saaneet lapsiperheet, % lapsiperheistä (Lähde: Sotkanet)



Vuoden 2016 aikana toimeentulotukea saaneista kaarinalaisia, 18-24-vuotiaita nuoria oli 219, mikä tarkoittaa noin 11 prosenttia vastaavanikäisestä väestöstä (Kuvio 4). Toimeentulotukea saaneiden nuorten määrä ja osuus ikäryhmästä on ollut laskusuunnassa, mutta kääntyi vuonna 2016 kasvuun. Pitkäaikaisesti toimeentulotukea saaneista nuoria oli 51 vuonna 2016. Määrä on ollut laskusuunnassa vuosien 2013-2016 välillä.

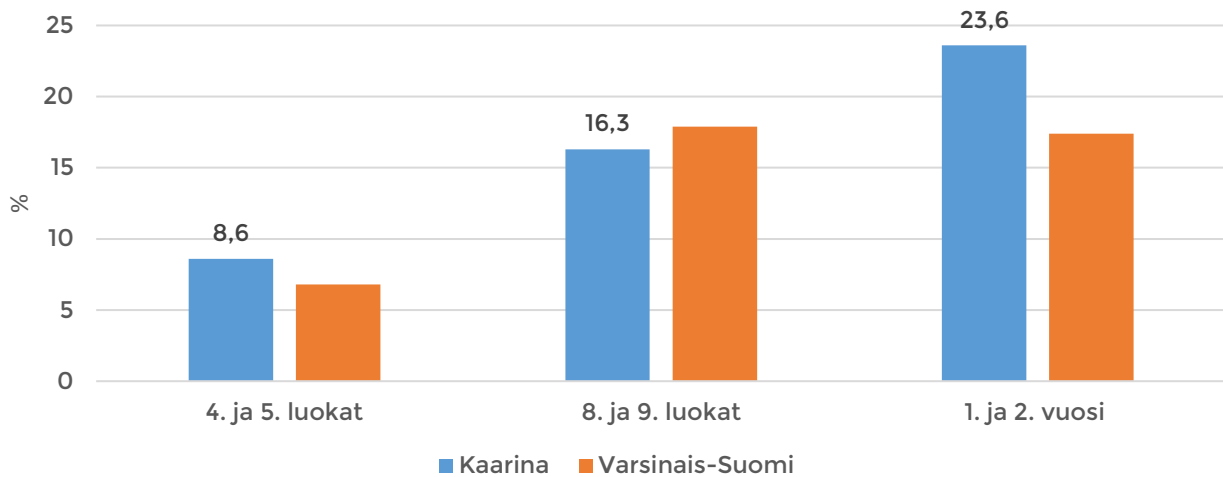
Kuvio 4. Toimeentulotukea saaneet nuoret, % 18-24-vuotiaasta väestöstä (Lähde: Sotkanet)



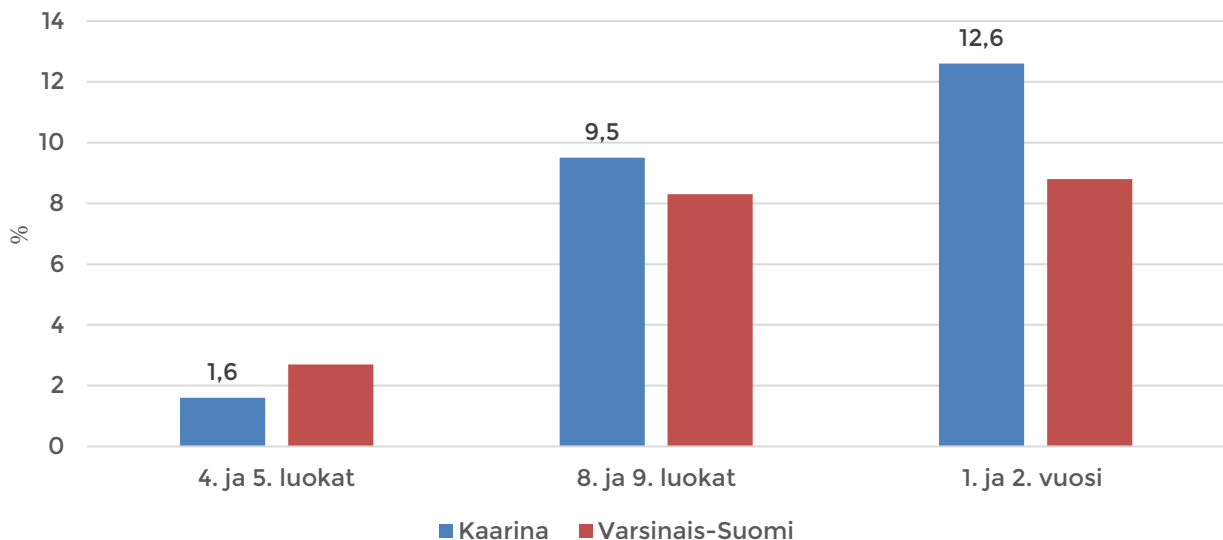
1.3 Kokemukset terveydentilasta ja yksinäisyydestä

Kouluterveyskyselyn vuoden 2017 tulokset kertovat muun muassa lasten ja nuorten kokemuksesta omasta terveydentilastaan. Huolestuttavinta on se, että lukiolaisista lähes neljännes koki terveydentilansa olevan keskinkertainen tai huono (Kuvio 5). Tulos myös poikkeaa jonkin verran maakunnan keskiarvosta. Kuviossa 6 esitetään niiden lasten ja nuorten osuus, jotka kokevat itsensä yksinäiseksi. Yksinäisyyden kokemukset yleistyvät selvästi yläkoulussa ja lukiossa. Kaarinassa noin 10 prosenttia 8. ja 9. luokan oppilaista koki itsensä yksinäiseksi ja lukion 1. ja 2. vuoden opiskelijoista vajaa 13 prosenttia. Yksinäisyyden kokemukset ovat Kaarinassa jonkin verran yleisimpiä kuin Varsinais-Suomessa keskimäärin.

Kuvio 5. Kokee terveydentilansa keskinkertaiseksi tai huonoksi, % 4. ja 5. luokan ja 8. ja 9. luokan oppilaista sekä lukion 1. ja 2. vuoden opiskelijoista (Lähde: Kouluterveyskysely 2017)



Kuvio 6. Tuntee itsensä yksinäiseksi, % 4. ja 5. luokan ja 8. ja 9. luokan oppilaista sekä lukion 1. ja 2. vuoden opiskelijoista (Lähde: Kouluterveyskysely 2017)

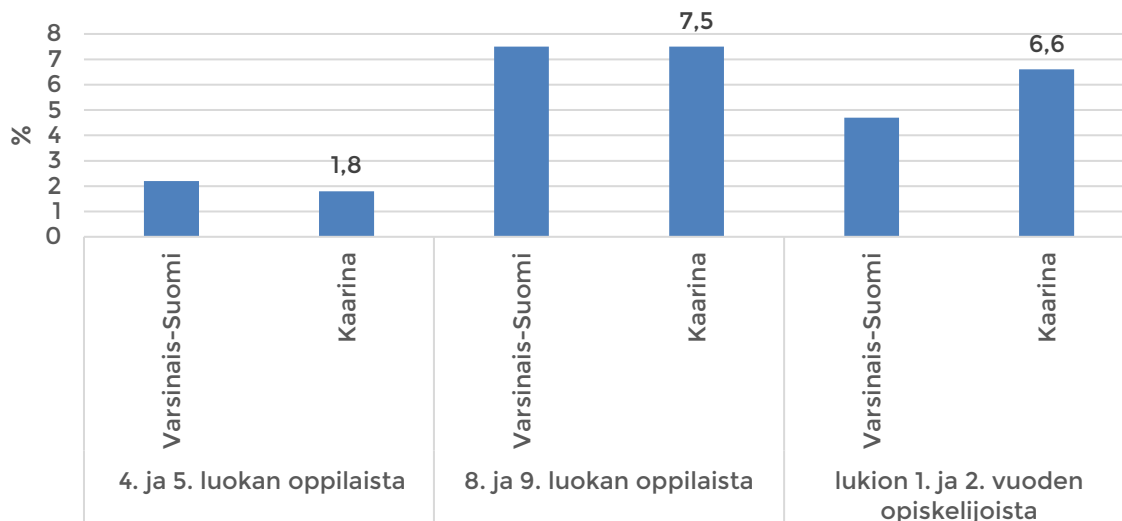


1.4 Kasvuympäristön turvallisuus

Kouluterveyskyselyssä selvitetään muun muassa perheeseen ja kasvuympäristöön yleisesti liittyvää turvallisuutta. Kuviossa 7 esitetään niiden lasten ja nuorten osuus ko. ikäluokasta, jotka eivät pysty juuri koskaan keskustelemaan vanhempiensa kanssa

omista asioistaan. Näyttää siltä, että kaarinalaisten lukiolaisten tulokset poikkeavat hieman maakunnan keskiarvosta huonompaan suuntaan. Tärkeintä on kuitenkin lukea kuviota käänteisesti niin, että suurin osa, yli 90 prosenttia, kaikista ikäluokista pystyy keskustelemaan vanhempiensa kanssa.

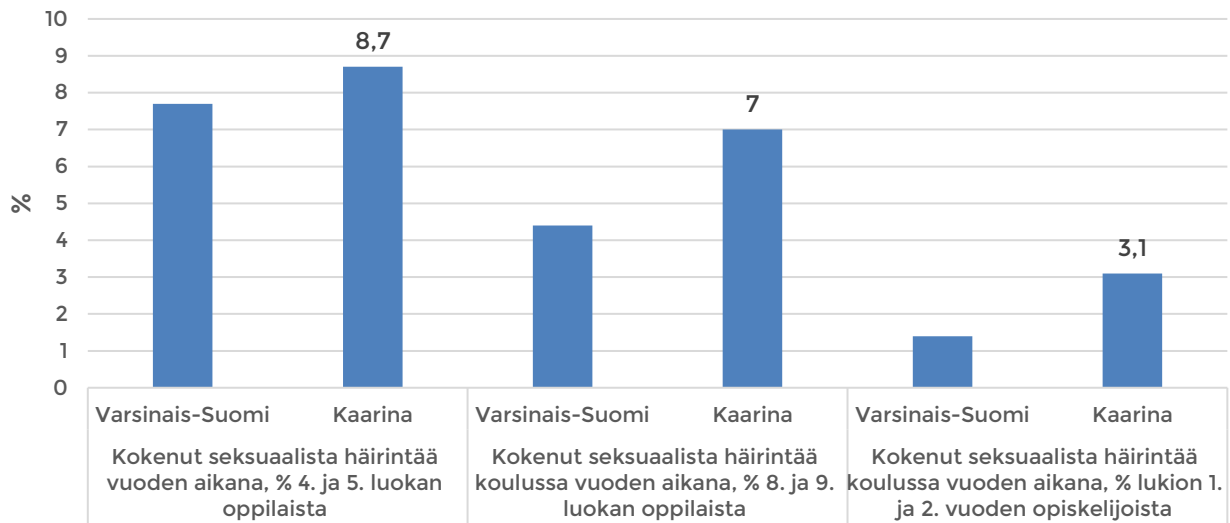
Kuvio 7. Keskusteluvaikeuksia vanhempien kanssa, % (Lähde: Kouluterveyskysely 2017)



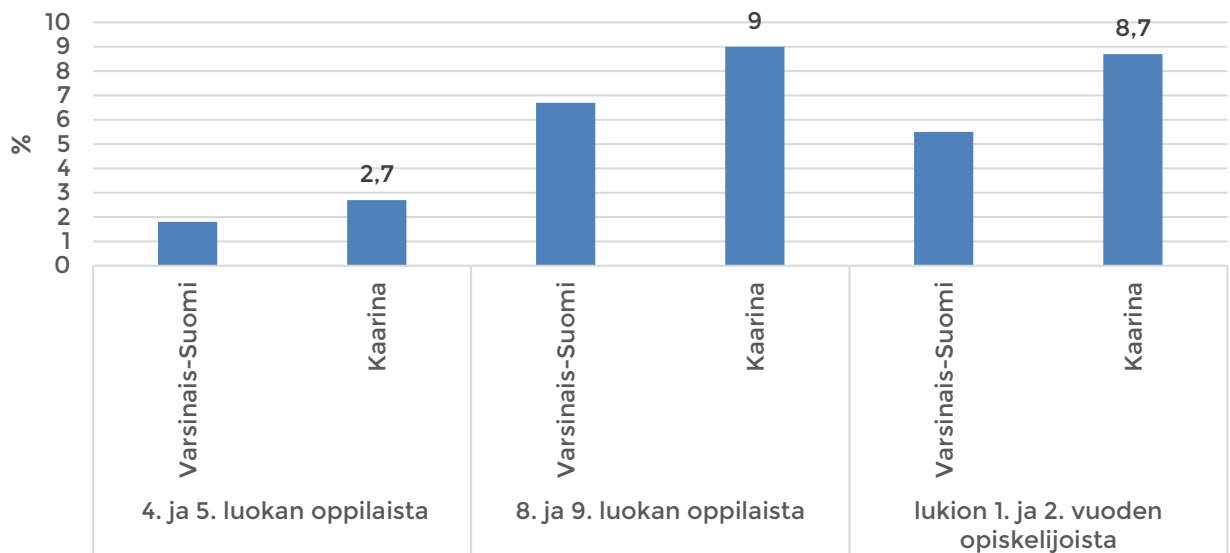
Kouluterveyskyselyn tiedonkeruu toteutettiin keväällä 2017 ja loppuvuodesta saadut tulokset seksuaalisen häirinnän ja väkivallan osalta olivat huolestuttavia (Kuviot 8 ja 9). Kaarinan tulokset poikkeavat maakunnan tuloksista jonkin verran huonompaan suuntaan. Kuviota 8 lukiessa on tärkeää huomata se, että 4. ja 5. luokan oppilaiden osalta kuvio kertoo yleisesti koetusta seksuaalisesta häirinnästä. Yläkoulun ja lukion oppilailla on kyse koulussa tapahtuneesta seksuaalisesta häirinnästä. Selvää kuitenkin on, että jo alakoulun 4. ja 5. luokan oppilaista liki yhdeksän prosenttia kertoo kokeneensa seksuaalista häirintää.

Kuviossa 9 esitelty indikaattori ilmaisee seksuaalista väkivaltaa vuoden aikana kokeneiden osuuden prosentteina ko. ikäluokassa. Indikaattori perustuu kysymykseen: oletko kokenut jotain seuraavista viimeksi kuluneen 12 kuukauden aikana? Vastausvaihtoehdot: 1) kehon intiimien alueiden koskettelua vasten tahtoasi (pisteytys: kyllä = 1, ei = 0), 2) yhdyntään tai muunlaiseen seksiin painostamista tai pakottamista (pisteytys: kyllä = 1, ei = 0) ja 3) rahan, tavarain tai päihteiden tarjoamista sinulle vastineeksi seksistä (pisteytys: kyllä = 1, ei = 0). Kuvion indikaattorissa esitellään ne vastaajat, jotka saaneet 1-3 pistettä.

Kuvio 8. Kokenut seksuaalista häirintää koulussa tai yleisesti vuoden aikana, % (Lähde: Kouluterveyskysely 2017)



Kuvio 9. Kokenut seksuaalista väkivaltaa vuoden aikana, % (Lähde: Kouluterveyskysely 2017)



2 Lasten ja nuorten hyvinvointia edistävät sekä ongelmia ehkäisevät toimet ja palvelut

2.1 Neuvola-, koulu- ja opiskelijaterveydenhuollon palvelut

Neuvolapalvelut sekä koulu- ja opiskeluterveydenhuolto ovat osa kunnan yleistä terveyden edistämistehtävää, jota toteutetaan monialaisessa yhteistyössä. Näillä palveluilla on myös merkittävä rooli lasten rokottamisessa ja rokotuskattavuuden ylläpitämisessä. Neuvola sekä koulu- ja opiskeluterveydenhuollon palvelut koostuvat huolellisesti toteutetuista määräaikaista ja laajoista terveystarkastuksista ja terveysneuvonnasta, joissa huomioidaan yksilöiden ja perheiden tarpeet.

Lastenneuvolakäynneillä seurataan alle kouluikäisen lapsen kasvua, kehitystä ja hyvinvointia sekä tuetaan vanhemmuudessa. Lapsen kokonaiskehityksen seurantaan kuuluvat eri ikävaiheissa tehtävät vuorovaikutuksen ja kielellisen kehityksen sekä motoristen että sosiaalisten valmiuksien arvioinnit. Yhteistyötä tehdään mm. varhaiskasvatuksen, perheneuvolan ja lastensuojelun kanssa. Perheitä palvelevat terveydenhoitajien lisäksi lääkäri, psykologi, puheterapeutti, fysioterapeutti, toimintaterapeutti, suuhygienisti, hammaslääkäri sekä perheohjaaja.

Kouluterveydenhuolto on perusterveydenhuollon ehkäisevää palvelua, jota on saatavilla pääsääntöisesti koulupäivien aikana koululta. Kouluterveydenhuollon tavoitteena on oppilaiden terveyden edistäminen sekä terveen kasvun ja kehityksen tukeminen. Opiskeluterveydenhuolto on tarkoitettu Kaarinan lukiolaisille ja ammattiopisto Livian opiskelijoille. Opiskeluterveydenhuolto on osa kunnallista perusterveydenhuoltoa. Opiskeluterveydenhuollon tavoitteena on tukea opiskelijaa opiskelukyvyn ylläpitämisessä, itsehoidossa, terveyden ja toimintakyvyn ylläpitämisessä sekä riittävässä elämänhallinnassa.

2.2 Varhaiskasvatus

Kunnallista päivähoitoa tarjoavat kunnalliset päiväkodit, ostopalvelupäiväkodit sekä ohjattu perhepäivähoito. Yksityisiä perhepäivähoitajia toimii Kaarinassa erityisesti Piikkiön alueella. Yksityiset päiväkodit myyvät kunnan tarpeisiin ostopalvelupaikkoja, mutta hoitopaikan voi hankkia myös yksityisen hoidon tuella. Perhe voi itse tai yhdessä muiden perheiden kanssa palkata kotiin hoitajan ja palkkauksessa voidaan käyttää apuna yksityisen hoidon tukea.

Toisinaan lapsi tarvitsee tavallista enemmän tukea ja apua omassa kehityksessään. Kaarinan varhaiskasvatuksessa toimii lukuisa joukko varhaiskasvatuksen erityisopettajia, joilla on lisäkoulutusta ja ammattitaitoa vastata erityisiin haasteisiin ja lapsen vaativaankin hoitoon. Kaarinan kaupungissa on lapsiryhmissä työskentelevien varhaiskasvatuksen erityisopettajien lisäksi kolme kiertävää varhaiskasvatuksen

erityisopettajaa. Lisäksi perhetyöntekijät ovat jalkautuneet alueittain nimikkopäiväkoteihinsa ja tulleet siten lähemmäksi perheitä.

Kuntaan muuttavat erityisen tuen lapset otetaan vastaan tekemällä kotikäynti muuttavan perheen kotiin. Varhaiskasvatuksen erityisopettaja käy tapaamassa lasta ja hänen perhettään. Samalla suunnitellaan lapsen tulevaa hoitopaikkaa ja kartoitetaan lapsen varhaiskasvatuksessa tarvitsemaa resurssien esim. avustajan tarvetta. Kotikäyntien avulla pyritään löytämään kullekin lapselle heti alusta lähtien sopiva päivähoitopaikka ja turvaamaan riittävät tukitoimet. Kaarinan varhaiskasvatuksessa työskentelee myös toimintaterapeutti. Hänen työpanoksensa on erityisesti kohdistettu ennaltaehkäisevään työskentelyyn. Hän antaa vinkkejä ja ohjeita sekä henkilökunnalle että lasten vanhemmille huomattessaan, että lapsen motorinen kehitys hyötyisi kehitystä tukevista liikkeistä, välineistä ja menetelmistä. Varhaiskasvatus tekee yhteistyötä perhekeskuksen, vammaispalvelun ja sosiaalityön kanssa silloin, kun perhe tarvitsee tuekseen moniammatillista apua.

2.3 Koulujen oppilashuolto

Oppilashuollolla tarkoitetaan oppilaan hyvän oppimisen, hyvän psyykkisen ja fyysisen terveyden sekä sosiaalisen hyvinvoinnin edistämistä ja ylläpitämistä. Sitä toteutetaan koko oppilaitosyhteisöä tukevana monialaisena yhteisöllisenä ja yksilökohtaisena oppilashuoltona oppilaiden ja heidän huoltajiensa, opetus-, sosiaali- ja terveystoimen ja muiden tahojen (palveluverkostojen) kanssa.

Jokaisessa koulussa on oma oppilashuollon hyvinvointiryhmä. Ryhmän toiminnan tavoitteet vaihtelevat vuosittain koulukohtaisen hyvinvointisuunnitelman mukaisesti. Hyvinvointisuunnitelmaa päivitetään vuosittain yhteistyössä oppilaiden, huoltajien ja koulun henkilöstön sekä yhteistyötahojen kanssa. Suunnitelma on laaja ja sisältää tarkat koulukohtaiset ohjeet ja suositukset mm. turvalliseen arkeen sekä kodin ja koulun väliseen yhteistyöhön. Hyvinvointisuunnitelma on sekä koulun henkilökunnan, oppilaiden että huoltajien luettavissa Wilmassa.

Kaarinassa koulujen oppilashuollosta vastaa neljä koulupsykologia, neljä koulukuraattoria, yläkoulujen koulunuorisotyöntekijät, koulujen terveydenhoitajat, koululääkärit sekä koulujen henkilökunta. Uraohjaus auttaa niitä nuoria, jotka ovat peruskoulussa ja tarvitsevat lisätukea ammatinvalintaan tai jäävät ilman jatko-opiskelupaikkaa peruskoulun jälkeen. Uraohjaaja tukee myös nuoria, joiden toisen asteen opinnot ovat vaarassa keskeytyä tai ovat keskeytyneet.

2.4 Nuorisopalvelut

Nuorisopalveluiden toimintatiloina on viisi alueellista nuorisotilaa. Tilat sijaitsevat kaupunginosittain. Tavoite on pitää nuoret kehitysvaiheensa mukaisessa ympäristössä lähellä kodin ja koulun muodostamaa turvallista kehitysympäristöä. Tiloissa tehdään

nuorilähtöistä kasvatuksellista ohjausta niin kasvuun, käytökseen, koulutukseen, harrastuksiin kuin työelämäänkin liittyen. Nuorille järjestetään myös liikunnallista, kulttuurista, kansainvälistä ja monikulttuurista toimintaa. Nuorisotiloilla työskentelee viisi aluenuorisotyöntekijää. Nuorisoleirialueita Kaarinassa on kaksi. Nuorisopalvelut organisoivat myös nuorisovaltuuston toimintaa, kehittäen nuorten osallisuutta.

Yhteistyössä koulun sekä perhe- ja sosiaalipalveluiden kanssa järjestetään kohdennettua yksilö- ja pienryhmätoimintaa nuorille. Lisäksi näiden verkostoyhteistyötahojen työntekijät osallistuvat säännöllisesti yhteispalaveriin ja tarvittaessa nuorisopalveluiden toimintoihin. Kaupungissa toimii kaksi etsivää nuorisotyöntekijää. He etsivät palveluiden ulkopuolella olevia 17–29-vuotiaita nuoria ja tekevät palveluohjausta heille. Kaikki etsivä nuorisotyö tehdään vahvasti verkostoituneesti sosiaalitoimen, uraohjauksen, työvoimahallinnon, puolustusvoimien, oppilaitosten ja muiden yhteistyökumppanien kanssa.

2.5 Ennaltaehkäisevä perhetyö ja lapsiperheiden kotiin vietävät palvelut

Perhekeskuksessa edistetään lasten ja perheiden hyvinvointia ja terveyttä sekä tarjotaan vanhemmille ja lapsille varhaista tukea ja apua. Tavoitteena on tukea ja vahvistaa vanhempia kasvatustehtävässään vahvistamalla kasvua ja kehitystä suojaavia tekijöitä sekä tukemalla perheiden arkea. Perhekeskuksessa lapsiperheille syntyy arkisia kohtaamispaikkoja ja lasten sekä vanhempien sosiaalinen verkosto sekä osallisuus vahvistuvat. Monialaisella yhteistyöllä tähdätään "yhden luukun" periaatteeseen palveluiden saatavuudessa. Yhteistyökumppaneita ovat koulut, päiväkodit, sosiaalipalvelut, vammaispalvelut, nuorisopalvelut sekä lastensuojelu. Perhekeskuksen kautta on mahdollista ohjautua myös muiden palveluiden piiriin vaikkapa järjestöjen tuottamiin vertaisryhmiin. Yksikön toimintaa ohjaa ajatus jalkautuvasta ja verkostoituvasta työskentelyotteesta, jossa työntekijän lähin työpari voi olla joku muu kuin oman yksikön työntekijä. Kaarinalaisia lapsiperheitä pyritään auttamaan mahdollisimman varhaisessa vaiheessa ja aktiivisessa yhteistyössä peruspalveluiden kanssa. Tällöin asiakkuus pyritään säilyttämään mahdollisimman pitkälle peruspalveluissa perheen palvelutarpeet huomioiden. Kun apua ja tukea tarjotaan oikea-aikaisesti, asiakkuuksien siirtyminen raskaampien erityispalveluiden piiriin vähenee.

Perhekeskuksen avoimia palveluita ovat muun muassa Perhetalo Oskariina Kaarinassa ja Nuppula Piikkiössä. Ne tarjoavat avointa toimintaa ja kohtaamispaikan lapsiperheille. Toiminta on tarkoitettu kaarinalaisille kotona hoidettaville lapsille ja heidän vanhemmilleen. Avoimen kohtaamispaikan lisäksi viikko-ohjelmassa on muun muassa muskaritoimintaa ja vauvasirkusta. Mannerheimin lastensuojeluliiton perhekerhot toimivat myös samoissa tiloissa. Perhekahviloita järjestävät myös seurakunnat ja SOS-lapsikylä. Perhekeskus koordinoi ja järjestää myös ryhmämuotoista toimintaa lapsille, nuorille ja heidän perheilleen yhteistyössä muun muassa nuorisopalveluiden ja

järjestöjen kanssa. Kaarinassa toimii tällä hetkellä vertaisryhmiä sekä nuorille että vanhemmille.

Vanhemmuutta tuetaan perhetyön ja perheohjauksen keinoin. Tuen piiriin voidaan ohjata esimerkiksi äitiys- tai lastenneuvolasta, varhaiskasvatuksesta tai oppilashuollosta. Tehostetumpaa tukea on tarjolla, kun lapsen kasvusta ja kehityksestä nousee huoli. Työskentely ja tuki suunnitellaan yhdessä perheen kanssa. Se voi sisältää perhe-, pari- ja yksilötapaamisia, lapsen tutkimuksia ja yhteistyötä perheen kannalta tärkeiden tahojen kanssa.

2.6 Sosiaalihuoltolain mukaiset palvelut lapsiperheiden aikuisille

Sosiaalipalvelut tarjoavat lapsiperheiden aikuisille sosiaalihuoltolain mukaisia palveluita. Sosiaalityö ja -ohjaus ovat suunnitelmallista ja tavoitteellista asiakastyötä, joka pitää sisällään ohjausta ja neuvontaa, sosiaalisten ongelmien selvittämistä ja muita sosiaalihuoltolain mukaisia tukitoimia, jotka ylläpitävät ja edistävät yksilöiden ja perheiden itsenäistä suoriutumista ja turvallisuutta. Sosiaalipalveluiden kautta voidaan lapsiperheille myöntää myös lapsiin kohdistuvia perheen arkea tukevia palveluita, kuten tukiperhe- ja tukihenkilötoimintaa ja yhteistyössä perhekeskuksen kanssa perhetyötä, -ohjausta sekä lapsiperheiden kotipalveluita. Kunnan sosiaalipalvelut vastaavat harkinnanvaraisen toimeentulotuen myöntämisestä. Yhteistyötä tehdään moniammatillisten verkostojen kanssa. Osana työtä on myös erilaisten muiden palveluiden tarpeen arviointi.

2.7 Vammaispalvelut lapsiperheille

Vammaisten henkilöiden tulee saada tarvitsemansa palvelut kaupungin peruspalveluista. Elleivät peruspalvelut ole riittäviä, tuemme vammaisia muilla palveluilla ja tukitoimilla. Palvelut ovat yksilöllisiä ja tarvittaessa niitä täydennetään erityispalveluilla. Kaarinan kaupungin vammaispalvelutyöntekijä kartoittaa asiakkaan palvelutarpeen ja suunnittelee yhdessä asiakkaan ja muiden yhteistyötahojen kanssa asiakkaalle soveltuvan palvelukokonaisuuden. Vammaisille asiakkaille laaditaan palvelusuunnitelma, johon kootaan asiakkaan tarvitsemat palvelut ja tukitoimet.

2.8 Kolmannen sektorin palvelut

Lapsiperheille on tarjolla laaja-alaisesti palveluita järjestöjen ja seurakuntien toteuttamana. Seurakuntien ja järjestöjen avoimet kohtaamispaikat, kerhot ja puistotoiminta toimivat kotihoidossa olevien pikkulapsiperheiden arkisena vertaistuen ja kohtaamisen paikkana. Kaarinan liikunta- ja nuorisopalvelut järjestävät yhdessä liikuntaseurojen kanssa monipuolisesti ohjattua liikuntaa lapsille ja nuorille kouluissa ja sisäliikuntapaikoissa. Varsinais-Suomen Lastensuojelujärjestöt ry kokoaa yhteen

Varsinais-Suomen alueella toimivat 38 lastensuojelujärjestöä ja pitää yllä järjestöjen yhteistä Perhetalo Heidekeniä Turussa. Lastensuojelujärjestöistä 15 tarjosi vuoden 2018 aikana lapsiperheille erilaisia palveluja Kaarinan kaupungissa ja lisäksi 19:n järjestön palvelujen piiriin ohjautui asiakkaita Kaarinasta.

3 Lastensuojelun tarpeet ja voimavarat Kaarinassa

Lastensuojelulain mukaan lastensuojelua on lapsi- ja perhekohtainen lastensuojelu, jota toteutetaan tekemällä arvio tuen tarpeesta, asiakassuunnitelma sekä järjestämällä avohuollon tukitoimia. Perheen ja lapsen tilanteesta tehdään kokonaisvaltainen kartoitus. Jos lapsen tilanteesta syntyy lastensuojelullista huolta ja arvioidaan, että lapsi ja/tai perhe tarvitsevat lastensuojelun tukea arkeensa, asiakkuuden alkamisesta tehdään päätös. Suurin osa lastensuojelun asiakkaista on avohuollon asiakkaita. Avohuollossa lasta ja perhettä tuetaan ensisijaisesti työskentelemällä perheen kotona ja perheelle tutussa ympäristössä. Lastensuojeluun liittyvät joissain tilanteissa myös lapsen kiireellinen sijoitus ja huostaanotto sekä niihin liittyvä sijaishuolto ja jälkihuolto.

Lastensuojelun asiakaslapsella on aina oma nimetty sosiaalityöntekijä, joka toimii lapsen asioista vastaavana sosiaalityöntekijänä ja vastaa lastensuojeluprosessin kokonaisuudesta. Sosiaalityöntekijät toimivat yhteistyössä kaupungin peruspalvelujen, varhaiskasvatuksen, koulun, neuvolan, nuorisopalveluiden ja perhekeskuksen kanssa määrittellen asiakassuunnitelmassa lapsen ja perheen tarvitsemat riittävät ja tarkoituksenmukaiset palvelut yhdessä lapsen, lapsen vanhempien ja huoltajien kanssa. Tavoitteena on, että lastensuojelu tekee tiivistä yhteistyötä kunnan peruspalveluiden eri toimijoiden kanssa, jotta voisimme mahdollisimman varhain tukea lapsia, nuoria ja perheitä riittävällä tavalla jo ennen lastensuojelullisen huolen heräämistä.

Tavoitteenamme on, että peruspalveluita vahvistamalla lastensuojelua tarvitsevien perheiden määrä vähenee nykyisestä. Lastensuojelun avohuollossa työskentelymme painottuu entistä vahvemmin muutostyöskentelyyn. Perheitä tuetaan mahdollisimman pitkälle avohuollon tukitoimin ja teemme aktiivista muutostyötä jo alkuarviointityöskentelyn aikana. Lastensuojelun avohuollon asiakasperheissä tehtävä perhetyö ja -ohjaus tehdään tiiviissä yhteistyössä perhekeskuksen kanssa. Kaarinan perhekeskus tuottaa valtaosan lastensuojelun avohuollon perheissä tehtävästä työskentelystä perheen kanssa laaditun asiakassuunnitelman mukaisesti.

Oheisesta taulukosta voidaan nähdä, että huostassa olleiden lasten määrä on Kaarinassa ollut lievässä laskusuunnassa. Lasten kiireellisten sijoitusten määrä on kuitenkin kasvanut huomattavasti ja kiireellisiä lastensuojelullisia interventioita tarvitsevia lapsia on ollut vuonna 2017 poikkeuksellisen paljon. Vastaava kasvusuunta kiireellisten sijoitusten määrässä on nähtävissä edelleen vuonna 2018. Kiireellisten sijoitusten lisääntyminen on valtakunnallinen ilmiö ja vastaava kiireellisten sijoitusten kasvu näkyy siis myös Kaarinassa. Kiireellinen sijoitus kestää enintään 30 päivää ja sen aikana lastensuojelun sosiaalityöntekijän tehtävänä on selvittää lapsen ja perheen tilannetta kokonaisvaltaisesti. Kiireellisen sijoituksen jälkeen lapsi kotiutuu tarvittavien tukitoimien avulla.

Kaarinan lastensuojelussa näkyvät tällä hetkellä teini-ikäisten nuorten syrjäytymisriskiä lisäävät ilmiöt, kuten lisääntyneet mielenterveysongelmat, moniulotteiset ongelmat sosiaalisissa suhteissa, koulunkäynnin haasteet sekä päihdehakuisuus. Toisena lastensuojelun erottavana asiakasryhmänä ovat pienet, alle kouluikäiset lapset, joiden vanhemmilla on lapsen turvalliseen kasvuun ja kehitykseen haitallisesti vaikuttavia haasteita, päihde- ja mielenterveysongelmia sekä taloudellisia ongelmia.

Lastensuojelu pyrkii tarjoamaan perheille heidän tarpeitaan vastaavaa avohuollon tukea. Lastensuojelun keskeisenä pyrkimyksenä on tiiviin ja verkostoituvan työskentelyotteen myötä mahdollistaa vaikuttava muutostyöskentely lasten ja perheiden omissa arjen toimintaympäristöissä. Kaarinnan lastensuojelun toiminta perustuu asiakaslähtöiseen työskentelytapaan, jossa perheen kanssa yhdessä suunnitellaan työskentelyä ja sen tavoitteita. Tunnistamalla jo olemassa olevia voimavaroja tuetaan ja mahdollistetaan perheiden itsenäistä selviytymistä.

Taulukko 5. Lastensuojeluilmoitukset, kiireelliset sijoitukset ja huostassa olleet lapset ja nuoret (Lähde: Sosiaaliefifica, Kaarina)

| | 2014 | 2015 | 2016 | 2017 |
|---|------|------|------|------|
| Lastensuojeluilmoitusten lukumäärä | 684 | 731 | 716 | 968 |
| Kiireellisten sijoitusten lukumäärä | 14 | 13 | 26 | 38 |
| Huostassa olleet 0-17-vuotiaat (viimeisimmän sijoitustiedon mukaan) | 71 | 64 | 59 | 61 |

4 Suunnitelman tavoitteet ja toteuttaminen

Lasten ja perheiden palveluiden johtoryhmä vastaa sisällöllisestä jalkauttamisesta omilla palvelualueillaan. Johtoryhmässä on edustus varhaiskasvatuksesta, perusopetuksesta, perhekeskuksesta, nuorisopalveluista, lastensuojelusta, terveydenhuollosta, poliisista, Varsinais-Suomen lastensuojelujärjestöt ry:stä, Kaarinan MLL:sta ja nuorisovaltuustosta. Johtoryhmässä valmistellaan lautakuntia varten lasten ja nuorten hyvinvointisuunnitelman tavoitteiden toteuttamisen seurantaraportti, joka käsitellään sivistys-, vapaa-ajan- ja sosiaali- ja terveyslautakunnissa. Seurantaraportti laaditaan siten, että se on käytettävissä seuraavan lasten ja nuorten hyvinvointisuunnitelman valmistelussa vuonna 2023. Jatkossa lasten ja nuorten hyvinvointisuunnitelma valmistellaan samassa aikataulussa kaupungin hyvinvointisuunnitelman kanssa siten, että niiden toteuttamiskausi on sama.

| Strategiset päämäärät | Tavoite | Toimenpiteet | Seuranta |
|-------------------------|--|---|----------|
| Vastuullinen johtaminen | <p>Päätöksenteossa arvioidaan päätösten vaikutuksia lasten ja nuorten hyvinvoinnin kannalta</p> <p>Työntekijöiden työhyvinvointi ja työssäjaksaminen</p> | <p>Nuorisovaltuuston asiantuntemusta hyödynnetään palveluiden kehittämisessä ja päätöksenteossa</p> <p>Selvitetään mahdollisuutta ottaa käyttöön lapsivaikutusten arviointi valmistelussa ja päätöksenteossa</p> <p>Lasten ja nuorten mahdollisuutta osallistua heitä koskevaan päätöksen tekoon vahvistetaan</p> <p>Lapsi- ja perhepalveluiden johtoryhmän työtä jatketaan LAPE-hankkeen jälkeen</p> | |

| | | | |
|---------------------------------------|---|---|--|
| | | Riittävien henkilöstöressurssien turvaaminen lasten kanssa työskenteleville | |
| Hyvinvoinnin edistäminen ennakoivasti | <p>Liikunta osaksi kaikkien lasten ja nuorten arkea</p> <p>Lasten ja nuorten palveluita tarjotaan ennakoivasti, jolloin tarve raskaisiin korjaaviin palveluihin vähenee</p> | <p>Varhaiskasvatuksen liikuntakoordinaattori ja Liikkuva koulu -hanke (välkäriliikuttajien määrä/koulu)</p> <p>Lapsille ja nuorille on tarjolla monipuolisia harrastusmahdollisuuksia eri puolilla kaupunkia</p> <p>Kumppanuussopimusten tekeminen kolmannen sektorin toimijoiden kanssa</p> <p>Peruspalveluissa tunnistetaan avun ja tuen tarve mahdollisimman varhain ja tarvittaessa moniammatillinen henkilöstö työskentelee yhdessä asiakkaan tukena</p> | |

| | | | |
|--|---|---|--|
| | | <p>Varhainen puuttuminen koulupoissaoloihin ja laaditun ohjelman toteuttaminen</p> <p>Ehkäisevän päihde- ja mielenterveystyön työryhmän toimenpiteet nuorille nuuskan käytön vähentämiseksi ja mielenterveyden parantamiseksi</p> <p>Lapsi- ja nuorisopsykiatrian yksiköiden yhteistyö opiskelu- ja oppilashuollon kanssa</p> <p>Päihde- ja mielenterveysyksikkö Vintti tarjoaa palveluita 2. asteen opiskelijoille</p> | |
| <p>Viihtyisä, turvallinen ja toimiva lähiympäristö</p> | <p>Julkisten paikkojen käytössä ja suunnittelussa huomioidaan lasten ja nuorten tarpeet</p> <p>Jokaisella lapsella on viihtyisä ja turvallinen koulupäivä</p> | <p>Uusien koulujen ja päiväkotien suunnittelussa osallistetaan lapsia ja nuoria</p> <p>Kiva koulu -ohjelmaa toteutetaan kouluissa</p> <p>Kaikissa kaupungin kiinteistöissä huolehditaan siitä, että tilat ovat lapsille turvalliset ja soveliaat</p> | |

| | | | |
|--|---|--|--|
| <p>Sujuvat ja turvalliset arjen palvelut läheltä</p> | <p>Tuodaan lasten ja nuorten palvelut sinne missä asiakkaat ovat</p> <p>Matalan kynnyksen palveluiden lisääminen lasten ja nuorten huoliin ja pulmiin mm. mielenterveyteen, seksuaaliseen häirintään ja yksinäisyyteen liittyen</p> | <p>Lastensuojelun systeemisen toimintamallin käyttöönotolla edistetään moniammatillisen työn toteutumista yhtenä kokonaisuutena, joka tukee lasten ja nuorten parissa työskentelevien työhyvinvointia</p> <p>Perhepalveluiden jalkautuminen päiväkoteihin sekä nuorisopalveluihin. Koulunuorisotyöntekijöiden työ kouluissa.</p> <p>Seksuaaliseen häirintään puuttumista jatketaan erilaisin toimenpitein kuten oppilaille järjestettävien seksimessujen ja kirjaston teemaviikkojen avulla</p> <p>Seksuaalikasvatusta ja sukupuolista tasa-arvoa toteutetaan hyväksytyin tasa-arvosuunnitelman mukaisesti</p> <p>Pyydä apua -napin tunnetuksi tekeminen ja käytön monipuolistaminen</p> <p>Sosiaalisen median hyödyntäminen</p> | |
|--|---|--|--|