

MT 180 (KURKELANTIE) ASEMAKAAVAT JA ASEMAKAAVOJEN MUUTOKSET, A3000, A4000 JA A5000

Osallistumis- ja arviointisuunnitelma

Maankäyttö- ja rakennuslain 63 § mukainen osallistumis- ja arviointisuunnitelma. Osallistumis- ja arviointisuunnitelmaa täydennetään kaavatyön kuluessa. Osallistumis- ja arviointisuunnitelma sisältyy myöhemmin laadittavaan kaavaselostukseen soveltuvin osin.

Suunnittelualue

Suunnittelualue käsittää Mt 180 tiesuunnitelman mukaiset alueet Turku-Helsinki –moottoritien ja Kuusistonsalmen välisellä alueella. Asemakaavojen ja asemakaavan muutosten tarpeet tarkastellaan kolmella osa-alueella.

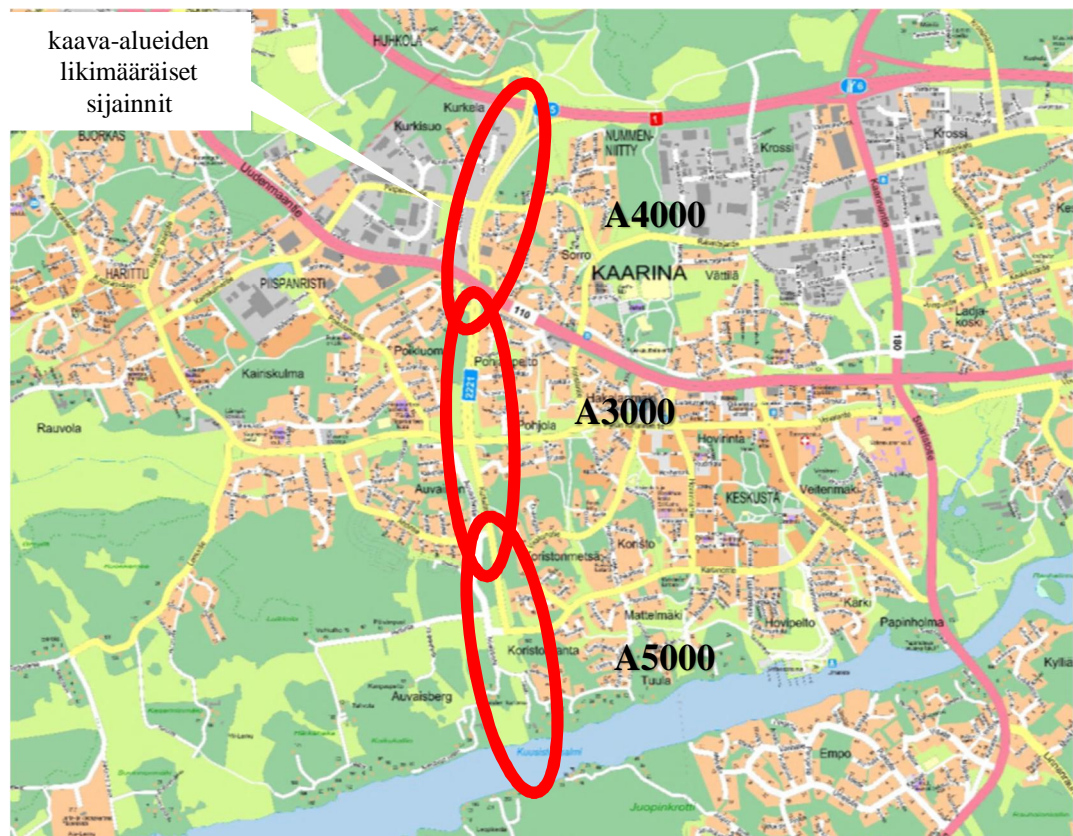
1. Turku-Helsinki –moottoritie (Vt 1) – Uudenmaantie, A4000
2. Uudenmaantie – Kurkelantie / Ahdintie, A3000
3. Kurkelantie / Ahdintie – Kuusistonsalmi, A5000

Asemakaavojen ja asemakaavojen muutosten tarkemmat aluerajaukset täsmentyvät Mt 180 suunnittelun edistyessä.

Hanketta koskevat asemakaavat ja asemakaavan muutokset ovat olleet mukana kaupunginhallituksen hyväksymässä kaavoitusohjelmassa (khall 8.3.2021 § 41) yhtenä kokonaisuutena. Kaavoitusohjelmassa 2022 on tiesuunnitelman mukaiset asemakaavat ja asemakaavan muutokset esitetty kolmena erillisenä työnä.

Kaarinan kaupungin hallintosäännön 32.3 § mukaan kaupunkikehityslautakunta päättää kaavoitusohjelmassa erikseen määritellyn asemakaavan nähtävälle asettamisesta ja hyväksymisestä (MRL 52 §)

Turku-Helsinki –moottoritien osuus, A4000, on kaavoitusohjelmassa 2022 (khall xx.xx.2022) erikseen määritelty kaupunkikehityslautakunnan päätöksin laadittavaksi asemakaavaksi.



Aloite, hakija

Väylävirasto / Varsinais-Suomen ELY-keskus

Väylävirasto hakee asemakaavojen muutoksia Mt 180 suunnittelualueelle välillä Turku-Helsinki – moottoritie – Kuusisto niiltä osin kuin nykyiset asemakaavat eivät ole laadittavan tiesuunnitelman mukaisia. Tarvittaessa voidaan laatia myös uutta asemakaavaa kaavoittamattomalle alueelle.

Maanomistus

Suunnittelualue on suurimmaksi osaksi valtion omistamaa maantien aluetta. Maantiealueen ulkopuolella tiesuunnitelman mukaisella tarkastelualueella on sekä Kaarinan kaupungin että yksityisten maanomistajien omistamia alueita. Kurkelantien ja Kartanontien risteyksen eteläpuolelle jatkuva maantien linjaus on yksityisessä omistuksessa.

Sopimukset

Asemakaavojen ja asemakaavojen muutosten laatiminen ei edellytä kaavoitukseen liittyvien sopimusten tekemistä. Tiesuunnitelmaan liittyvistä kiinteistötoimituksista ja mahdollisista maakaupoista tai lunastuksista sovitaan erikseen. Tarvittavista maanhankinnoista liikennealueen maanomistuksen järjestämiseksi tekee pääsääntöisesti Varsinais-Suomen ELY-keskus.

Lähtötilanne

Kaarinan läntisen ohikulkutien rakentamista on käsitelty eriasteisissa suunnitelmissa jo 1960-luvulta alkaen. Kaarinan kaupungin maankäyttöä on keskustan länsipuolella suunniteltu mahdollista rakentamista silmällä pitäen. Tämä näkyy muun muassa Kurkelantien sijoittumisessa ja sen väljyydessä, joka turvaa mahdollisen uuden maantien rakentamisen ja kehittämisen nykyisen Kurkelantien kohdalle sekä sen jatkeelle Kuusistonsalmen ylitse Kuusiston saarelle ja edelleen Kirjalansalmen sillan kautta saaristoon.

Mt 180 alustava yleissuunnittelu ja ympäristövaikutusten arviointi (YVA) käynnistyivät vuoden 2006 alussa. YVA-menettely päättyi 31.1.2009. Yleissuunnitelma ”Mt 180 Kaarinan läntinen ohikulkutie, Kaarina ja Turku” valmistui vuonna 2010. Yleissuunnitelman hyväksymispäätös on annettu 21.9.2017.

Yleissuunnitelmaan perustuvan tiesuunnitelman laatiminen on nyt käynnistynyt. Väylävirasto hakee asemakaavojen muutoksia Mt 180 suunnittelualueelle välillä Turku-Helsinki –moottoritie – Kuusisto niiltä osin kuin nykyiset asemakaavat eivät ole laadittavan tiesuunnitelman mukaisia. Tarvittaessa laaditaan myös uutta asemakaavaa. Asemakaavat ja asemakaavojen muutokset laaditaan tien toteuttamisen mahdollistamiseksi.

SELVITYS ALUEEN OLOSUHTEISTA

Rakennettu ympäristö

Kurkelantie kulkee pääosin olemassa olevan rakennetun taajaman halki. Suurin osa maantien lähialueesta on pientaloaluetta. Turku-Helsinki –moottoritien ja Uudenmaantien välillä tien varrella on myös yritysalueita. Tien varrella rakennuskannan ikärakenne on vaihtelevaa. Aivan tiealueen läheisyydessä ei ole rakennussuojelukohteita lukuun ottamatta kartanokokonaisuutta lähellä Kuusistonsalmea. Taajamarakenteen tiivistäminen maantiealueen läheisyydessä keskittyy Piispanristin ja Sorron alueen kehittämiseen yritysalueena sekä toisaalta Lemunniemen asuntoalueen kehittämiseen Kartanontien länsipuolella lähellä Kuusistonsalmea. Tien rakentaminen eriyttää taajamarakennetta Kaarinan keskustan ja Piispanristin välillä.

Luonto ja luonnonympäristö

Tuleva tiealue on pääosin jo nykyisin rakennettu ja liikennekäytössä. Tien leventäminen laajentaa tiealuetta nykyisille piennaralueille, jolloin luonnontilaiset alueet maantien ja rakennetun taajama-alueen välillä vähenevät. Tiivistä rakennetussa ympäristössä luontokohteet ja luonnonarvot ovat melko vähäisiä. Auvaisten ja Koristonmetsän välisellä alueella on Kaarinan liito-oravaselvityksen (2002-2004) mukainen liito-oravien muu tärkeä metsä- ja ruokailualue. Auvaisbergin pellolla

sijaitsee kaksi pienialaista perinnebiotooppia, joista toinen (karu kallioketo) jäänee tielinjauksen alle.

Maantien vaikutusalueelta on tehty tiesuunnitelman valmistelun yhteydessä erillisiä luontoselvityksiä niin kasvillisuuden kuin eläimistönkin osalta. Hankkeen toteuttamisessa pyritään lähialueen luonnonarvoille aiheuttamaan mahdollisimman vähän haittaa.

Virkistysalueet

Maantien rakentaminen aiheuttaa estevaikutuksia virkistys- ja ulkoilureiteillä. Suunnittelun yhteydessä pyritään merkittävimmät ulkoilureittiyhteydet säilyttämään ja toteuttamaan niin, että niiden käyttäminen on myös jatkossa sujuvaa.

Rakennussuojelu, kulttuuriympäristö ja muinaismuistot

Suunnittelualueella ei ole rakennussuojelu- tai muinaismuistokohteita.

Kartanontien ja Kuusistonsalmen välisellä alueella on sen länsipuolella osayleiskaavassa merkittynä maisemallisesti arvokas alue. Alue on osa arvokasta kartanoaluetta ja sisältää useita rakennussuojelukohteita

Ympäristöhäiriöt

Maantien rakentaminen aiheuttaa lisääntyvää liikennemelua. Tavoitteena on turvata elinympäristön viihtyisyys minimoimalla ympäristöhaitat muun muassa melusteita rakentamalla. Tavoitteena on, että valtioneuvoston periaatepäätöksen 993/1992 mukaiset melun ohjearvot eivät ylitä hankkeen vaikutusalueen asuin- ja vapaa-ajankiinteistöillä eivätkä virkistys- ja luonnonsuojelualueilla.

Kadut ja yhdyskuntatekniset verkostot

Tiesuunnitelmassa on esitetty Turku-Helsinki –moottoritien ja Kuusistonsalmen väliselle alueelle neljä liittymää, joista Uudenmaantien liittymä on eritasoliittymä ja muut liikennevalo-ohjattuja tasoliittymiä. Auvaisten kohdalla Ahdintien liittymä poistuu käytöstä. Myös Koristonrannan alueella sekä Pyhän Katariinan tien ja Kurkelantien risteyksen kaakkoispuolella tarvitaan nykyistä korvaavia liikenteellisiä järjestelyjä tonttuliikenteen osalta.

Kevyen liikenteen sujuvuus pyritään säilyttämään mahdollisimman toimivana Kaarinan keskustan ja Piispanristin välillä niin, että maantien estevaikutus jää mahdollisimman vähäiseksi. Tiesuunnitelmassa on varauduttu myös joukkoliikenteen kehittämisen uutta tietä pitkin.

Tiealueen halki kulkee useita yhdyskuntateknisiä verkostoja kuten sähkö-, vesihuolto- ja kaapelilinjoja. Maantien rakentaminen saattaa aiheuttaa muutostarpeita ja rakentamistilanteessa häiriöitä olemassa olevien verkostojen toimintaan. Mt 180 suunnittelu ja toteuttaminen tehdään yhteistyössä verkkoyhtiöiden sekä operaattorien kanssa, jolloin häiriöiden vaikutukset jäävät vähäisiksi.

KAAVOITUSTILANNE

Maakuntakaava

Maakuntakaavassa suunnittelualue on merkitty

- Turku-Helsinki –moottoritien ja Uudenmaantien välisellä alueella kaksiajorataiseksi tai nelikaistaiseksi maantieksi.
- Uudenmaantien ja Kartanontien välillä maantieksi ja
- Kartanontien ja Kuusistonsalmen välillä uudeksi maantieksi.

Tiemääräyksiin kohdistuu lisämääräys vaihtuva tieluokka, st. Seututie.

Mt 180 varren aluevaraukset ovat maakuntakaavassa muuttuvaa työpaikkatoimintojen aluetta, TP/m, Turku-Helsinki –moottoritien ja Uudenmaantien eritasoliittymän välillä sekä muutoin pääosin taajamatoimintojen aluetta, A. Suunnittelualan eteläosassa tie rajoittuu myös virkistysalueeseen, V.

Kuusistonsalmen lähellä on maakuntakaavassa osoitettu länsi-itäsuuntainen ulkoilureittiyhteys. Pyhän Katariinan tien kohdalla on maakuntakaavassa osoitettu länsi-itäsuuntainen voimalinja. Kuusistonsalmeen on osoitettu maakuntakaavassa veneväylä.

Suunnittelualue sijaitsee kaupunkikehittämisen kohdealueella.

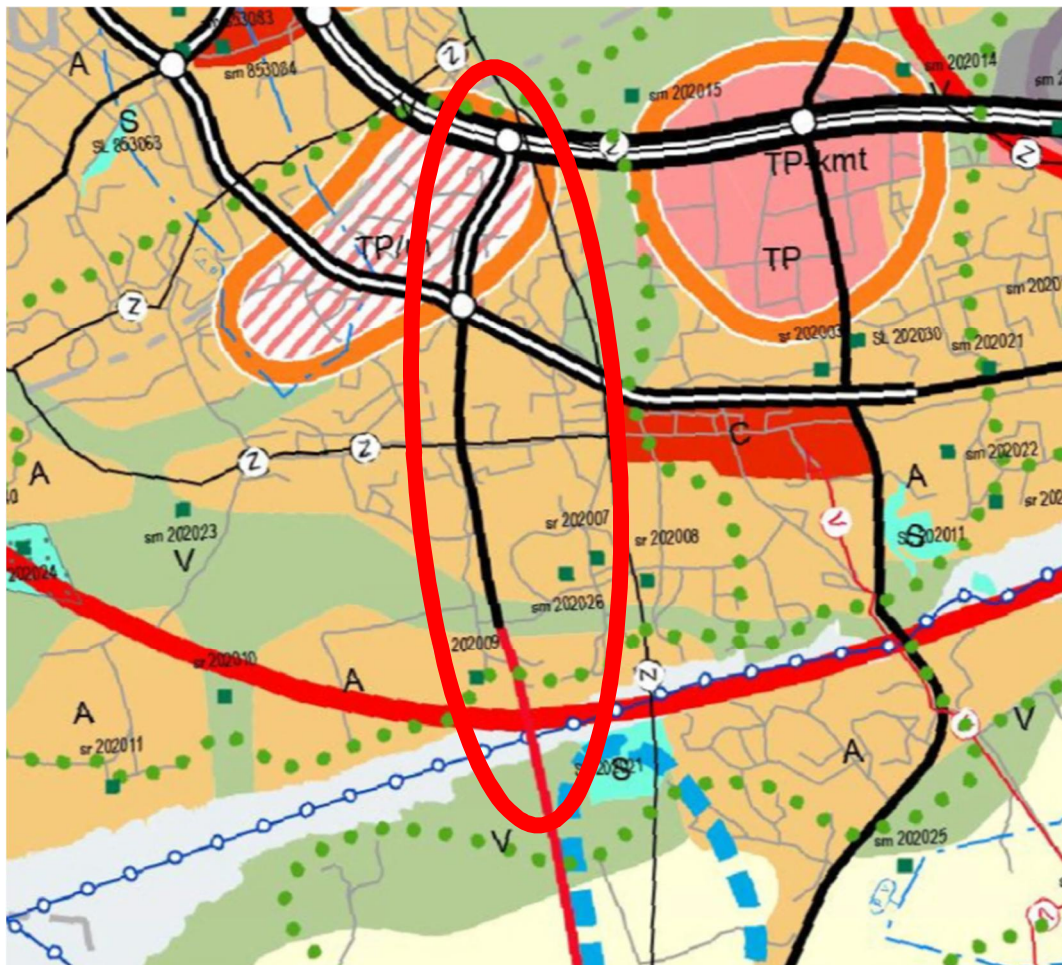
Kansainvälisesti, valtakunnallisesti, maakunnallisesti tai seudullisesti merkittävä, ensisijaisesti kehitettävä maakunnallista vetovoimaisuutta vahvistava alue.

Suunnittelumääräys: Alueen vetovoimaisuutta tulee parantaa kokonaisvaltaisella kaupunkisuunnittelulla. Alue, jolla yhdyskuntarakennetta tulee tiivistää ja rakentamistehokkuutta lisätä. Rakenteen tiivistämisen tulee olla ympäristön laatua kehittävää ja ominaispiirteet huomioivaa. Alueen kehittämisen tulee tukea kävely-, pyöräily- ja joukkoliikennereittien parantamista sekä edistää palveluiden saavutettavuutta ja turvaamista. Alueen kehittämisessä tulee turvata luonto-, kulttuuriympäristö- ja maisema-arvot sekä yhtenäisten virkistysalueiden ja ekologisten yhteyksien jatkuvuus.

Suunnittelualue sijaitsee vähittäiskaupan kehittämisen kohdealueella Turku-Helsinki –moottoritien ja Uudenmaantien eritasoliittymän välillä.

Valtakunnallisesti, maakunnallisesti tai seudullisesti merkittävä vähittäiskaupan alue.

Suunnittelumääräys: Alueelle voidaan yksityiskohtaisemmassa suunnittelussa osoittaa merkitykseltään seudullisia vähittäiskaupan suuryksiköitä tai keskittymiä. Keskustahakuisen erikoistavarakaupan seudullisten suuryksiköiden toteuttaminen on mahdollista Raision Mylly-Hauninen-Kuninkoja eteläosan, Turun Itäharju-Biolaakson ja Kaarinan Piispanristin alueilla ja edellyttää joukkoliikenteen ja kevyen liikenteen hyvää saavutettavuutta ja ympäristön laatua ja parantavaa kehittämistä. Kaupan mitoitukseksi on osoitettu maantiehen rajoittuvalla Piispanristin alueella 60 000 k-m².



Turun kaupunkiseudun rakennemalli

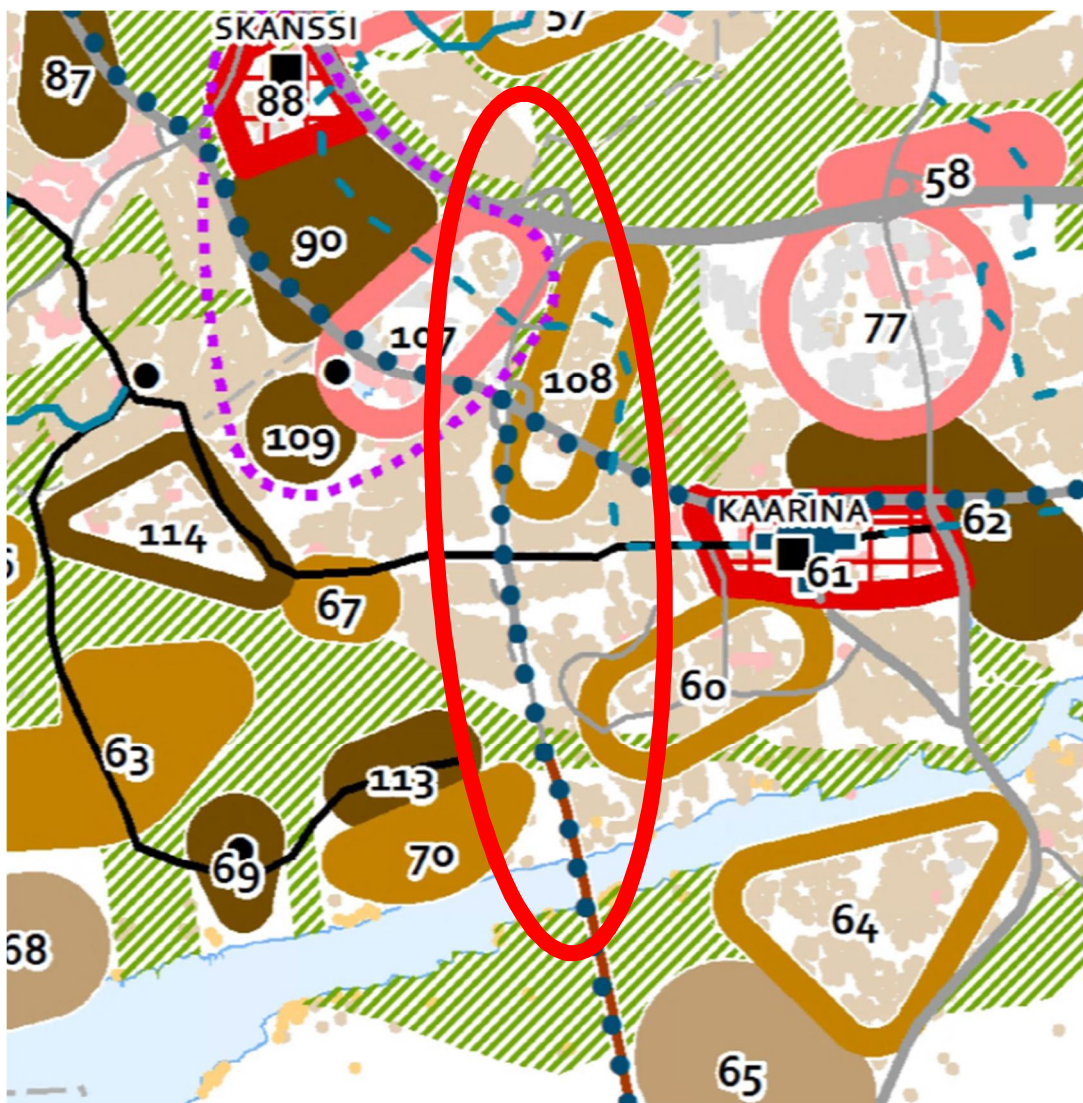
Kaupunkiseudun rakennemallissa alueen välittömään ympäristöön kohdistuu seuraavia määräyksiä ja aluevarauksia:

- Kartanontien ja Kuusistonsalmen väli on merkitty uutena liikenneyhteytenä.

- Uudenmaantien Kuusistonsalmen välille on osoitettu tiheävuoroinen seutulinja.
- Suunnittelualan pohjoisosassa kulkee Mt 180 halki länsi-itäsuuntainen kaupunkiliikenteen runkolinja / työpaikkarunkolinja Piispanristintietä pitkin.
- Turku-Helsinki –moottoritien ja Uudenmaantien välinen alue Mt 180 länsipuolella on kehitettävän, toiminnoiltaan sekoittuneen kaupunkiympäristön aluetta ja rakennemallin alue 107; Piispanristi: tiivistävä työpaikka-alue.
- Turku-Helsinki –moottoritien ja Uudenmaantien välinen alue Mt 180 itäpuolella on rakennemallin aluetta 108; Piispanristi-Sorro: täydentävä tiivis asuntoalue. Asukasmäärän tavoitteellinen kasvu on noin 300 asukasta.

Suunnittelualan läheisyydessä on sen eteläosassa seuraavat rakennemallin merkinnät:

- Alue 60; Keskustaa tukeva täydentävä tiivis pientalorakentaminen. Asukasmäärän tavoitteellinen kasvu on noin 400 asukasta.
- Alue 70; Lemunniemi: uusi tiivis pientaloalue. Asukasmäärän tavoitteellinen kasvu on noin 2000 asukasta.
- Alue 113; Lemunniemi: uusi kerrostalovaltainen tai erittäin tiivis pientalovaltainen alue. Asukasmäärän tavoitteellinen kasvu on noin 1600 asukasta.



Yleiskaava

Suunnittelualueella ovat voimassa seuraavat osayleiskaavat:

K3005; Kaarinan läntinen ohikulkutie (10.10.2012)

K3006; Lemunniemen osayleiskaavan muutos (24.4.2019 / 24.2.2021)

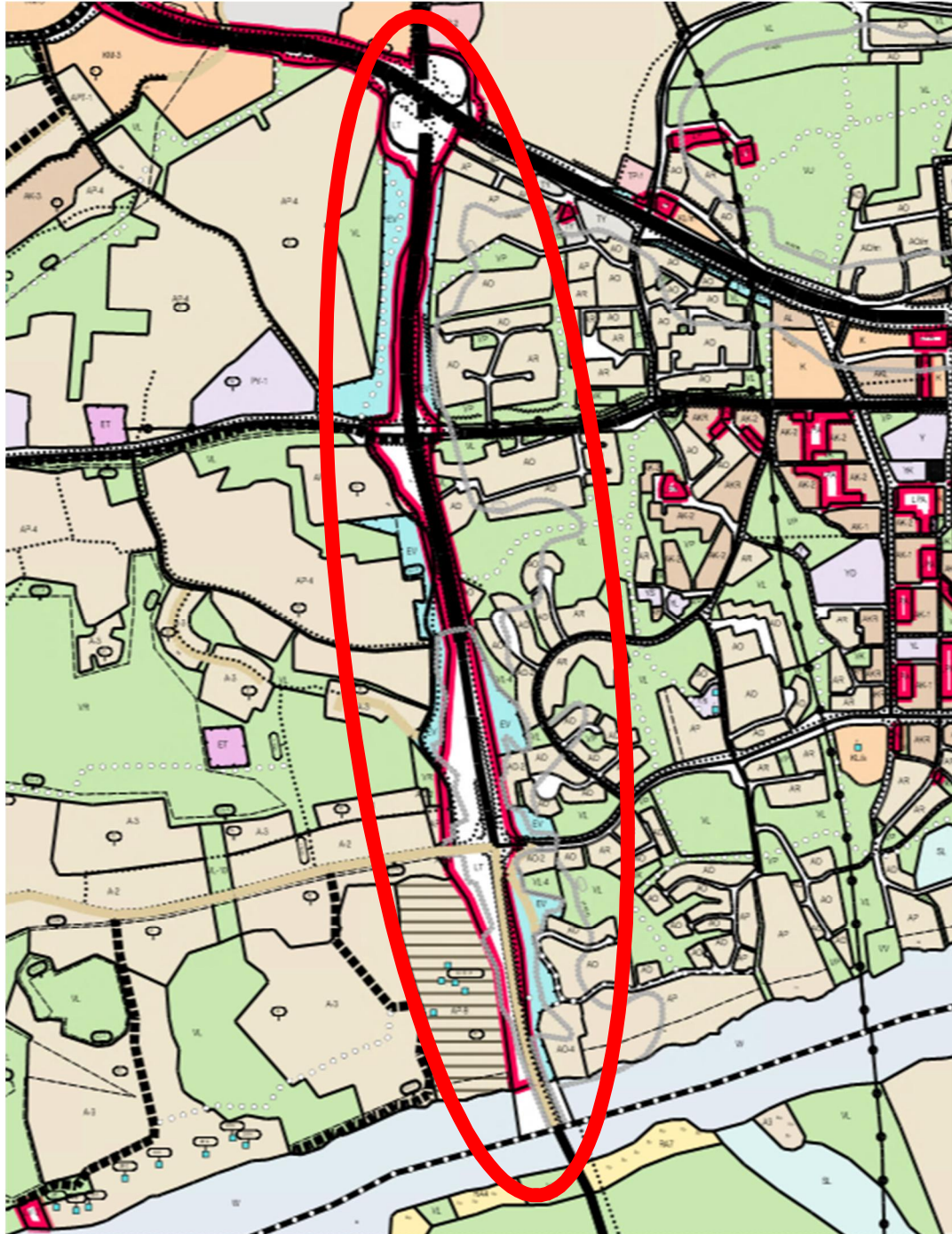
K4001; Länsi-Krossin osayleiskaava (10.4.2013)

K5003; Keskustan osayleiskaava (18.12.2000)

Osayleiskaavassa tiesuunnitelman mukaiset alueet ovat liikennealuetta, LT. Tiealue rajoittuu pääosin suojaviheralueisiin, EV, lähivirkistysalueisiin, VL, asuntoalueisiin, AO/AP, ja erilaisiin työpaikka- ja teollisuusalueisiin, T/TP/APT.

Maantien halki on osayleiskaavoissa osoitettu länsi-itäsuuntainen voimajohtolinja Pyhän Katariinan tien kohdalla.

Lisäksi osayleiskaavoissa on osoitettu erinäisiä huomioon otettavia liikennemelumääräyksiä. Kartanontien ja Kuusistonsalmen välisellä alueella on sen itäpuolella osayleiskaavassa merkittynä maisemallisesti arvokas alue. Alue on osa arvokasta kartanoaluetta ja sisältää useita rakennussuojelukohteita.



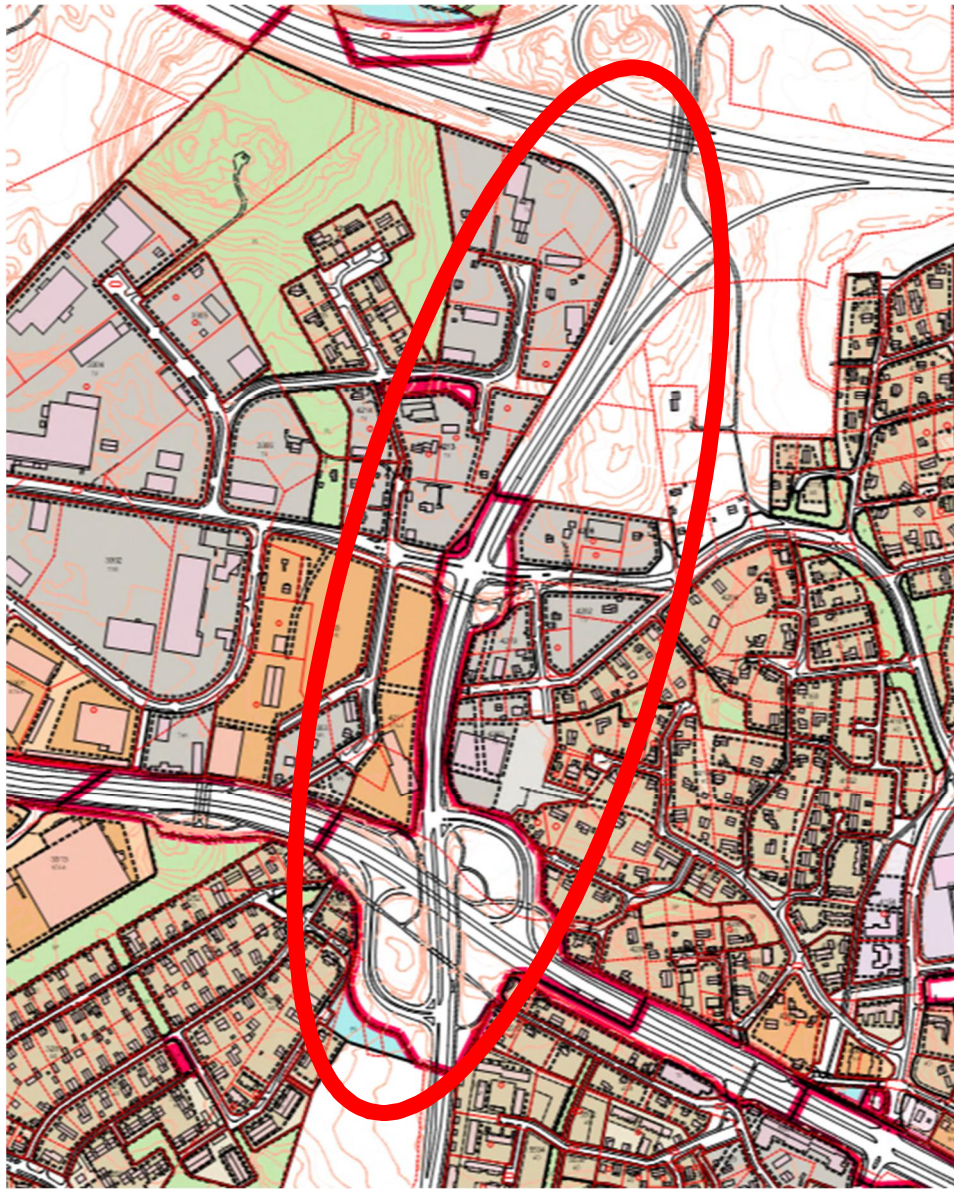
Asemakaava

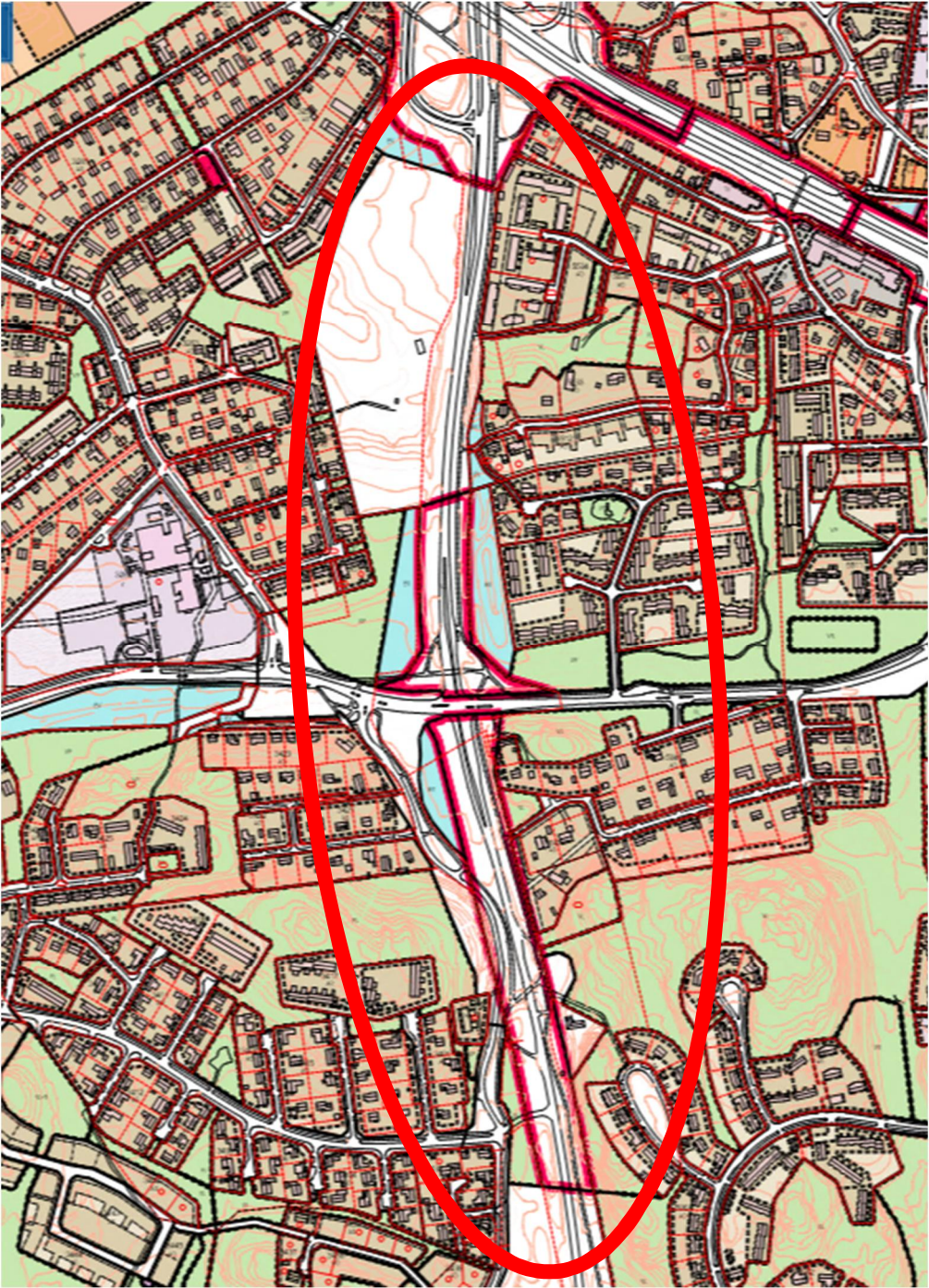
Suunnittelualueella ovat voimassa:

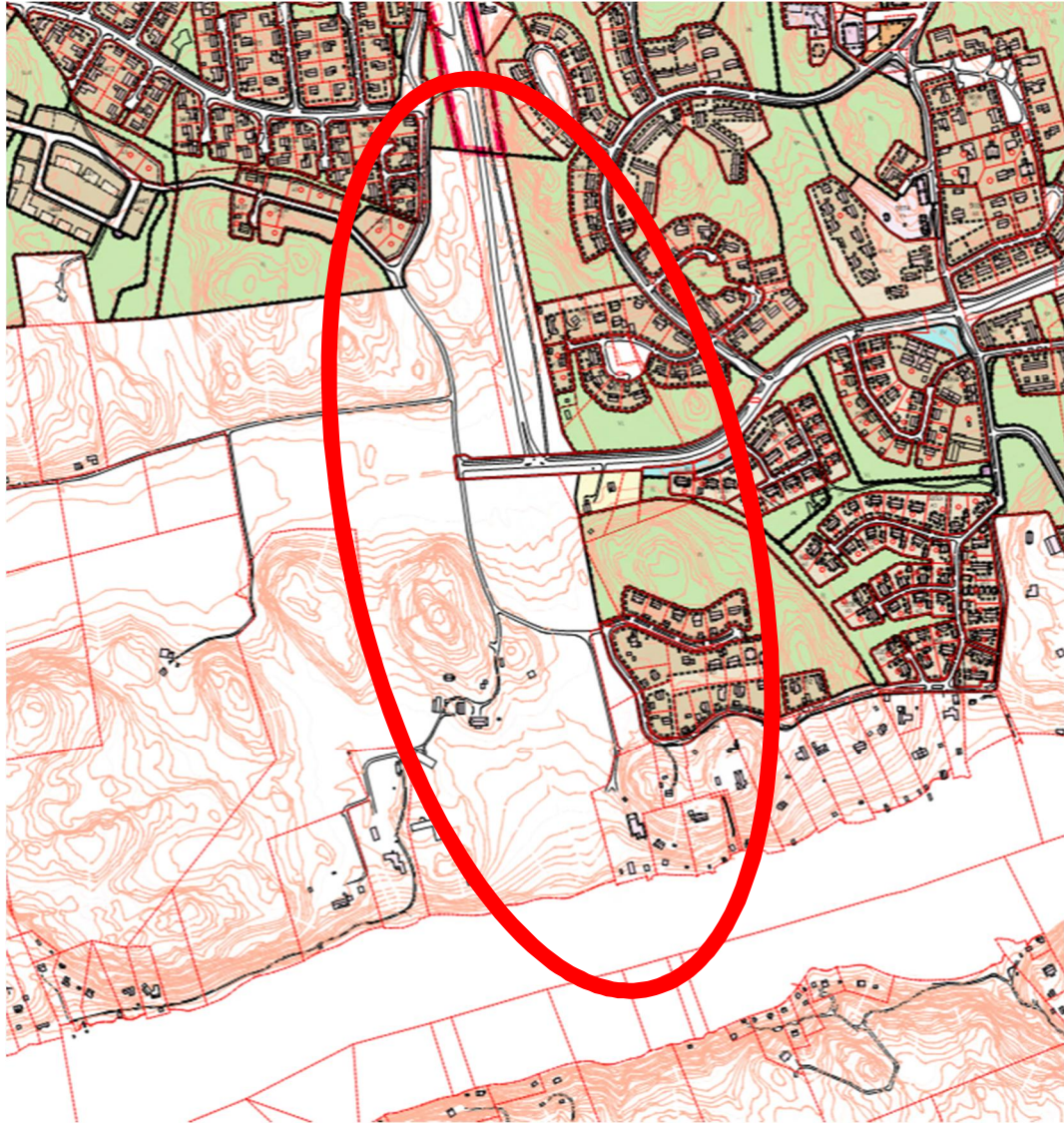
A3301; Piispanristin yritysalueen asemakaavojen muutos (17.6.2015)
A3304; Kurkisuon asemakaava ja asemakaavan muutos (4.8.1993)
A3416; Auvaisten asemakaavan muutos (19.11.2014)
A3435; Auvaisten laajennuksen itäosan asemakaava (27.3.2019)
A4200; Kurkelan asemakaavan muutos (10.2.1993)
A4219; Kurkelan asemakaavan muutos (23.3.1994)
A5045; Koristonmetsän asemakaava ja asemakaavan muutos (1.7.1988)
A5047; Koristonmetsän asemakaavan muutos (31.3.2010)
A5061; Koristonrinteen asemakaava (31.7.1991)
A5509; Pohjolan alueen asemakaava (19.2.1986)

Osa tiesuunnitelman mukaisesta alueesta on kaavoittamatonta.

Voimassa olevissa asemakaavoissa pääosa tiesuunnitelman alueella olevista aluetta on maantien aluetta, LT, tai katualuetta. Paikoin suunnittelualueelle ulottuu myös suojaviher- ja lähivirkistysalueita. Osassa tiesuunnitelman alueelle ulottuu myös asuin- ja toimitilarakennusten korttelialueen osia.







Otteet ajantasa-asemakaavasta

TAVOITTEET

Asemakaavan muutoksen laadulliset tavoitteet

Tavoitteena on laatia tarvittavat asemakaavat ja asemakaavojen muutokset, jotta Mt 180 välillä Turku-Helsinki –moottoritie – Kuusistonsalmi voidaan toteuttaa Väyläviraston / Varsinais-Suomen ELY-keskuksen laatiman tiesuunnitelman mukaisesti. Hankkeella turvataan Turunmaan saariston pääliikenneyhteyden toimivuus tukien samalla Kaarinan keskustan kehittämistä vähentämällä keskustan liikennemääriä ja ruuhkautumista.

SUUNNITTELUN LÄHTÖKOHDAT JA OSALLISTEN TAVOITTEET

Väylävirasto, Varsinais-Suomen ELY-keskus, yhdyskuntatekniikka, rakennusvalvonta, ympäristönsuojelu, maanomistajat ja lähialueen asukkaat, muut osalliset

Maankäytöllinen tavoite, suhde maankäytön suunnitelmiin ja strategioihin

Hanke on maakuntakaavan ja yleiskaavan mukainen. Tavoitteena on luoda edellytykset koko Turun kaupunkiseutua palvelevan maantieyhteyden rakentamiselle

Taloudelliset tavoitteet	Tavoitteena on luoda edellytykset koko Turun kaupunkiseutua palvelevan maantieyhteyden rakentamiselle niin, että hankkeen taloudelliset ratkaisut on mahdollista tehdä kustannustehokkaasti.
Rakentamisen määrä ja rakennukset	Asemakaavat ja asemakaavojen muutokset eivät sisällä uusia rakennuksia. Mahdollisesti kaavoitettavalle alueelle sijoittuvat olemassa olevat rakennukset ja niiden rakennusoikeudet pyritään arvioimaan mahdollisen nykyisen asemakaavan mukaisesti tai muutoin tarkoituksenmukaisella tavalla.
Rakennussuojelu	Suunnittelualueella ei ole rakennussuojelu- tai muinaismuistokohteita. Kartanontien ja Kuusistonsalmen välisellä alueella on sen itäpuolella osayleiskaavassa merkittynä maisemallisesti arvokas alue. Alue on osa arvokasta kartanoaluetta ja sisältää useita rakennussuojelukohteita.
Liikenneverkko, kadut, kevyt liikenne, joukkoliikenne, liikenneturvallisuus	Tavoitteena on turvata Turunmaan saariston pääliikenneyhteyden toimivuus tukien samalla Kaarinan keskustan kehittämistä vähentämällä keskustan liikennemääriä ja ruuhkautumista. Suurten erikoiskuljetusten reitti ja suurin osa raskaasta ajoneuvoliikenteestä on tarkoitus ohjata uudelle tieyhteydelle. Lisäksi tavoitteena on turvata seudullisen tieyhteyden sujuvuus ja parantaa Turunmaan seudun yhteyttä Turun kaupunkiseutuun ja muuhun valtakunnan tieverkkoon ja parantaa paikallisen ajoneuvo- ja kevyen liikenteen turvallisuutta ja sujuvuutta. Joukkoliikenteen osalta tavoitellaan tietä hyödyntämällä saavutettavuuden parantamista ja sujuvuuden lisäämistä niin Turun kaupungin kuin saaristonkin suuntaan.
Yhdyskuntatekniset verkostot, vesihuolto	Maantien rakentaminen saattaa aiheuttaa muutostarpeita ja rakentamistilanteessa häiriöitä olemassa olevien verkostojen toimintaan. Mt 180 suunnittelu ja toteuttaminen tehdään yhteistyössä vesihuoltolaitoksen, verkkoyhtiöiden sekä operaattorien kanssa, jolloin häiriöiden vaikutukset jäävät mahdollisimman vähäisiksi.
Virkistysalueet, ulkoilureitit	Maantien rakentaminen aiheuttaa estevaikutuksia virkistys- ja ulkoilureiteillä. Suunnittelun yhteydessä pyritään merkittävimmät ulkoilureittiyhteydet säilyttämään ja toteuttamaan niin, että niiden käyttäminen on myös jatkossa sujuvaa.
Luonto ja luonnonsuojelu	Maantien vaikutusalueelta on tehty tiesuunnitelman valmistelun yhteydessä erillisiä luontoselvityksiä niin kasvillisuuden kuin eläimistönkin osalta. Hankkeen toteuttamisessa pyritään lähialueen luonnonarvoille aiheuttamaan mahdollisimman vähän haittaa. Liikennevirtojen uudelleen ohjaamisella pyritään liikennesuoritteen vähenemiseen ja sitä kautta myös hiilidioksidipäästöjen vähenemiseen.
Ympäristöhäiriöt	Maantien rakentaminen aiheuttaa lisääntyvää liikennemelua. Tavoitteena on turvata elinympäristön viihtyisyys minimoimalla ympäristöhaitat muun muassa melusteitä rakentamalla. Tavoitteena on, että valtioneuvoston periaatepäätöksen 993/1992 mukaiset melun ohjearvot eivät ylitä hankkeen vaikutusalueen asuin- ja vapaa-ajankiinteistöillä eivätkä virkistys- ja luonnonsuojelualueilla.

Kaavahankkeeseen vaikuttavia tietoja ja lähtökohtia on tärkeä saada osallisilta heti hankkeen alkuvaiheessa. Mielipiteen voi esittää sähköpostilla (kaavoitus@kaarina.fi), postittamalla liitteenä olevan lomakkeen, puhelimitse tai käymällä kaavoitustoimistossa.

Kaavatyön lisäselvitykset

Asemakaavat ja asemakaavan muutokset laaditaan lähtökohtaisesti tiesuunnitelman yhteydessä tehtyjen selvitysten perusteella. Varsinaiset kaavat eivät edellytä täydentäviä lisäselvityksiä. Tiesuunnitelman laatimisen yhteydessä on tehty seuraavat selvitykset:

- liito-oravaselvitys, kevät 2021
- viitasammakkoselvitys, kevät 2021
- pesimälinnustoselvitys, alkukesä 2021
- kasvillisuus- ja luontoinventointiselvitys, kesä 2021
- lepakkoselvitys, kesä 2021
- Kuusistonsalmen kalatalousselvitys, alkukesä 2021
- meluselvitys, nykytilaselvitys tehty, 2021
- maaperätutkimukset, tekeillä
- merenpohjan sedimenttitutkimukset, tekeillä

Vaikutusten arviointi

Asemakaavat ja asemakaavan muutokset laaditaan lähtökohtaisesti tiesuunnitelman yhteydessä tehtyjen selvitysten ja arvioiden perusteella. Arviointien yhteenvedot kuvataan kaavaselvityksen yhteydessä.

ASEMAKAAVAN SUUNNITTELUN VAIHEET JA OSALLISTUMISEN JÄRJESTÄMINEN

Tiedottaminen ja osallistuminen

Kaavan osallisia ovat kaikki ne, joiden asumiseen, työntekoon tai muihin oloihin kaava saattaa huomattavasti vaikuttaa sekä ne viranomaiset ja yhteisöt, joiden toimialaa suunnittelussa käsitellään. Osallisilla on mahdollisuus osallistua kaavan valmisteluun, arvioida vaikutuksia ja lausua mielipiteensä kaavasta. Osallisia ovat

- Suunnittelualueen ja sen lähiympäristön maanomistajat, palveluiden käyttäjät, asukkaat ja yritykset
- Kaupungin toimialat: rakennusvalvonta, ympäristönsuojelu, infrapalvelut, vesihuoltolaitos, Kaarinan kehitys
- Valtion viranomaiset: Väylävirasto, Varsinais-Suomen ELY-keskus, Turun museokeskus
- Muut yhteisöt: Varsinais-Suomen pelastuslaitos, Caruna Oy
- Ne, jotka ovat ilmoittaneet osoitteensa.

Osalliseksi on mahdollista ilmoittautua antamalla yhteystiedot kaavoitustoimeen (kaavoitus@kaarina.fi). Osallisille lähetetään kuulutuskirje kaavan vireille tulosta ja nähtävillä oloista. Pyydämme, että kiinteistönomistajat ja –haltijat, isännöitsijät sekä kuolinpesän osakkaat tiedottavat muita osakkaita. Huomioitahan, että kaikki kaavasta annetut mielipiteet ovat julkisia.

Kaavan kuulutukset julkaistaan kaupungin virallisilla ilmoitustauluilla, internetissä ja Kaarina-lehdessä. Kaavat ovat nähtävillä internetissä, Kaarinan kaupunginvirastolla ja kaavoituksen ilmoitustaululla osoitteessa Oskarinkatu 4. Luottamuselinten esityslistat ja pöytäkirjat löytyvät Kaarinan kaupungin internet-sivuilla.

Aloitusvaihe ja vireille tulo

- § asemakaavat sisältyvät kaupunginhallituksen hyväksymään kaavoitusohjelmaan (KHA 8.3.2021 § 41)
- § tiesuunnitelman yleisötilaisuudet, 15.9.2021 ja 21.9.2021
- § kaavan laatimista ja tiesuunnitelman synkronointia koskeva työneuvottelu, 5.10.2021
- § asemakaavan aloitusneuvottelu; kaupungin omat toimialat (26.11.2021)
- § osallistumis- ja arviointisuunnitelma, kaupunkikehityslautakunta (15.12.2021)
- § asemakaavat ja asemakaavojen muutokset vireille, Kaarina-lehti xx.xx.20xx
- § Varsinais-Suomen ELY-keskukselle ilmoitetaan kaavatyon käynnistymisestä
- § osallistumis- ja arviointisuunnitelma sekä lomake mielipiteiden ilmaisemiseen lähetetään osallisille. Kirje on lähetetty xx.xx.20xx. Mielipiteitä voi antaa kirjallisesti tai suullisesti xx.xx.20xx mennessä.

Valmisteluvaihe

- § kuullaan niitä kaupungin sisäisiä ja ulkopuolisia viranomaisia, joiden toimintaan asemakaavan muutos vaikuttaa.
- § tarvittavat suunnittelupalaverit Väyläviraston ja Varsinais-Suomen ELY-keskuksen kanssa tiesuunnitelman edistymisestä
- § järjestetään yhteinen tiesuunnitelmia ja asemakaavoja koskeva yleisötilaisuus tai muulla tavoin järjestetty tilaisuus, jossa esitellään hanketta ja sen sisältöä ja tavoitteita osallisille ja muille hankkeesta kiinnostuneille.
- § valmistellaan kaavaluonnokset, jotka kaupunkikehityslautakunta hyväksyy (pvm).
- § kaavaluonnosten nähtävillä olosta (21 vrk) kuulutetaan Kaarina-lehdessä sekä osallisille lähetettävällä kirjeellä. Kaavaluonnoksesta voi antaa palautetta kirjallisesti tai suullisesti.

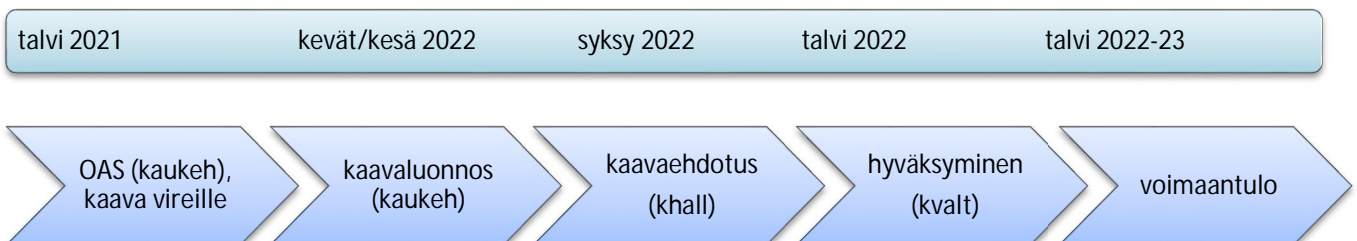
Ehdotusvaihe

- § hyväksytyjen luonnosten perusteella neuvotellaan eri toimijoiden kanssa kaavojen tarkemmasta sisällöstä (kaupunki, Väylävirasto, Varsinais-Suomen ELY-keskus).
- § valmistellaan kaavaehdotukset, jotka hyväksyy kaupunginhallitus (A3000, A5000) tai kaupunkikehityslautakunta (A4000).
- § kaavaehdotusten julkisesta nähtävillä olosta (30 vrk) kuulutetaan Kaarina-lehdessä sekä osallisille lähetettävällä kirjeellä. Kaavaehdotuksista voi jättää kirjallisen muistutuksen kaupunginhallitukselle osoitettuna, PL 12, 20781 Kaarina.
- § lausunnot: Väylävirastolta, Varsinais-Suomen ELY-keskukselta, Turun museokeskukselta, ympäristölautakunnalta, tekniseltä lautakunnalta, sivistyslautakunnalta, sosiaali- ja terveyslautakunnalta, vapaa-ajan lautakunnalta, terveystarkastajalta, Caruna Oy:ltä, paikkatietopäälliköltä ja Varsinais-Suomen pelastuslaitokselta.

Hyväksymisvaihe

- § tarvittaessa viranomaisneuvottelu, Varsinais-Suomen ELY-keskus.
- § kaavat hyväksyy kaupunginvaltuusto (A3000, A5000) tai kaupunkikehityslautakunta (A4000).
- § päätöksistä ilmoitetaan Varsinais-Suomen ELY-keskukselle sekä niille, jotka ovat sitä nähtävillä olon aikana pyytäneet.
- § kaavan hyväksymispäätöksistä on mahdollisuus tehdä valitus 30 päivän kuluessa Turun hallinto-oikeuteen.
- § kaavojen voimaantulosta ilmoitetaan Kaarina-lehden kuulutuksella.

Tavoitteellinen aikataulu



YHTEYSTIEDOT

Kaavan valmistelija:

Kaarinan kaupunki / kaupunkikehityspalvelut

Kaavoitus

käyntiosoite: Oskarinkatu 4, II krs

postiosoite: PL 12, 20781 Kaarina

kaavoitus@kaarina.fi

Jani Laasanen

kaavasuunnittelija

puh. 050-373 2658

etunimi.sukunimi@kaarina.fi

Tapaamisajat kannattaa sopia etukäteen.

Kaavoista on tietoja myös Kaarinan kaupungin kotisivulla www.kaarina.fi/kaavoitus, josta löytyy myös kunkin vireillä olevan kaavan asiakirjat.

Kaarinassa (8.12.2021)

kaupunkikehitysjohdaja

Päivi Liuska-Kankaanpää

Liitteet: lomake mielipiteen esittämiseen

Mielipide kaavan valmistelusta

Kaavan tunnistetiedot: MT 180 (KURKELANTIE) ASEMAKAAVAT JA ASEMAKAAVOJEN MUUTOKSET: A3000, A4000 JA A5000

Mielipidelomake pyydetään lähettämään (18.2.2022) mennessä osoitteeseen Kaarinan kaupunki / Kaavoitus, PL 12, 20781 Kaarina tai sähköpostilla kaavoitus@kaarina.fi.

Mielipidettä voi tarvittaessa jatkaa erilliselle paperille ja liittää siihen selventäviä kuvia ja karttoja

Yhteystiedot:

aika ja paikka:

nimi (tekstaten):

osoite:

sähköpostiosoite/
puhelinumero:
