

# Tunnin junan ratasuunnitelman mukaiset asemakaavat ja asemakaavan muutokset

## Osallistumis- ja arviointisuunnitelma

Maankäyttö- ja rakennuslain 63 § mukainen osallistumis- ja arviointisuunnitelma. Osallistumis- ja arviointisuunnitelmaa täydennetään kaavatyon kuluessa. Osallistumis- ja arviointisuunnitelma sisältyy myöhemmin laadittavaan kaavaselostukseen soveltuvin osin.

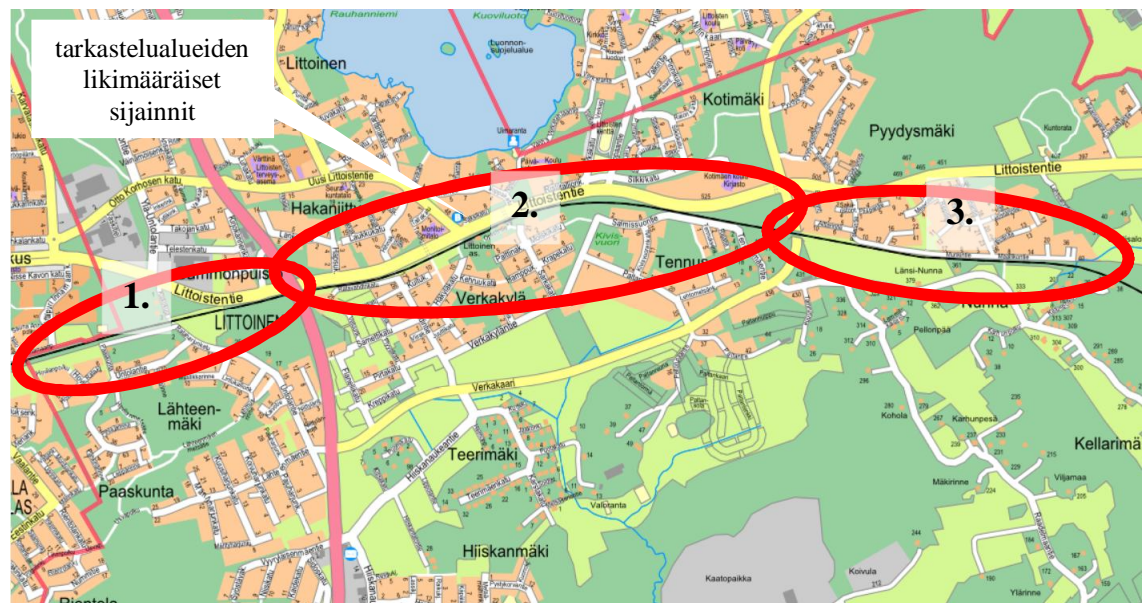
### Suunnittelualue

Suunnittelualue käsittää ratasuunnitelman mukaisen ratalinjauksen välillä Nunna – Kupittaa niiltä osin kuin rata kulkee Kaarinan kaupungin alueella. Tunnin juna –hankkeen ratasuunnitelmien on tarkoitus valmistua vuoden 2023 aikana. Ratasuunnitelmia laatii konsulttitoimisto Sweco Oy Väyläviraston ja Turun Tunnin juna oy:n toimeksiannosta. Asemakaavojen ja asemakaavan muutosten tavoitteena on laatia ratasuunnitelmien kannalta tarvittavat muutokset ja laatia asemakaavanmuutokset siten, että niissä huomioidaan radan ja sen suoja-alueen vaatimat tilavaraukset sekä mahdolliset muutokset tie- ja katuyhteyksissä. Tarkastelualueen rata-osuuden pituus Kaarinassa on noin neljä ja puoli kilometriä.

Tarkastelualue on jaettu kolmeen osaan. Varsinaiset asemakaavoitettavat tai asemakaavan muutosta koskevat alueet täsmentyvät ratasuunnitelman mukaisesti. Tarkastelualueet Kaarinassa ovat:

1. Turun ja Kaarinan raja - Kaarinantie
2. Kaarinantie - Verkakaari
3. Verkakaari - Nunna

Tunnin junan ratasuunnitelman vaatimat asemakaavat ja asemakaavan muutokset (A2000, S), ovat mukana kaupunginhallituksen hyväksymässä Kaavoitusohjelmassa 2023 (19.12.2022 § 300). Tarvittavat asemakaavat ja asemakaavan muutokset hyväksyy kaupunginvaltuusto.



### Aloite, hakija

Väylävirasto

Tunnin juna on Helsingin ja Turun välille suunnitteilla oleva nopea kaksiraiteinen junayhteys, joka lyhentää kaupunkien välistä matka-aikaa sekä tuo uusia mahdollisuuksia kasvuun ja kehitykseen. Rataosuus kulkee myös Kaarinan kaupungin alueella. Kaarinan kaupunki laatii tarpeellisin osin ratalinjauksen vaatimat asemakaavat ja asemakaavan muutokset.

### Maanomistus

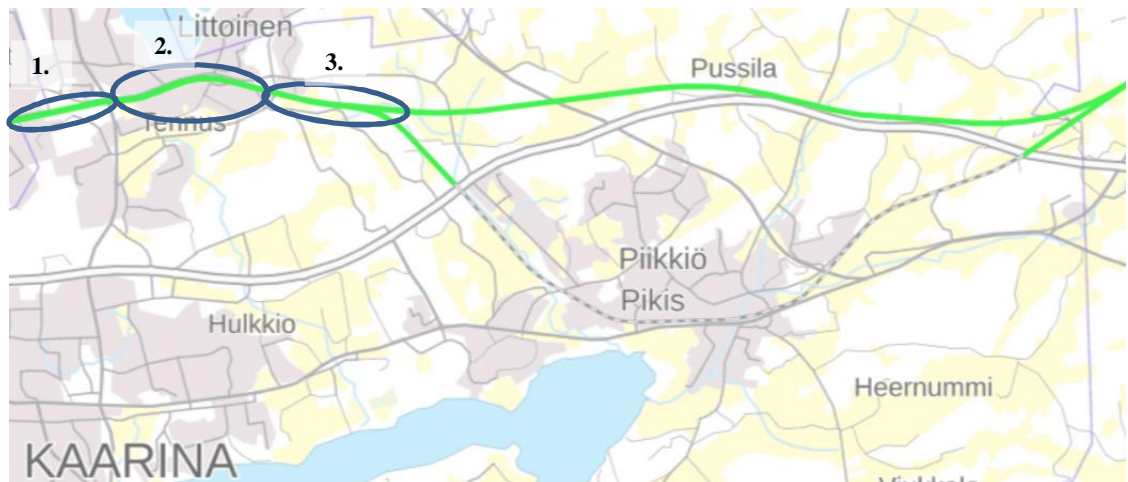
Suunnittelualue on suurimmaksi osaksi valtion omistamaa rata-aluetta. Rata-alueen ulkopuolella ratasuunnitelman mukaisella tarkastelualueella on sekä Kaarinan kaupungin, että yksityisten maanomistajien omistamia alueita.

### Sopimukset

Asemakaavojen ja asemakaavojen muutosten laatiminen ei edellytä kaavoitukseen liittyvien sopimusten tekemistä. Ratasuunnitelmaan liittyvistä kiinteistötoimituksista ja mahdollisista maakaupoista tai lunastuksista sovitaan erikseen. Tarvittavista maanhankinnoista rata-alueen maanomistuksen järjestämiseksi tekee pääsääntöisesti Varsinais-Suomen ELY-keskus.

### Lähtötilanne

Rantaratana tunnettu junarata on yhdistänyt Turun ja Helsingin vuodesta 1899 saakka. Rata oli alkuaan kovin mutkikas ja oikaisutöitä on tehty aina 1990-luvulle saakka. Tunnin juna-hankkeen myötä koko radan matkalle on hahmoteltu linjaus, joka mahdollistaa kaksi vierekkäistä raidetta, jolloin aikataulullisesti on mahdollista nopeuttaa siirtymistä Turun ja Helsingin välillä. Matka-ajan lyhentämisen vuoksi radalla on esitetty tehtävän oikaisuja, joista Piikkiön oikaisu koskee Kaarinaa. Linjaus välillä Salo-Piikkiö esitetään toteutettavaksi lisäämällä olemassa olevan raiteen viereen toinen raide. Piikkiön kohdalla toteutettavaksi esitetään oikaisu, jolloin rakentuu kokonaan kaksi uutta raidetta ja vanha rata-linja jää yksiraiteiseksi. Oikaisu tulee Piikkiöstä Nunnan alueelle ja jatkuu siitä Turkuun aiemman ratalinjauksen mukaisesti.



Koko raidehanke on jaettu viiteen eri osa-alueeseen: Espoo – Lohja, Lohja – Salo, Salo – Hajala, Hajala – Nunna, Nunna – Kupittaa. Kaarinan kaupungin kaavoituksessa tarkastelussa olevat alueet sijoittuvat Hajala – Nunna ja Nunna – Kupittaa ratasuunnitelmien osuuksille.

Helsinki–Turku nopean junayhteyden hankekokonaisuuden ympäristövaikutusten arviointi (jäljempänä YVA) käynnistyi vuonna 2019. YVA-ohjelma kuulutettiin syksyllä 2019, YVA-selostus syksyllä 2020 ja täydennetty selostusaineisto kesällä 2021. Yhteysviranomaisen perusteltu päätelmä YVA:sta on annettu 3.12.2021.

Hajala – Nunna yleissuunnitelma on tekeillä. Kaarinan kaupunki on antanut yleissuunnitelmasta lausunnon, khall 27.6.2022 § 136. Yleissuunnitelma on menossa vahvistettavaksi kevään 2023

aikana. Nunna – Kupittaa välin kaksoisraiteen ratasuunnitelman laatiminen on käynnistymässä Turun tunnin juna – hankeyhtiön toimesta.

## *SELVITYS ALUEEN OLOSUHTEISTA*

### Rakennettu ympäristö

Rata-alue kulkee tiiviisti rakennetulla alueella. Kaavoissa tarkastelualue on jo pääosin merkattu rata-alueeksi ja ratasuunnittelun tarkentuessa, tarkentuvat sen vaikutukset radan lähellä olevaan rakennettuun ympäristöön.

Rata-alueen varrella rakennuskannan ikärakenne on vaihtelevaa. Ratageometrian varmistuessa selviävät kaksoisraiteen toteuttamisen vaikutukset olemassa olevaan rakennuskantaan.

### Luonto ja luonnonympäristö

Tarkastelualueella rata-alue on pääosin jo nykyisellään rakennettu ja liikennekäytössä yksiraiteisena. Piikkiön oikaisu on suunniteltu lähtevän Nunnan alueen itäreunalta. Nunnan alueella (Kellarinmäki ja Vansvuori) on liito-oravien lisääntymis- ja levähdysalue sekä lepakoiden elinympäristöjä. Lähellä Turun rajaa alueella Untola-Lähtenmäki on myös liito-oravien lisääntymis- ja levähdysalue sekä lepakoiden elinympäristöjä (Salo – Turku nopean ratayhteyden luontoselvitykset 2019).

Rata-alueen mahdollinen laajentuminen tarkentuu ratasuunnitelmien valmistuttua. Suunnitelmat voivat vaikuttaa alueen nykyisiin piennaralueisiin rata-alueen ja rakennetun taajaman rajapinnassa sekä kokonaan uuden ratalinjan osalta sen reuna-alueiden ympäristöön sekä alle jäävään maastoon. Hankkeen toteuttamisessa pyritään minimoimaan lähialueen luontoarvoille aiheutuvaa haittaa.

### Virkistysalueet

Rata-alueen laajentuminen ei vaikuta merkittävästi virkistysalueisiin tarkastelualueella. Joitain pieniä muutoksia saattaa tulla ratageometrian vuoksi ja niitä tarkastellaan erikseen. Rata-alueen olemassa olevat alitukset ja ylitykset säilyvät samoilla paikoilla, jolloin kulku virkistysalueille säilyy.

### Rakennussuojelu, kulttuuriympäristö ja muinaismuistot

Tarkasteltavalle alueelle on Tunnin juna-hanketta koskevan YVA-arvioinnin yhteydessä merkitty valtakunnallisesti merkittävää rakennettua kulttuuriympäristöä sekä suojeltavaksi tai säilytettäväksi osoitettua aluetta ja rakennuksia. Alueelle on myös merkitty seudullisesti arvokkaita sekä muita huomioitavia kohteita.

Tarkastelualueella on yksi kiinteä muinaisjäänös (kivikautinen hautapaikka, Nuutila).

Taajamarakenteessa maisemaan mahdollisesti kohdistuvat vaikutukset syntyvät meluntorjuntatarpeista, jolloin maisemaan avautuvat näkymät estyvät tai muuttuvat.

### Ympäristöhäiriöt

Kaksoisraiteen rakentaminen aiheuttaa lisääntyvää liikennemelua, tärinää sekä runkomelua. Tavoitteena on turvata elinympäristön viihtyisyys minimoimalla ympäristöhaitat muun muassa melusteitä rakentamalla tai käyttämällä esimerkiksi raidealueella tärinää vaimentavia rakenteita. Melu, tärinä sekä runkomeluhaitat on arvioitu Tunnin juna hankkeen YVA:n yhteydessä tarkastelualueen osalta ja niitä tarkennetaan edelleen hankkeen ratasuunnitelmassa. Tavoitteena on, että valtioneuvoston periaatepäätöksen 993/1992 mukaiset melun ohjeavrot eivät ylity hankkeen vaikutusalueen asuin- ja vapaa-ajankiinteistöillä eivätkä virkistys- ja luonnonsuojelualueilla.

### Kadut ja yhdyskuntatekniset verkostot

Ratasuunnitelmassa on esitetty tarkastelualueelle kuutta silta/alikulkukohdetta (karttaotteessa violetilla merkatut), jotka ovat jo olemassa olevia, mutta radan laajenuksessa kokonaan uusittavia ja/tai korjattavia:

- Untolan alikäytävä
- Littoisten ylikulkusilta
- Kuitukujan alikäytävä
- Littoisten alikäytävä
- Tenuksen alikulkusilta
- Nunnan alikäytävä

Siltatöissä pyritään huomioimaan sujuva liikennöinti rakennustyöstä huolimatta. Ylikulkusiltaa uusittaessa pyritään vanha silta pitämään käytössä, jotta liikennöintiä ei estetä kokonaan. Alikäytävien kohdalla osoitetaan lähin kiertotie. Rata-alueen laajentuminen saattaa vaikuttaa paikoin myös lähellä oleviin tielinjauksiin. Tielinjaukset joihin mahdollisesti kohdistuu muutospainetta, on merkattu karttaan mustalla. Näihin kohdistuva muutostarve tarkentuu ratageometrian valmistuttua. Rata-alueen estevaikutus ei muutu verrattuna aiempaan, sillä kaikki nykyiset yhteydet säilytetään. Kevyen liikenteen sujuvuus pyritään säilyttämään mahdollisimman toimivana radan puolelta toiselle rakennusvaiheessa.



*Kartaote siltapaikoista ja mahdollisista tielinjausten muutoskohteista:  
Kartta: Turun tunnin junan karttapalvelu.*

Rata-alueen halki kulkee useita yhdyskuntateknisiä verkostoja kuten sähkö-, vesihuolto- ja kaapelilinjoja. Rata-alueen rakentaminen saattaa aiheuttaa muutostarpeita ja rakentamistilanteessa häiriöitä olemassa olevien verkostojen toimintaan. Rata-alueen suunnittelu ja toteuttaminen tehdään yhteistyössä verkkoyhtiöiden sekä operaattorien kanssa, jolloin häiriöiden vaikutukset jäävät vähäisiksi.

## KAAVOITUSTILANNE

### Maakuntakaava

Maakuntakaavassa osa tarkasteltavasti alueesta on pääosin merkitty punaisella paksulla viivalla kaupunkikehittämisen kohdealueeksi (TPLMK).

*Kansainvälisesti, valtakunnallisesti, maakunnallisesti tai seudullisesti merkittävä, ensisijaisesti kehitettävä maakunnallista vetovoimaisuutta vahvistava alue.*

*SUUNNITTELUMÄÄRÄYS: Alueen vetovoimaisuutta tulee parantaa kokonaisvaltaisella kaupunkisuunnittelulla. Alue, jolla yhdyskuntarakennetta tulee tiivistää ja rakentamistehokkuutta lisätä. Rakenteen tiivistämisen tulee olla ympäristön laatua kehittävää ja ominaispiirteet huomioivaa. Alueen kehittämisen tulee tukea kävely-, pyöräily- ja joukkoliikennereittien parantamista sekä edistää palveluiden saavutettavuutta ja turvaamista. Asemapaikkojen yhteydessä alueen maankäyttö suunnitellaan ja mitoitetaan paikallisjunaliikenteen toimintaedellytyksiä suosivaksi ja matkaketjuja tukevaksi. Alueen kehittämisessä tulee turvata luonto-, kulttuuriympäristö- ja maisema-arvot sekä yhtenäisten virkistysalueiden ja ekologisten yhteyksien jatkuvuus.*

Rata-alueen ympärillä on pääosin asumisen toiminnoille (A) varattua aluetta.



**TAAJAMATOIMINTOJEN ALUE:** Valtakunnallisesti, maakunnallisesti tai seudullisesti merkittävät asumisen ja muiden taajamatoimintojen alueet. Sisältää asuinalueiden lisäksi paikallisia palvelukeskuksia, työpaikka-alueita ja ympäristöhäiriöitä aiheuttamattomia, pienehköjä teollisuusalueita sekä seututeitä pienempiä liikenneväyliä, lähivirkistysalueita sekä erityisalueita. **SUUNNITTELUMÄÄRÄYS:** Alueen kehittämistä tulee edistää johdonmukaisella suunnittelulla ja kaavoituksella olevaa yhdyskuntarakennetta täydentäen. Alueen maankäytön kehittämisen, liikenteellisten ratkaisujen ja palvelujen yhteensovittamisen tulee olla taajamakuvaan eheyttävää ja taajamakuvalliset ominaispiirteet huomioivaa.

Tarkastelualueen 1 poikki, pohjois–eteläsuunnassa, kulkee olemassa oleva ulkoilureitti (merkityksellinen osa maakunnallista ulkoilureittiverkosta) virkistysaluetta (V) pitkin: Ulkoilureitin uran ympäristöä tulee hoitaa ottaen huomioon reitin ympäristön erityispiirteet.

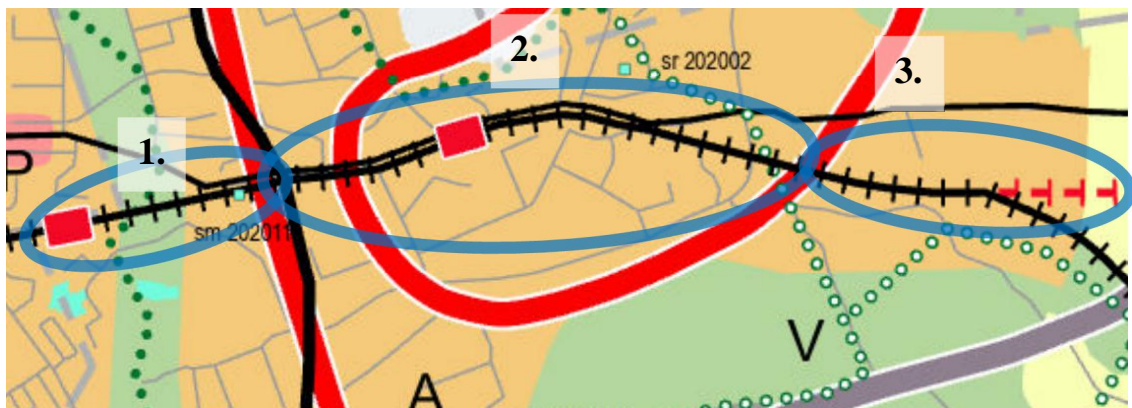
Alueelle on merkitty myös toinen ohjeellinen ulkoilureitti Verkakaaren kohdalla: Ohjeellinen ulkoilureitti, jolla on merkitystä osana suunniteltua maakunnallista ulkoilureittiverkosta ja jonka linjaus tarkentuu jatkosuunnittelussa. **SUUNNITTELUMÄÄRÄYS:** Ulkoilureitin tarkkaa linjausta suunniteltaessa tulee hyödyntää olemassa olevia teitä ja kulku-uria sekä alueen ympäristön erityispiirteitä ja maisemaa.

Alueella on merkittynä myös kaksi raideliikennepaikkaa (isot punaiset neliöt).

Tarkastelualueen pohjoispuolella sijaitsee suojeltu Kotimäen asuntoalue, sr202002. **MERKITTÄVÄ RAKENNETUN YMPÄRISTÖN KOKONAISUUS (VSMK, SSMK, TKSMK)** Valtakunnallisesti, maakunnallisesti tai seudullisesti merkittävät vaalittavat rakennetut ympäristöt. Tunnus viittaa luetteloön inventoiduista rakennetun ympäristön kokonaisuuksista (sr). **SUUNNITTELUMÄÄRÄYS (VSMK, SSMK):** Suunnittelun ja rakennustoimenpiteiden tulee olla kokonaisuuden säilymistä turvaavia ja edistäviä. **SUOJELUMÄÄRÄYS (TKSMK):** Suunnittelun ja rakennustoimenpiteiden tulee olla kokonaisuuden säilymistä turvaavia ja edistäviä. Rakennuksia ja muita rakenteita ei saa ilman erityisiä pakottavia syitä purkaa.

Tarkastelualueella olevat sm-merkinnällä varustetusta kohteesta kirjataan seuraavaa: **MUINAISJÄÄNNÖSKOHDE (VSMK, TKSMK, SSMK)** Muinaismuistolain rauhoittama kiinteä muinaisjäännös. Tunnus viittaa luetteloön inventoiduista muinaisjäännöskohteista (sm). **SUOJELUMÄÄRÄYS:** Muinaisjäännökset tulee ottaa huomioon maankäytön suunnittelussa ja rakentamisessa. Museoviranomaisilta on muinaismuistolain mukaisesti pyydettävä lausunto suunnitelmista ja toimenpiteistä alueella. Muinaismuistolain rauhoittama kiinteä muinaisjäännös.

Piikkiön rataoikaisu on maakuntakaavassa osoitettu ohjeellisena rautatienä.

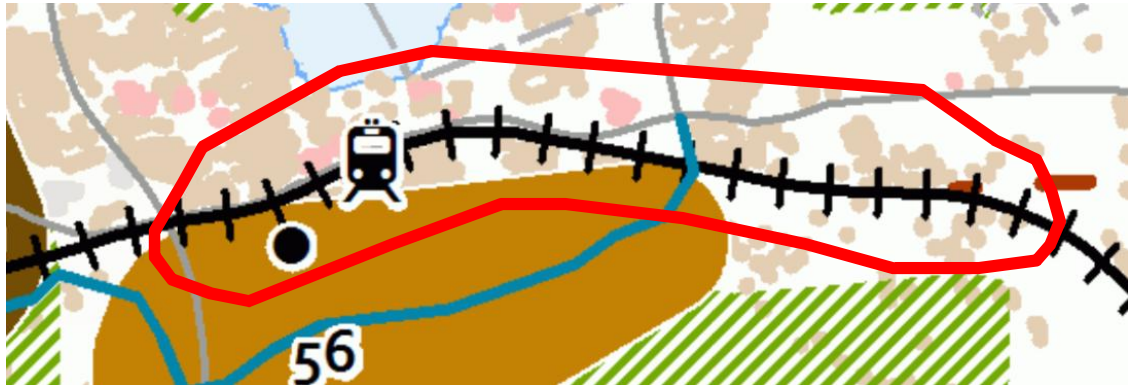


### Turun kaupunkiseudun rakennemalli

Kaupunkiseudun rakennemallissa tarkastelualueelle on osoitettu seuraavia aluevarauksia ja merkintöjä:

- maakunnallisen paikallisjunaliikenteen verkko kulkee läpi alueen
- yksi junaliikenteen seisake

- alueen eteläpuolelle on merkattu kaupunkiliikenteen runkolinja (sininen viiva)
- yhteysvaraus Piikkiön oikaisulle (ruskea katkoviiva)
- Alue 56: Littoinen, Verkakylä: uusi tiivis pientaloalue. Asukasmäärän tavoitteellinen kasvu noin 1200 asukasta.



### Yleiskaava

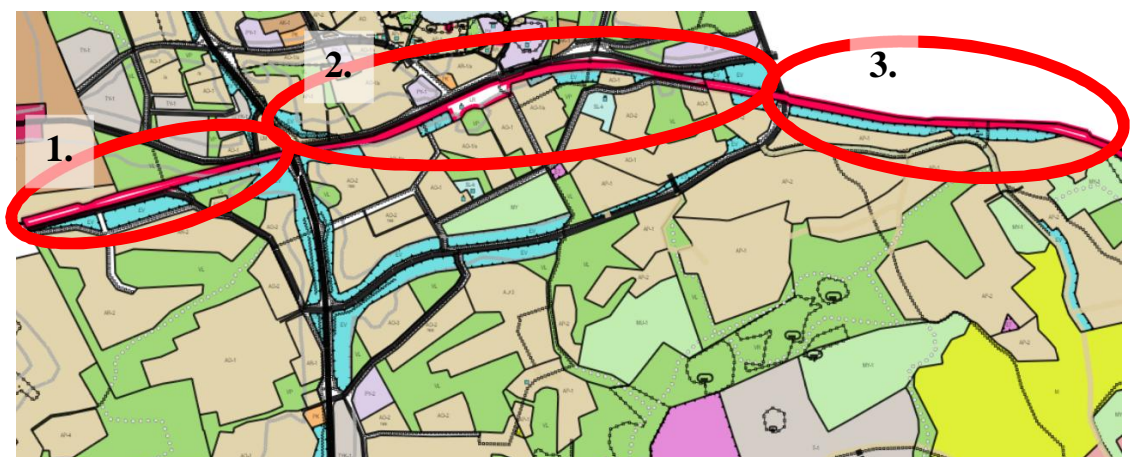
Suunnittelualueella ovat voimassa seuraavat osayleiskaavat:

Kaavan nimi, tunnus	Hyv./vahvistettu	Voimaantulo
Littoisten osayleiskaava, K2003	18.04.2001 (vahv.)	
Littoisten osayleiskaavan muutos, K2004	23.10.2006 (hyv.)	21.03.2007
Lakarin ja Kellarinmäen osayleiskaava, K2005	4.3.2013 (hyv.)	22.1.2014

Osayleiskaavassa ratasuunnitelman mukaiset alueet ovat pääosin rautatiealuetta, LR. Rautatiealue rajoittuu pääosin suojaviheralueisiin EV, lähivirkistysalueisiin VL, puistoalueeseen VP ja asuntoalueisiin, AO/AP sekä tiestölle varattuihin alueisiin. Lisäksi osayleiskaavoissa on osoitettu huomioon otettavia liikennemelumääräyksiä.

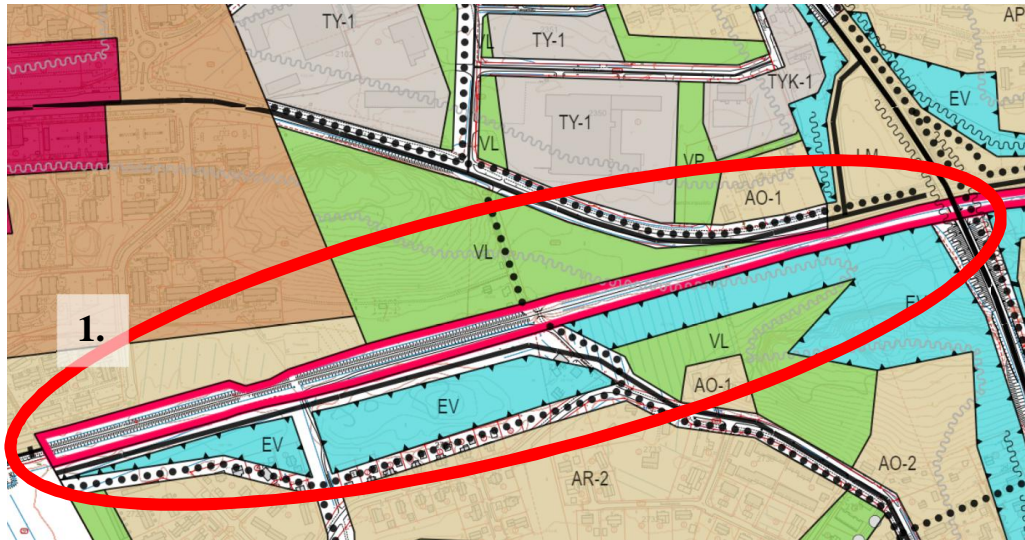
Alueelle on yleiskaavassa merkattu yksi rautatieasema tarkastelualueelle 3.

Alue rajautuu tiiviisti rakennettuun alueeseen Littoisten kohdalla, jossa on yleiskaavassa suojelluksi merkitty kohde, Littoisten vanha asemarakennus. Littoisten alueella on tehty rakennuskantainventointi.

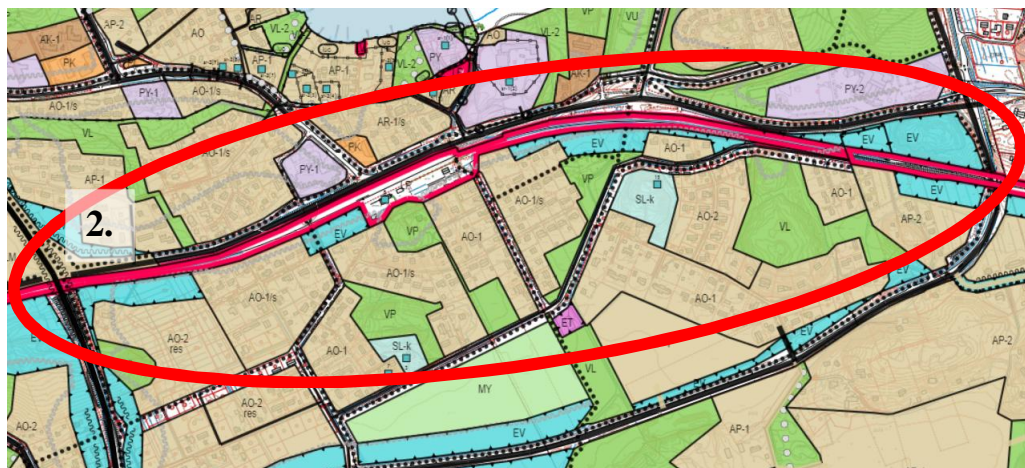




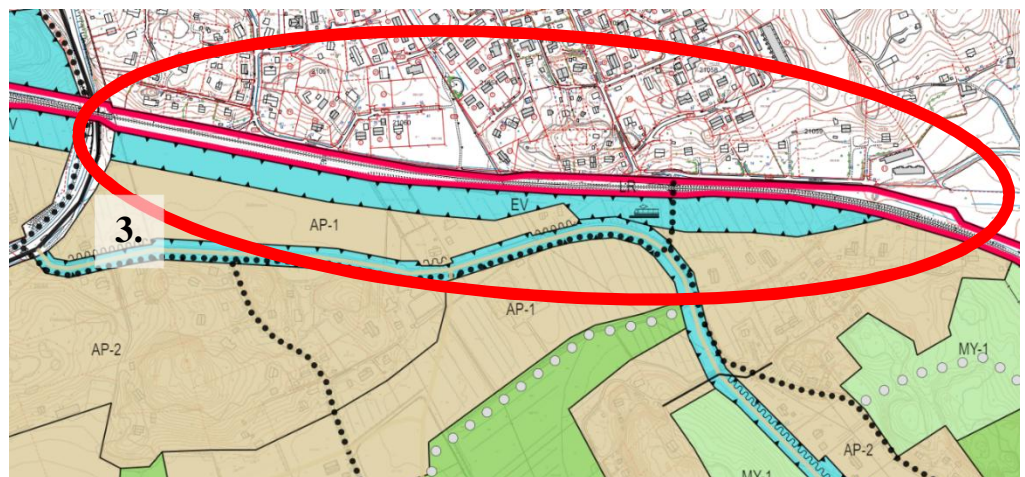
Alue 1. Turun ja Kaarinan raja – Kaarinantie



Alue 2. Kaarinantie – Verkakaari



Alue 3. Verkakaari - Nunna



Asemakaava

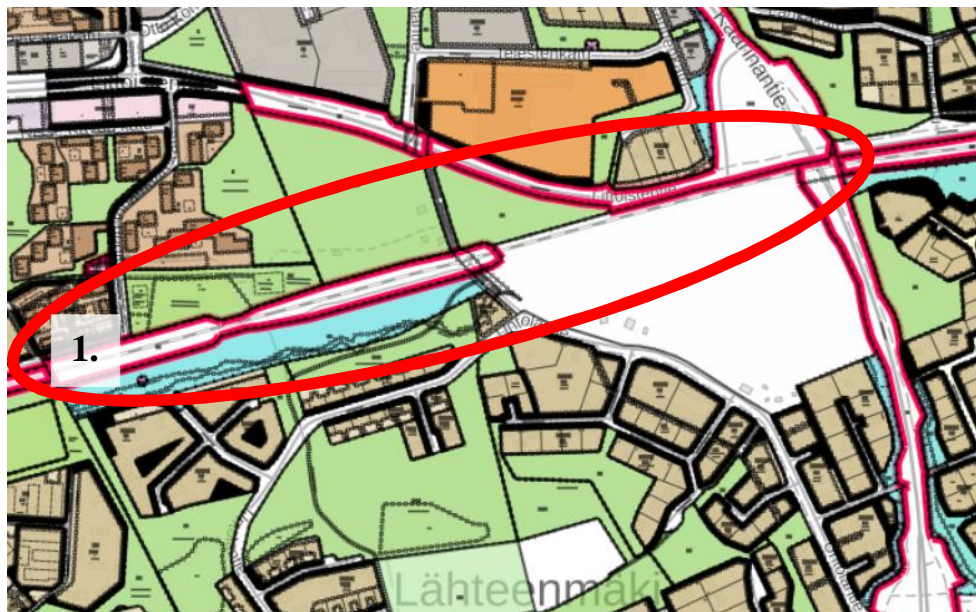
Suunnittelualueella ovat voimassa seuraavat asemakaavat:

Kaavan nimi, tunnus	Hyv./vahvistettu	Voimaantulo
Littoisten asemakaava, R2101	3.7.1975 (vahv.)	
Verkakylän asemakaava ja asemakaavan muutos, R2400	18.04.1979 (vahv.)	
Littoisten keskustan asemakaavan muutos, R2003	17.2.1982 (vahv.)	
Tennuksen rakennuskaava ja Littoisten rakennussuunnitelman muutos, R2430	8.12.1983 (vahv.)	
Kanervarinteen rakennussuunnitelma ja asemakaavan muutos, R2313	8.3.1984 (vahv.)	
Pirjelän alueen asemakaavan muutos, R2005	30.10.1987 (vahv.)	
Sammonpuiston asemakaava ja asemakaavan muutos, R2350	12.9.1988 (vahv.)	9.11.1988
Kivisvuoren asemakaava, A2440	12.08.1999 (vahv.)	06.10.1999
Littoisten uuden koulun asemakaava, A2060	30.09.2002 (hyv.)	13.11.2002
Paaskunnan asemakaava, A2714	24.1.2005 (hyv.)	30.3.2005
Nunnanmetsän asemakaava, A21054	27.05.2013 (hyv.)	07.08.2013
Nunnan radanvarren asemakaava, A21050	24.08.2015 (hyv.)	07.10.2015
Littoistenrannan asemakaavan muutos, A2006	25.04.2016 (hyv.)	04.10.2017
Verkakylän asemakaavan laajennus, A2451	19.8.2019 (hyv.)	16.10.2019

Osa ratasuunnitelman mukaisesta alueesta on asemakaavoittamatonta.

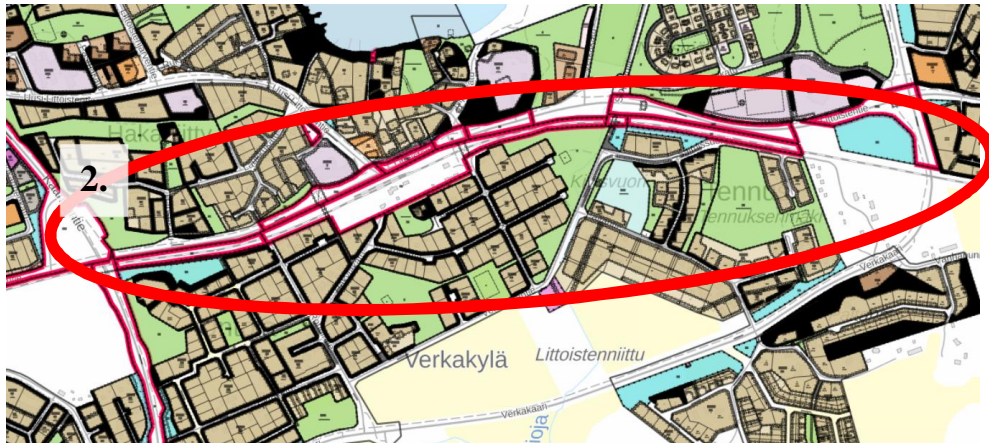
Voimassa olevissa asemakaavoissa pääosa ratasuunnitelman alueesta on rautatiealuetta LR. Rautatiealueeseen rajautuu lähivirkistysaluetta VL, puistoa VP, suojaviheraluetta EV, asuinaluetta AO/AP sekä katu- ja liikennealuetta. Ratasuunnitelmassa määritellään muutostarpeet myös näiden alueiden osalta.

Alue 1. Turun ja Kaarinan raja – Kaarinantie

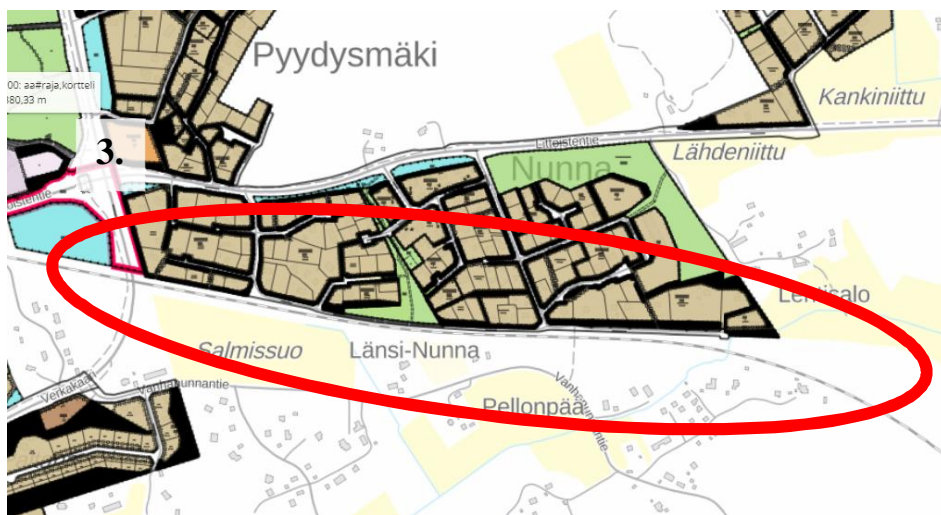




Alue 2. Kaarinantie – Verkakaari



Alue 3. Verkakaari – Nunna



**TAVOITTEET**

**Asemakaavojen ja asemakaavan muutosten laadulliset tavoitteet**

Tavoitteena on laatia tarvittavat asemakaavat ja asemakaavojen muutokset välillä Nunna – Turun raja, jotta alueelle laadittavan ratasuunnitelman mukainen kaksoisraide on mahdollista toteuttaa. Tunnin juna-hankkeelle asetetut tavoitteet ja raideliikenteen kehittämisen edut ovat Kaarinan kaupunkia ja kaupunkiseutua merkittävästi hyödyttäviä. Matka-ajan lyhentäminen kytkee Turun kaupunkiseudun vahvemmin osaksi Etelä-Suomen toiminnallista aluetta ja lisää alueen vetovoimaa ja houkuttelevuutta niin työpaikkojen, palvelujen kuin potentiaalisten uusien asukkaidenkin näkökulmasta sekä edesauttaa ilmastotavoitteiden saavuttamista.

<b>SUUNNITTELUN LÄHTÖKOHDAT JA OSALLISTEN TAVOITTEET</b>	
Väylävirasto, Varsinais-Suomen ELY-keskus, Turun museokeskus, yhdyskuntatekniikka, rakennusvalvonta, ympäristönsuojelu, maanomistajat ja lähialueen asukkaat, muut osalliset	
Maankäytöllinen tavoite, suhde maankäytön suunnitelmiin ja strategioihin	Hanke on maakuntakaavan, Turun kaupunkiseudun rakennemallin ja yleiskaavan mukainen. Kaarinan strategian mukaisesti hanke edistää sujuvia liikenneyhteyksiä.
Taloudelliset tavoitteet	Tavoitteena on luoda edellytykset koko Turun kaupunkiseutua palvelevan ratayhteyden rakentamiselle niin, että hankkeen taloudelliset ratkaisut on mahdollista tehdä kustannustehokkaasti.

Rakentamisen määrä ja rakennukset	Asemakaavat ja asemakaavojen muutokset eivät sisällä uusia rakennuksia. Mahdollisesti kaavoitettavalle alueelle sijoittuvat olemassa olevat rakennukset todetaan tarvittaessa asemakaavoissa.
Rakennussuojelu	Suunnittelualueen lähiympäristössä on useita huomioitavia kohteita, joiden arvo on määritelty joko seudulliseksi, maisemalliseksi, historialliseksi tai paikalliseksi. Tarkastelualueella on yksi kiinteä muinaismuistokohde.
Liikenneverkko, kadut, kevyt liikenne, joukkoliikenne, liikenneturvallisuus	Raideliikenteen kehittämisen tavoitteet ja kehittämisen edut ovat paitsi Kaarinan kaupunkia, koko kaupunkiseutua merkittävästi hyödyttäviä. Matka-ajan lyhentäminen kytkee Turun kaupunkiseudun vahvemmin osaksi Etelä-Suomen toiminnallista aluetta ja lisää alueen vetovoimaa ja houkuttelevuutta niin työpaikkojen, palvelujen kuin potentiaalisten uusien asukkaidenkin näkökulmasta sekä edesauttaa ilmastotavoitteiden saavuttamista. Nopean yhteyden myötä lisäraide luo mahdollisuuden lähijunaliikenteen käynnistämiseen Salon ja Turun välillä.
Yhdyskuntatekniset verkostot, vesihuolto	Kaksoisraiteen rakentaminen saattaa aiheuttaa muutostarpeita ja rakentamistilanteessa häiriöitä olemassa olevien verkostojen toimintaan. Rata-alueen suunnittelu ja toteuttaminen tehdään yhteistyössä vesihuoltolaitoksen, verkkoyhtiöiden sekä operaattorien kanssa, jolloin häiriöiden vaikutukset jäävät mahdollisimman vähäisiksi.
Virkistysalueet, ulkoilureitit	Kaksoisradan rakentaminen ei aiheuta estevaikutuksia virkistys- ja ulkoilureiteillä nykyistä enempää, sillä nykyiset yhteydet säilyvät radan molemmin puolin.
Luonto ja luonnonsuojelu	Hankkeen vaikutusalueelta on tehty ratasuunnitelman valmistelun yhteydessä erillisiä luontoselvityksiä niin kasvillisuuden kuin eläimistönkin osalta. Hankkeen toteuttamisessa pyritään lähialueen luonnonarvoille aiheuttamaan mahdollisimman vähän haittaa.  Junaliikennettä on käsitelty liikennöinnin aikaisessa tarkastelussa päästöttömänä kulkumuotona. Hankkeen ilmastovaikutuksia on tarkasteltu kattavasti (rakentamisen aikaiset päästöt, vaikutukset hiilinieluihin ja -varastoihin ja liikennöinnin aikaiset päästöt). Tavoitteena on edesauttaa ilmastotavoitteiden saavuttamista koko Suomen näkökulmasta.
Ympäristöhäiriöt	Kaksoisraiteen rakentaminen aiheuttaa lisääntyvää liikennemelua, tärinää sekä runkomelua. Tavoitteena on turvata elinympäristön viihtyisyys minimoimalla ympäristöhaitat muun muassa meluesteitä rakentamalla tai käyttämällä esimerkiksi raidealueella tärinää vaimentavia rakenteita. Melu, tärinä sekä runkomeluhaitat on arvioitu Tunnin juna hankkeen YVA:n yhteydessä tarkastelualueen osalta ja niitä tarkennetaan hankkeen ratasuunnitelmassa. Uuden radan osalta suunnittelun tavoitteena on, että kaikkien altistuvien kohteiden runkomelu- ja tärinätasot alittavat niille esitetyt ohje- tai suositusarvot. Tähän pyritään lähtökohtaisesti erilaisilla tärinän ja runkomelun vaimennusratkaisuilla ja vaikeimmissa olosuhteissa myös rakennusten lunastaminen voi tulla kyseeseen. Vähimmäisvaatimuksena on, etteivät olosuhteet tärinän tai runkomelun osalta saa heikentyä nykyisestä.

### Kaavatyön lisäselvitykset

Asemakaavat ja asemakaavan muutokset laaditaan ratasuunnitelman yhteydessä tehtyjen selvitysten perusteella. Hankkeen YVA:n yhteydessä on tehty useita eri selvityksiä:

- luontoselvitykset mm. geologiset ja arkeologiset kohteet, uhanalaisten, silmälläpidettävien tai luontodirektiivin liitteiden IV- tai II -lajien mahdolliset elinympäristöt, arvokkaat luontokohteet ja arvokkaat linnusto ja luontoalueet.
- rakennuskannan inventointien kokoaminen
- runkomelun vaikutukset sekä vaikutukset maisemaan
- maaperätutkimukset, tekeillä

Mahdolliset täydentävät selvitykset tehdään ratasuunnitelmavaiheessa Väyläviraston toimesta.

### Vaikutusten arviointi

Asemakaavat ja asemakaavan muutokset laaditaan ratasuunnitelman yhteydessä tehtyjen selvitysten ja arvioiden perusteella. Arviointien yhteenvedot kuvataan kaavaselostuksen yhteydessä.

## **ASEMAKAAVAN SUUNNITTELUN VAIHEET JA OSALLISTUMISEN JÄRJESTÄMINEN**

Kaavahankkeeseen vaikuttavia tietoja ja lähtökohtia on tärkeä saada osallisilta heti hankkeen alkuvaiheessa. Mielipiteen voi esittää sähköpostilla (kaavoitus@kaarina.fi), postittamalla liitteenä olevan lomakkeen, puhelimitse tai käymällä kaavoitustoimistossa.

### Tiedottaminen ja osallistuminen

Kaavan osallisia ovat kaikki ne, joiden asumiseen, työntekoon tai muihin oloihin kaava saattaa huomattavasti vaikuttaa sekä ne viranomaiset ja yhteisöt, joiden toimialaa suunnittelussa käsitellään. Osallisilla on mahdollisuus osallistua kaavan valmisteluun, arvioida vaikutuksia ja lausua mielipiteensä kaavasta. Osallisia ovat

- Suunnittelualueen ja sen lähiympäristön maanomistajat, palveluiden käyttäjät, asukkaat ja yritykset
- Kaupungin toimialat: rakennusvalvonta, ympäristönsuojelu, infrapalvelut, vesihuoltolaitos, Kaarinan kehitys
- Valtion viranomaiset: Väylävirasto, Varsinais-Suomen ELY-keskus, Turun museokeskus
- Muut yhteisöt: Turun tunnin juna oy, Varsinais-Suomen pelastuslaitos, Caruna Oy
- Ne, jotka ovat ilmoittaneet osoitteensa.

Osalliseksi on mahdollista ilmoittautua antamalla yhteystiedot kaavoitustoimeen ([kaavoitus@kaarina.fi](mailto:kaavoitus@kaarina.fi)). Osallisille lähetetään kuulutuskirje kaavan vireille tulosta ja nähtävillä oloista. Pyydämme, että kiinteistönomistajat ja –haltijat, isännöitsijät sekä kuolinpesän osakkaat tiedottavat muita osakkaita. Huomioitahan, että kaikki kaavasta annetut mielipiteet ovat julkisia.

Kaavan kuulutukset julkaistaan kaupungin virallisilla ilmoitustauluilla, internetissä ja Kaarina-lehdessä. Kaavat ovat nähtävillä internetissä, Kaarinan kaupunginvirastolla ja kaavoituksen ilmoitustaululla osoitteessa Oskarinkatu 4. Luottamuselinten esityslistat ja pöytäkirjat löytyvät Kaarinan kaupungin internet-sivuilta.

### Aloitusvaihe ja vireille tulo

- § asemakaavat ovat mukana kaupunginhallituksen hyväksymässä kaavoitusohjelmassa (19.12.2022 § 300)
- § tarvittavat suunnittelupalaverit Väyläviraston, ratasuunnitelmaa valmistelevan konsulttitoimiston ja Varsinais-Suomen ELY-keskuksen kanssa
- § asemakaavan aloitusneuvottelu; kaupungin omat toimialat (18.1.2023)
- § osallistumis- ja arviointisuunnitelma, kaupunkikehityslautakunta (25.1.2023 § xx)
- § asemakaavat ja asemakaavojen muutokset vireille, Kaarina-lehti (pvm)
- § Varsinais-Suomen ELY-keskukselle ilmoitetaan kaavatyön käynnistymisestä



- § osallistumis- ja arviointisuunnitelma sekä lomake mielipiteiden ilmaisemiseen lähetetään osallisille. Kirje on lähetetty (pvm) Mielipiteitä voi antaa kirjallisesti tai suullisesti (pvm) mennessä.

### Valmisteluvaihe

- § kuullaan niitä kaupungin sisäisiä ja ulkopuolisia viranomaisia, joiden toimintaan asemakaavan muutos vaikuttaa.
- § tarvittavat suunnittelupalaverit Väyläviraston, ratasuunnitelmaa valmisteleavan konsulttitoimiston ja Varsinais-Suomen ELY-keskuksen kanssa
- § järjestetään yhteinen ratasuunnitelmia ja asemakaavoja koskeva yleisötilaisuus tai muulla tavoin järjestetty tilaisuus, jossa esitellään hanketta ja sen sisältöä ja tavoitteita osallisille ja muille hankkeesta kiinnostuneille.
- § valmistellaan tarvittavat kaavaluonnokset; Kaukeh xx.xx.20xx § xx.
- § kaavaluonnosten nähtävillä olosta (21 vrk) kuulutetaan Kaarina-lehdessä sekä osallisille lähetettävällä kirjeellä. Kaavaluonnoksesta voi antaa palautetta kirjallisesti tai suullisesti.

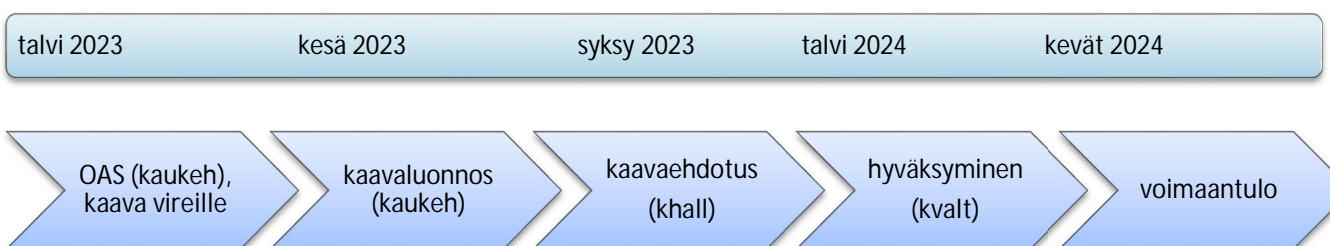
### Ehdotusvaihe

- § hyväksytyjen luonnosten perusteella neuvotellaan eri toimijoiden kanssa kaavojen tarkemmasta sisällöstä (kaupunki, Väylävirasto, Varsinais-Suomen ELY-keskus).
- § valmistellaan tarvittavat kaavaehdotukset; Khall xx.xx.20xx § xx.
- § kaavaehdotusten julkisesta nähtävillä olosta (30 vrk) kuulutetaan Kaarina-lehdessä sekä osallisille lähetettävällä kirjeellä. Kaavaehdotuksista voi jättää kirjallisen muistutuksen kaupunginhallitukselle osoitettuna, PL 12, 20781 Kaarina.
- § lausunnot: Väylävirastolta, Varsinais-Suomen ELY-keskukselta, Turun museokeskukselta, ympäristölautakunnalta, tekniseltä lautakunnalta, terveystarkastajalta, paikkatietopäälliköltä, Caruna Oy:ltä, ja Varsinais-Suomen pelastuslaitokselta.

### Hyväksymisvaihe

- § tarvittaessa viranomaisneuvottelu, Varsinais-Suomen ELY-keskus.
- § asemakaavojen ja asemakaavan muutosten hyväksyminen; Kvalt xx.xx.20xx § xx.
- § päätöksistä ilmoitetaan Varsinais-Suomen ELY-keskukselle sekä niille, jotka ovat sitä nähtävillä olon aikana pyytäneet.
- § kaavan hyväksymispäätöksistä on mahdollisuus tehdä valitus 30 päivän kuluessa Turun hallinto-oikeuteen.
- § kaavojen voimaantulosta ilmoitetaan Kaarina-lehden kuulutuksella.

### Tavoitteellinen aikataulu



*YHTEYSTIEDOT*

Kaavan valmistelija:

Kaarinan kaupunki / kaupunkikehityspalvelut

Kaavoitus

käyntiosoite: Oskarinkatu 4, II krs

postiosoite: PL 12, 20781 Kaarina

[kaavoitus@kaarina.fi](mailto:kaavoitus@kaarina.fi)

Jani Laasanen

kaavasuunnittelija

puh. 050-373 2658

[etunimi.sukunimi@kaarina.fi](mailto:etunimi.sukunimi@kaarina.fi)

Tapaamisajat kannattaa sopia etukäteen.

Kaavoista on tietoja myös Kaarinan kaupungin kotisivulla [www.kaarina.fi/kaavoitus](http://www.kaarina.fi/kaavoitus), josta löytyy myös kunkin vireillä olevan kaavan asiakirjat.

Kaarinassa (pvm)

kaupunginarkkitehti

Taina Riekkinen

Liitteet: lomake mielipiteen esittämiseen

