



# Selvitys Kaarinan kaupungin omistamista metsistä

11.9.2023

Kaarina 



## Sisällysluettelo

1. Johdanto	3
2. Selvityksen lähtökohdat	6
2.1 Kaarinan metsät	6
2.2 Metsien maankäyttö	7
2.3 Metsien suojeluarvot	12
2.3.1 METSO-suojeluohjelma	14
2.3.2Kaarinan metsien suojeluarvot	14
2.3.3Metsälaki (1093/1996)	14
2.3.4Metsälain erityisen tärkeät elinympäristöt, 10 §	15
2.3.5Metsänkayttöilmoitus	15
3. Hepojoen metsä	16
3.1 Aluekuvaus	16
3.2 Suojeluarvot	17
3.3 Kaavatilanne	18
3.4 Rakennemalli ja tuleva maankäyttö	19
4. Kellarimäen metsä	20
4.1 Aluekuvaus	20
4.2 Suojeluarvot	21
4.3 Kaavatilanne	23
4.4 Rakennemalli ja tuleva maankäyttö	26
5. Piikkiön Linnavuoren ja Korvenmäen kuntoradan metsät	27
5.1 Aluekuvaus	27
5.2 Suojeluarvot	28
5.3 Kaavatilanne	30

5.4	Rakennemalli ja tuleva maankäyttö	32
6.	Harvaluodon metsä	33
6.1	Aluekuvaus	33
6.2	Suojeluarvot	34
6.3	Kaavatilanne	35
6.4	Rakennemalli ja tuleva maankäyttö	37
7.	Kuusiston metsä	38
7.1	Aluekuvaus	38
7.2	Suojeluarvot	39
7.3	Kaavatilanne	40
7.4	Rakennemalli ja tuleva maankäyttö	42
8.	Vuolahden metsä	43
8.1	Aluekuvaus	43
8.2	Suojeluarvot	44
8.3	Kaavatilanne	45
8.4	Rakennemalli ja tuleva maankäyttö	47
9.	Myytavissä olevat metsät	48
10.	Lähteet	52

## 1. Johdanto

---

**Tässä selvityksessä tarkastellaan Kaarinan kaupungin metsäomaisuutta. Kaupungin omistuksessa oli vuoden 2022 lopussa talousmetsiä noin 680 hehtaaria ja asuinalueiden lähimetsiä eli taajamametsiä noin 570 hehtaaria. Asuinalueiden lähellä metsänhoitoa ohjaavat viihtyisyys ja turvallisuus, mutta etäämmällä asutuksesta sijaitsevilla talousmetsissä puuston rahallinen arvo korostuu.**

Talousmetsät kasvavat talouden suhdannevaihteluista huolimatta, joten metsää voi pitää turvallisen ja taasisen tuoton sijoituskohteena. Metsiin kohdistuvia riskejä voidaan myös hallita hyvin suunnitelluilla ja oikein ajoitetuilla metsänhoitotoimenpiteillä sekä metsävakuutuksilla. Kaarinan kaupungin metsät on vakuutettu myrsky-, hyönteis- ja lumituhoja vastaan. Luonnonvarakeskuksen metsätilastojen tietojen mukaan metsien arvonnousu oli vuonna 2022 keskimäärin kuusi prosenttia (Luonnonvarakeskus 2022).

Talousmetsien arvo koostuu kahdesta eri tekijästä: puuston arvosta sekä maapohjan eli tilan arvosta. Tilan arvoon vaikuttavat sijainti, saavutettavuus, tilan koko sekä yhtenäisyys. Taajamametsien rahallista arvoa on vaikea mitata, mutta merkitys kaupunkilaisille on suuri - ne tarjoavat virkistysellisiä, maisemallisia ja terveydellisiä hyötyjä. Metsiä on Kaarinassa hoidettu niille laadittujen hoitosuunnitelmien mukaisesti sekä valtakunnalliseen RAMS-viheralueiden kunnossapitoluokitukseen pohjautuen. Sekä taajama- että talousmetsien hoidossa huomioidaan virkistyskäyttö, luonnon monimuotoisuus sekä metsäluonnon kannalta arvokkaat elinympäristöt.

Metsien arvosta puhuttaessa pitää huomioida myös niiden kyky sitoa hiiltä ja mahdollisuus toimia ekologisenä kompensationsa. Teknologian tutkimuskeskus VTT:llä on parhaillaan menossa tutkimus, jossa tutkitaan teoreettista mallia, jossa hiilensidonta hyvitettäisiin metsänomistajille ja bioperäisen hiilidioksidin päästäjä joutuisi maksamaan päästöistään (VTT 2021). Uudessa luonnonsuojelulaisissa on määritelty ekologinen kompensatio; kun luonnon monimuotoisuutta jatkossa heikennetään, haitat hyvitetään lisäämällä monimuotoisuutta toisaalla. Tämä saattaa lisätä metsien arvoa. (Luonnonsuojelulaki 9/2023).

**Taajamametsät** sijaitsevat asemakaava-alueilla asuinalueiden läheisyydessä. Ne ovat asukkaille arvokkaita lähivirkistysalueita ja tärkeä osa kaupungin viherverkostoa. Lähimetsien säilymisen ja riittävyyden kannalta kaupungin maankäytön suunnittelulla ja kaavoituksella on keskeinen rooli. Kaikki lähimetsiin kuuluvat alueet eivät kuitenkaan aina ole kaupungin omistuksessa. Kaarinan kaupungin taajamametsien uudet hoitoperiaatteet otettiin käyttöön 2016-2017. Periaatteet laadittiin osallistamalla työhön sidosryhmiä ja jär-



jestämällä kaksi seudullista metsäseminaaria. Taajamametsien hoidossa huomioidaan metsien turvallisuus, maisema, virkistyskäyttö ja luonnon monimuotoisuus. Taajamametsät ovat monirakenteisia, jolloin sekä puusto että muu kasvillisuus ovat monilajista ja eri-ikäistä. Lahopuuta pyritään myös jättämään, jolloin siitä riippuvaisille uhanalaisille metsälajeille säilyy sopivia elinympäristöjä. Lähimetsissä kulkevia keskeisiä polkuja ja yhteyksiä pyritään pitämään avoimina. Näin voidaan myös ohjata liikkumista ja suojata herkimpiä alueita kulumiselta. Selkeästi vaaraa aiheuttavat puut poistetaan ja osa voidaan jättää maapuiksi. Metsätuholaisten vioittamat puut poistetaan. Yleisenä periaatteena on, ettei hoitotoita tehdä esimerkiksi lintujen pesimäaikaan, vaan syksyn ja alkukevään välisenä aikana. Lähimetsien hoidossa tehdään myös talkooyhteistyötä asukkaiden kanssa. Vuoden 2023 aikana laaditaan suunnitelmat uusille lähimetsäkohteille ja samalla päivitetään vanhoja suunnitelmia kohteille, joissa hoitoa on jo viime vuosina tehty. Uusien, kaavoitettujen asuinalueiden lähimetsien suurimmat raivaus- ja hoitotoimenpiteet pyritään tekemään hyvissä ajoin ennen kuin alue on rakennettu. (Kaarinan kaupungin viherpalveluohjelma 2023-2032)

Kaupungin **talousmetsiä** hoidetaan jatkuvan kasvatuksen periaatteen mukaisesti. Kaupunginvaltuusto hyväksyi uuden talousmetsiä koskevan metsäpolitiikan keväällä 2020. Jo valmiiksi erirakenteisessa metsässä on helpompi siirtyä uuteen menetelmään, mutta tasaikäisenä kasvatettu metsä vaatii enemmän hoitoa ja aikaa kehittyäkseen sellaiseksi. Tästä syystä siirtymäajaksi asetettiin 10 vuotta, jonka aikana myös enintään 0,5 hehtaarin avohakkuut ovat vielä sallittuja. Talousmetsäkohteille laadittiin vuonna 2021 uuden periaatteen mukaiset hoitosuunnitelmat, joita ryhdyttiin toteuttamaan vuonna 2022.

Metsänomistajana kaupunki on myös metsänhoitoyhdistyksen jäsen ja metsät kuuluvat alueellisen PEFC-sertifioinnin piiriin. PEFC on kansainvälinen metsäsertifiointijärjestelmä, joka edistää ekologisesti, sosiaalisesti ja taloudellisesti kestävä metsien hoitoa. Jatkuvassa metsänkasvatuksessa, jota kutsutaan myös eri-ikäisrakenteisen kasvatuksen menetelmäksi, säilytetään metsän peitteisyys. Kasvatusmenetelmien nimitykset ja sisällöt vaihtelevat jonkin verran sen mukaan, onko kyse esimerkiksi metsälaista tai muusta yhteydestä. Jatkuva kasvatus tarkoittaa metsän hoitoa ilman avohakkuuta ja maanmuokkausta. Poimintahakkuissa poistetaan pääasiassa suuria puita ja taimettuminen tapahtuu pitkälti luonnollisesti. Hoidossa painotetaan taloudellisen tuoton lisäksi myös virkistyskäyttöä ja luonnon monimuotoisuutta. Monimuotoinen metsä kestää myös esimerkiksi hyönteistuhoja ja ilmastomuutoksen vaikutuksia paremmin. Kuten taajametsiinkin, myös talousmetsiin tulisi jättää aiempaa enemmän lahopuuta siitä riippuvaisten uhanalaisten lajien ja erilaisten metsäekosysteemien turvaamiseksi. Kaupungin talousmetsiä on hoidettu edellä kuvattujen periaatteiden mukaisesti, noudattaen jatkuvan kasvatuksen menetelmässä 10 vuoden siirtymäaikaa. (Kaarinan kaupungin viherpalveluohjelma 2023-2032)

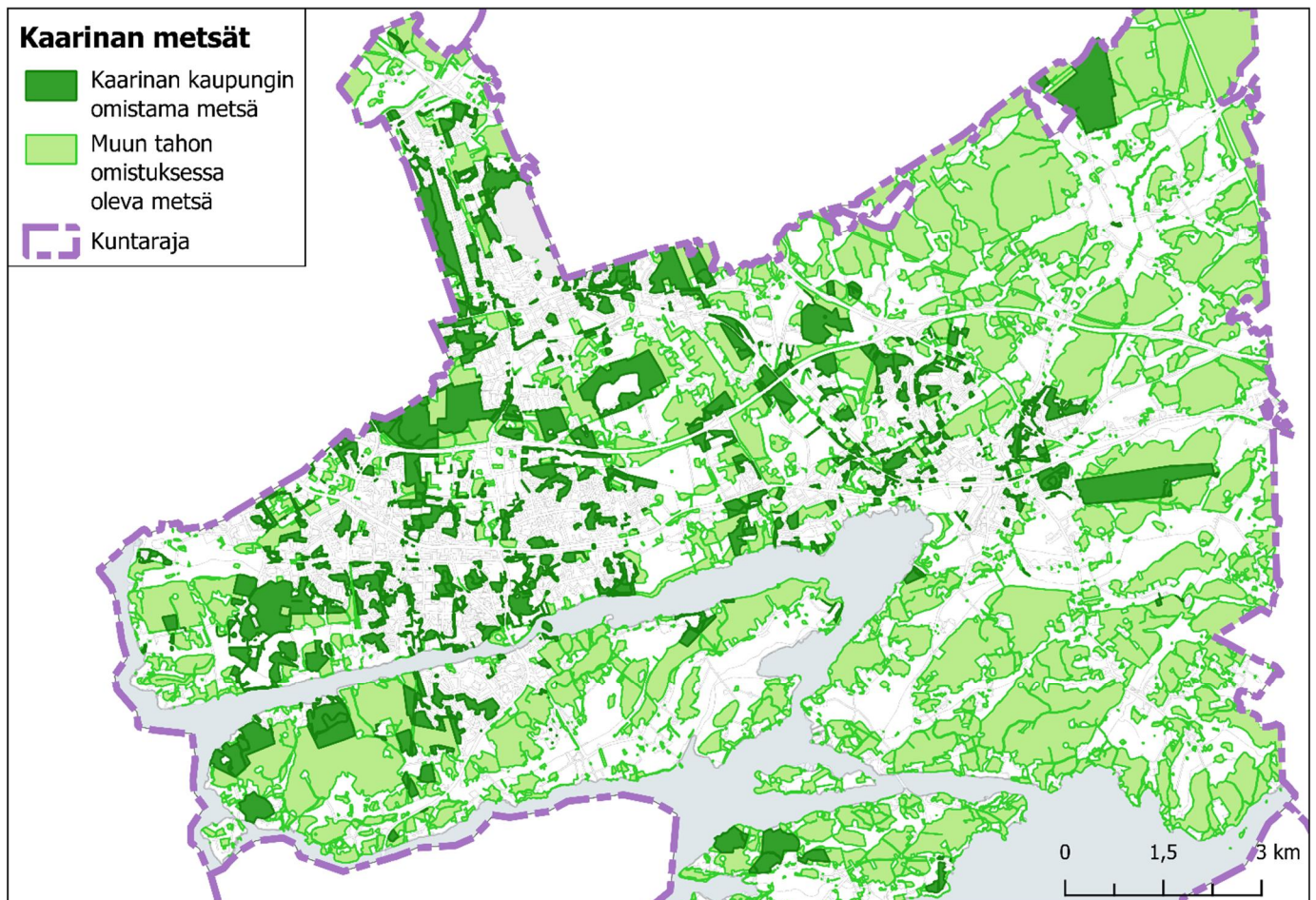
Kaarinan kaupungin metsäomaisuutta leimaa pistaleisuus ja pirstaloituminen. Laajempia, useamman kymmenen hehtaarin metsäkokonaisuuksia on vain muutamia. Suurin osa sekä talous- että taajamametsistä on alle kymmenen hehtaarin kokonaisuuksia. Asemakaavojen ulkopuolisia metsätalousvaltaisia alueita löytyy eniten Piikkiön ja Kuusiston alueilta.

Metsiä - sekä talous- että taajamametsiä - on haastavaa hoitaa niin, että toimenpiteet olisivat kaikille mieluisia. Metsiin liittyy suuria tunteita, ristiriitaisia tavoitteita, paikkaidenteettiä sekä monenlaisia arvoja. Metsänhoitotoimenpiteistä tiedottaminen avoimesti ja oikea-aikaisesti on siis erityisen tärkeää. Tämän selvityksen osatavoitteena onkin osaltaan pyrkiä lisäämään tietoa ja ymmärrystä metsistämme sekä niiden arvoista ja erityispiirteistä.



## 2. Selvityksen lähtökohdat

### 2.1 Kaarinan metsät



**Kuva 1. Kartta Kaarinan metsistä**

Kaarinan kaupungin alueella sijaitsevat metsätalousmaat on esitetty kokonaisuudessaan kuvan 1 kartalla. Kartalla esitettyjen metsätalousmaiden aluerajaukset pohjautuvat Suomen metsäkeskuksen metsämaski-aineistoon, joka on koko Suomen kattava paikkatietoaineisto metsätalousmaasta. Metsätalousmailla tarkoitetaan tässä yhteydessä metsä-, kitu- ja joutomaita, joiden lisäksi aineisto kattaa myös luonnonsuojelualueet. Metsäkeskuksen aineisto perustuu Maanmittauslaitoksen kiinteistöraja-aineistoon ja maastotietokantaan. Kiinteistöraja-aineistosta on poistettu kiinteistötunnuksen perusteella sellaiset kohteet, jotka eivät ole metsätalousmaata, esimerkiksi tiealueet. Lisäksi aineistosta on poistettu maastotietokannan kohteet, jotka eivät ole metsätalousmaata, kuten vesistöt, pellot ja rakennetut alueet.

Kuvan 1 kartalla on esitetty vihreän eri sävyin Kaarinan kaupungin sekä muiden tahojen omistuksessa olevat metsätalousmaat maaliskuun 2023 tilanteen mukaisesti. Kaarinan kaupungin omistamista metsistä tarkemman analyysin kohteiksi on rajattu luvussa 2.2 esitettyjen kriteerien perusteella kuusi aluekokonaisuutta.

## 2.2 Metsien maankäyttö

Selvityksen keskiössä ovat ne Kaarinan kaupungin omistamat metsät, joille ei lähtökohtaisesti kohdistu metsätalouden lisäksi muuta maankäytöllistä painetta. Tällaisiksi metsäalueiksi on selvityksessä tunnistettu maakunta- ja yleiskaavojen maa- ja metsätalousalueista ne, jotka täyttävät taulukossa 1 esitetyt kriteerit.

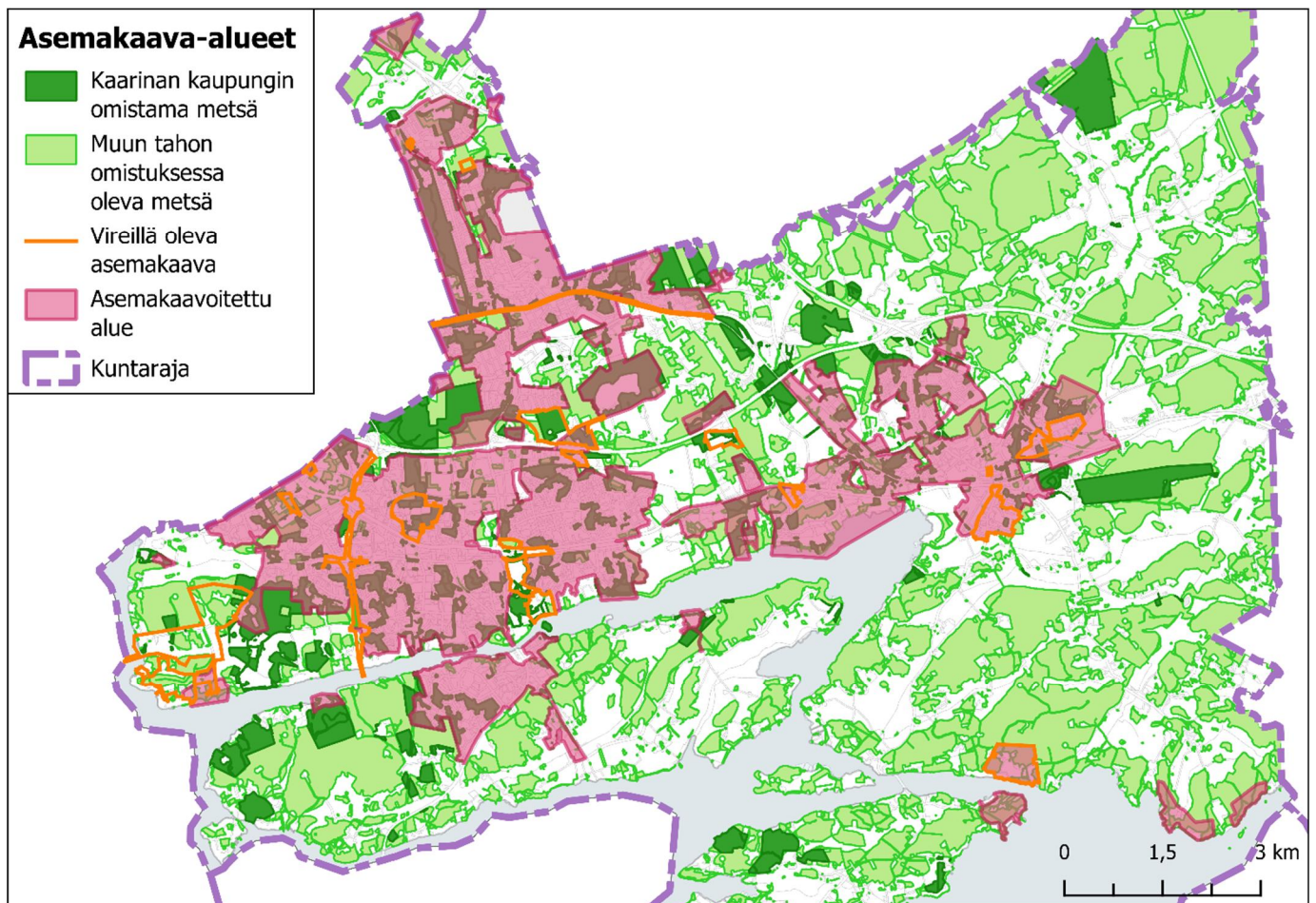
### Taulukko 1. Analysoitaviksi valittavien metsäalueiden kriteerit

#### Metsäalue

- on Kaarinan kaupungin omistuksessa
- on Suomen metsäkeskuksen metsämaski-aineiston mukaista metsätalousmaata
- sijaitsee yleiskaavan tai maakuntakaavan maa- ja metsätalousalueella (maakuntakaavan M- ja MRV-kaavamerkinnyt sekä yleiskaavan M, MA, MM, MRV, MT, MU ja MY-kaavamerkinnyt)
- ei sijaitse asemakaavoitetulla alueella eikä alueella, jolle on vireillä asemakaava
- ei sijaitse Turun kaupunkiseudun rakennemalli 2035 mukaisella ydinkaupunkiseudun maankäytön muutosalueella (uudet ja täydentyvät asuin- ja työpaikka-alueet)
- ei sijaitse olemassa olevalla luonnonsuojelualueella tai Natura 2000 -alueella
- ei sijaitse yleiskaavan tai maakuntakaavan suojeluvarausten alueella (S- ja SL-kaavamerkinnyt)
- ei sijaitse yleiskaavan tai maakuntakaavan virkistysaluevarausten alueella (V-, VL-, VL/S-, VK-, VP-, VR-, VU- ja VV-kaavamerkinnyt)

Kaarinan kaupungin omistamat metsäalueet on analysoitu edellä kuvattujen kriteerien pohjalta muodostettujen paikkatietoaineistojen avulla ja näiden analyysien tuloksena syntyneet karttatarkastelut ovat ohjanneet tarkempien tarkastelujen kohdentamisessa oikeille alueille.



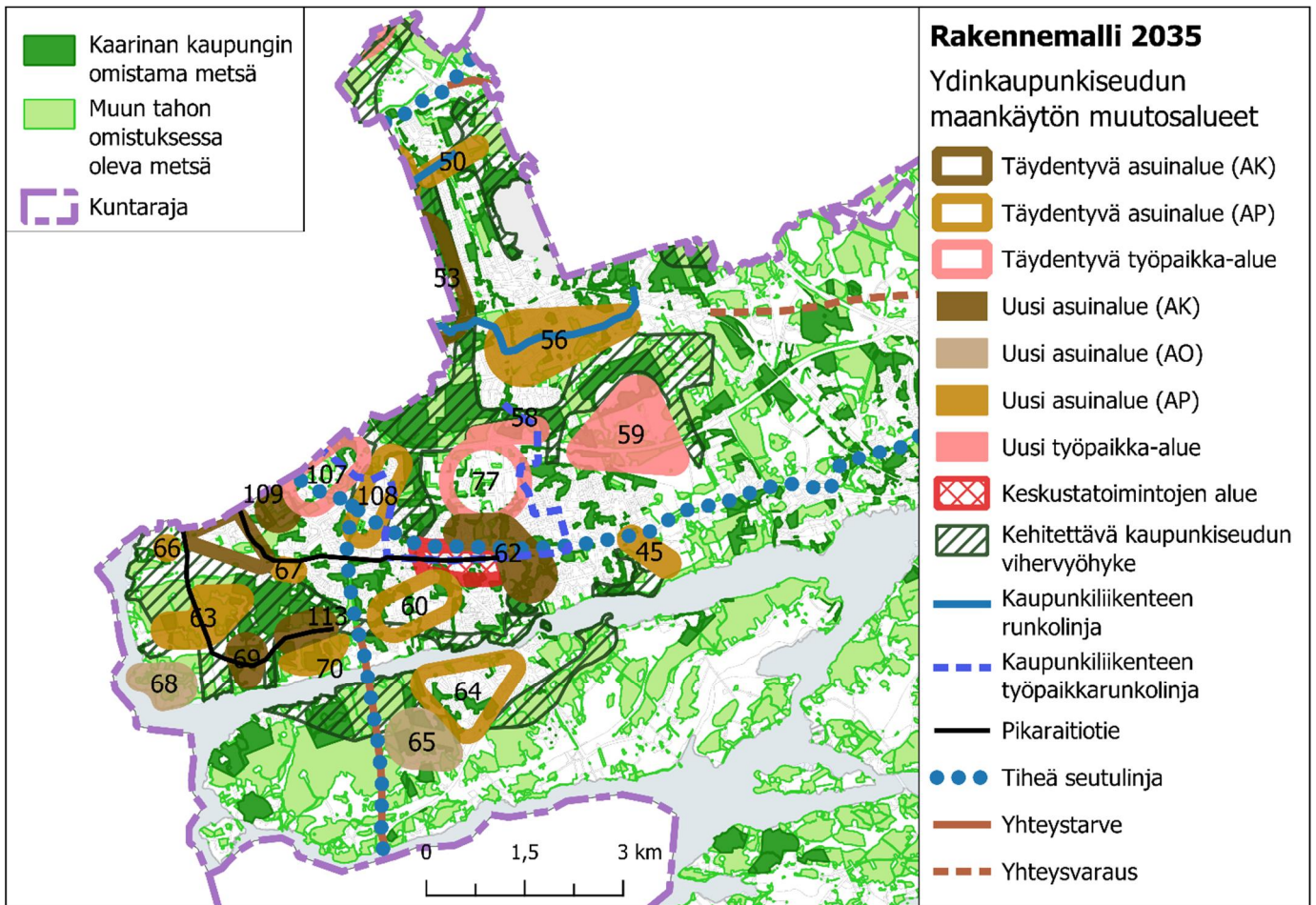


**Kuva 2. Metsien sijoittuminen suhteessa asemakaava-alueisiin (voimassa ja vireillä olevat asemakaavat)**

Kuvan 2 kartalla on esitetty metsien sijainti suhteessa asemakaavoitettuihin alueisiin ja alueisiin, joille on vireillä asemakaava. Vireillä olevien asemakaavojen osalta kartalla on kuvattu kevään 2023 tilanne. Asemakaava-alueilla sijaitsevat metsät ovat pääsääntöisesti virkistyskäytössä olevia taajamametsiä ja asemakaava-alueiden ulkopuoliset metsät talousmetsiä.

Yksittäisten asemakaava-alueiden rajaukset ja kaavamerkinnot on esitetty kokonaisuudessaan Turun seudun karttapalvelussa: <https://opaskartta.turku.fi/>. Niiltä tarkastelualueilta, jotka sijoittuvat asemakaavoitettujen alueiden välittömään läheisyyteen, on esitetty metsäpalstoja ympäröivien alueiden asemakaavatilanne keväältä 2023.

Kuvan 3 kartalla on esitetty metsätalousmaiden sijoittuminen suhteessa voimassa olevaan Turun kaupunkiseudun rakennemalliin 2035. Turun kaupunkiseudun rakennemalli ohjaa Kaarinan kaupungin maankäytön suunnittelua yleispiirteisesti ja toimii maakunta- ja yleiskaavoituksen lähtökohtana.

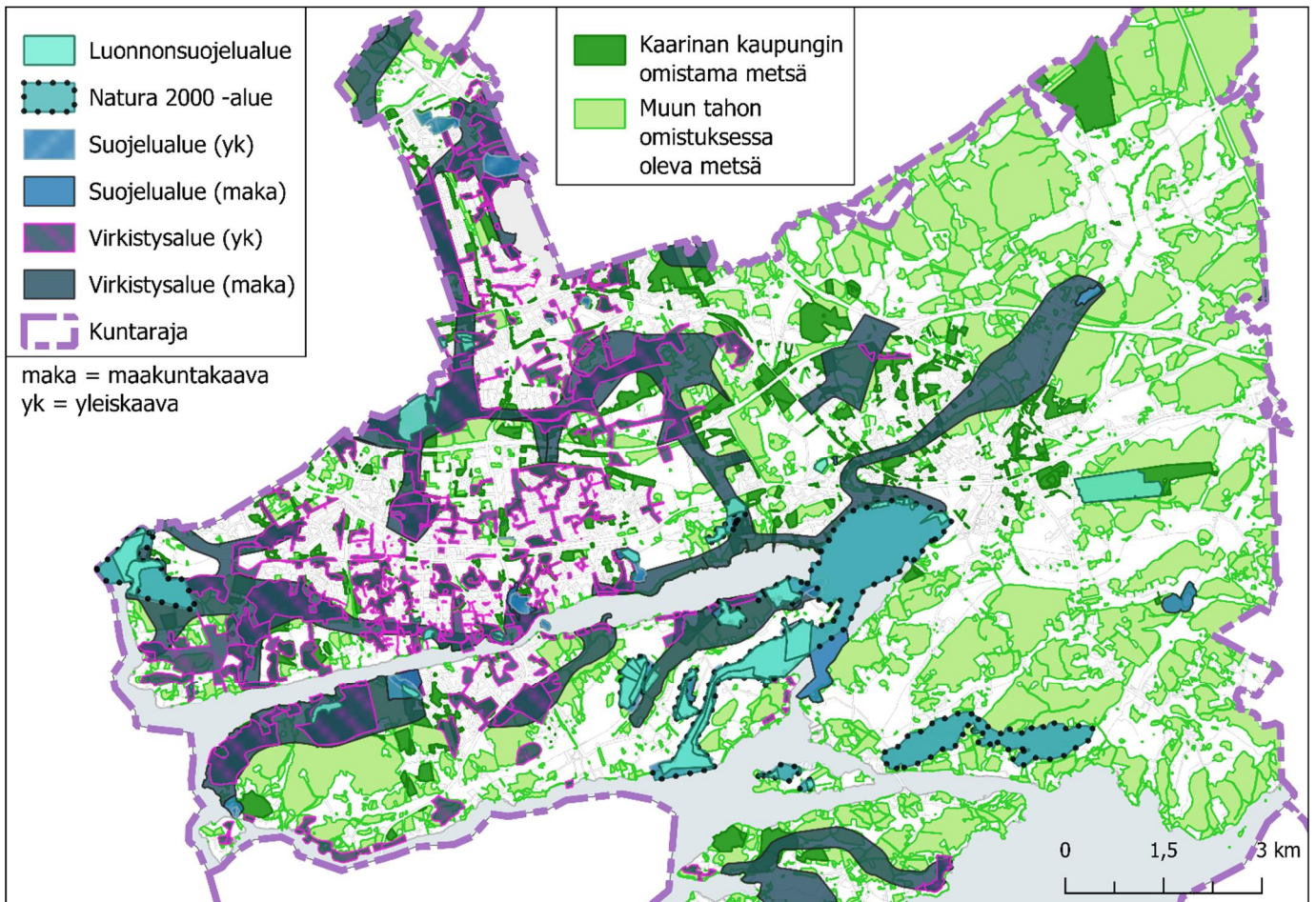


**Kuva 3. Metsien sijoittuminen suhteessa Turun kaupunkiseudun rakennemalli 2035 alueisiin**

Rakennemallissa on esitetty vuoteen 2035 ulottuvia alueellisia kehityskuvia koskien asumista, työpaikka-alueita, kaupan ja palveluiden alueita, liikenneverkkoa, virkistys- ja vapaa-ajan alueita sekä yhdyskuntatekniikkaa. Rakennemallin uudet ja täydentyvät asuinalueet (kartan ruskeat aluerajaukset) sekä työpaikka-alueet (kartan vaaleanpunaiset aluerajaukset) ovat kaupungin keskeisiä kasvualueita. Vihervyöhyke kuvaa puolestaan kaupunkiseudun viherverkon runkoa ja merkittävimpiä viheryhteyksiä, jotka jätetään rakentamisen ulkopuolelle.

Turun kaupunkiseudulla on käynnistynyt uuden rakennemallityön laadinta. Uudesta rakennemallista on käynnissä selvitysvaihe. Rakennemallityössä kaupunkiseudun kunnat päivittävät olemassa olevan rakennemallin uudeksi kaupunkiseutusunnitelmaksi, jonka pohjalta ohjelmoidaan maakuntakaavan ja yleiskaavojen laatiminen ja uudistaminen. Tässä vaiheessa, keväällä 2023, ei ole vielä tietoa alueista, joita yhdyskuntarakenteen laajenemisalueet tulevat mahdollisesti koskemaan.



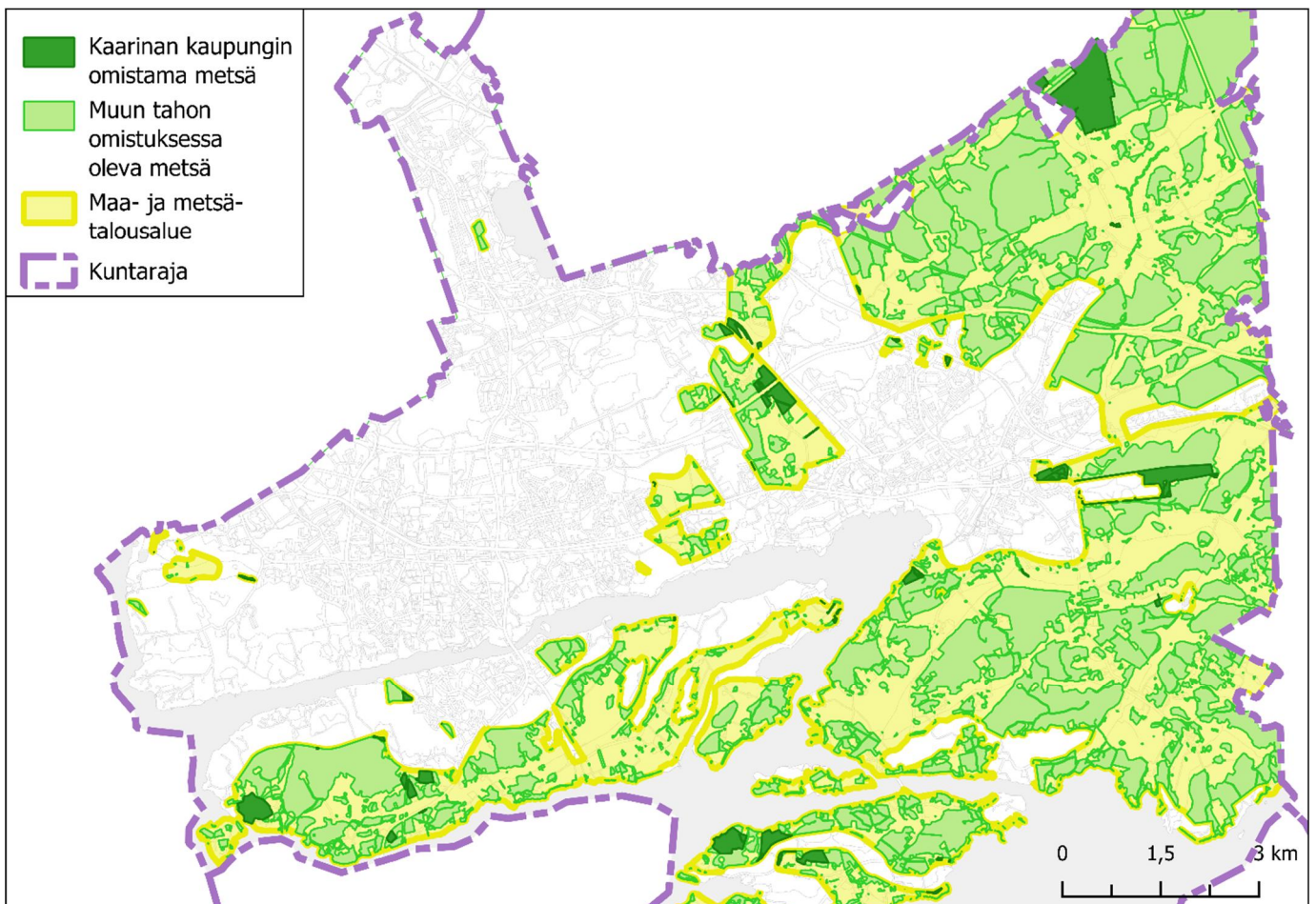


**Kuva 4. Metsät, suojelualueet ja virkistysalueet**

Kuvan 4 kartalla on kuvattu metsien sijoittuminen suhteessa Natura 2000 -alueisiin, luonnonsuojelualueisiin sekä yleis- ja maakuntakaavojen suojelu- ja virkistysaluevarauksiin.

Virkistysaluevarauksina on esitetty maakuntakaavojen virkistysalueet (V) sekä seuraavat yleiskaavojen aluevaraukset: virkistysalue (V), lähivirkistysalue (VL), lähivirkistysalue, jolla ympäristö säilytetään (VL/S), leikkikenttä (VK), puisto (VP), retkeily- ja ulkoilualue (VR), urheilu- ja virkistyspalvelujen alue (VU) ja uimaranta-alue (VV). Lähivirkistysalueita sijoittuu kuitenkin myös muille alueille, kuten maakuntakaavan taajamatoimintojen alueille (A). Tämän vuoksi esimerkiksi Nunnan ja Korvenmäen kuntoradat eivät erotu kartalta virkistyskohteina.

Suojeluvarauksina on huomioitu ja esitetty kuvan 4 kartalla maakuntakaavojen suojelualueet (S) ja yleiskaavojen luonnonsuojelualueet (SL).



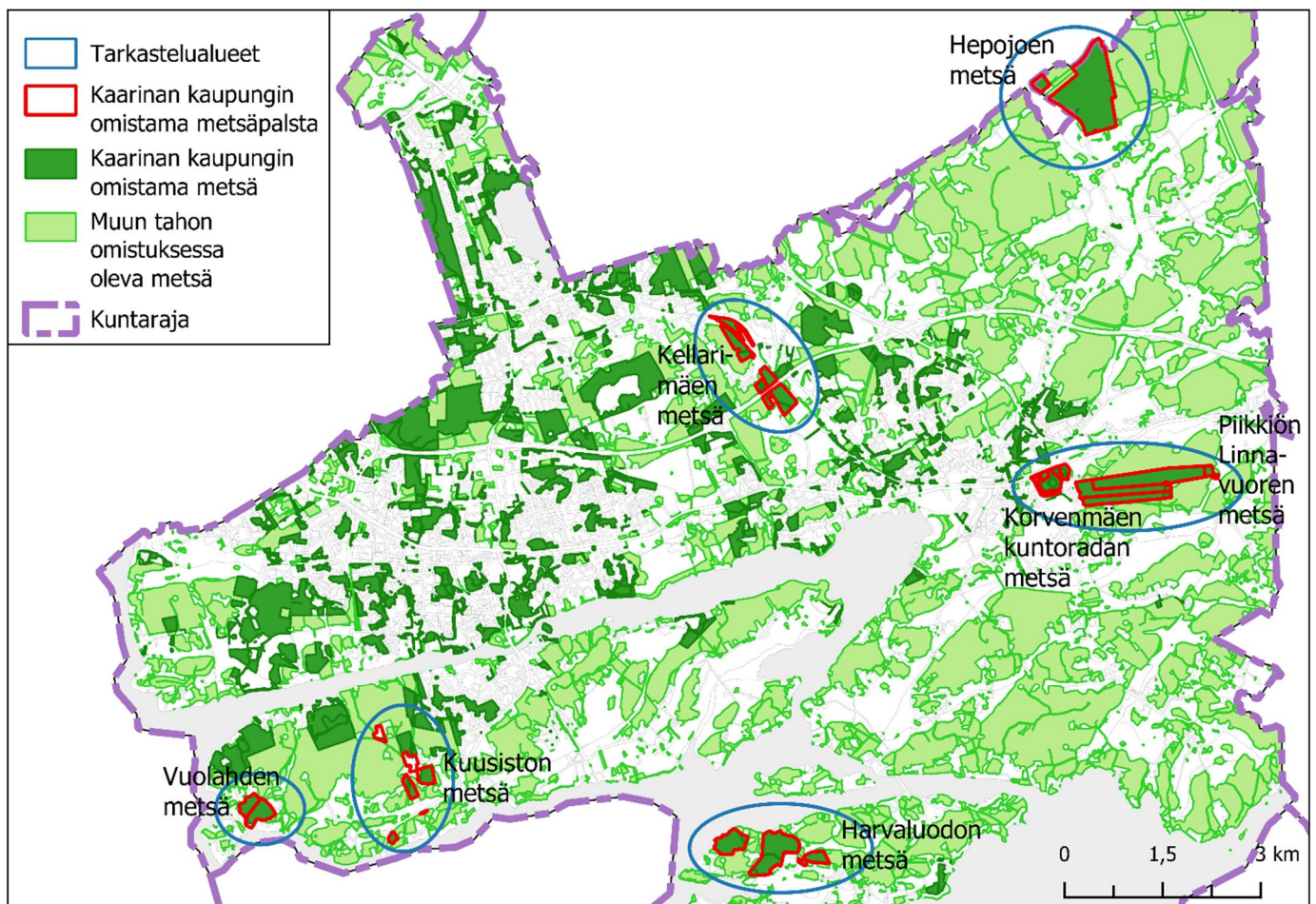
**Kuva 5. Yleis- ja maakuntakaavojen maa- ja metsätalousalueilla sijaitsevat metsät, jotka eivät sijaitse asema-kaava-alueilla, rakennemallin muutosalueilla, luonnonsuojelualueilla tai yleis- ja maakuntakaavojen suojelu- ja virkistysalueilla**

Kuvan 5 kartalla on kuvattu yleis- ja maakuntakaavojen maa- ja metsätalousalueille sijoittuvat metsät, jotka täyttävät taulukossa 1 esitetyt kriteerit. Kartalla tummemmalla vihreällä kuvatut Kaarinan kaupungin omistamat metsät muodostavat ne kuusi metsäaluetta, joita on tässä selvityksessä tarkasteltu tarkemmin omina kokonaisuuksinaan. Nämä metsäalueet ovat: Hepojoen metsä, Kellarimäen metsä, Piikkiön kuntoradan ja Linnavuoren metsät, Harvaluodon metsä, Kuusiston metsä ja Vuolahden metsä (kuva 6).

Kyseisiin metsäalueisiin sisältyy myös Kaarinan kaupungin omistamia palstoja, jotka eivät täytä taulukossa 1 lueteltuja kriteerejä kokonaisuudessaan. Osa tarkastelualueiden metsäpalstoista voi sijaita esimerkiksi osittain suojelu- tai virkistysalueella. Tällaiset tekijät on huomioitu ja mainittu jokaisen tarkastellun metsäalueen analyysissä erikseen.



Kuvan 5 kartalta havaittava Piikkiön venesataman yhteydessä oleva Kaarinan kaupungin omistama metsä (noin 1,7 ha) sijaitsee maakuntakaavassa osoitetulla kulttuuriympäristön / maiseman kannalta tärkeällä Piikkiönlahden ranta-alueelle, eikä metsäaluetta ole sen maisema-arvojen vuoksi sisällytetty tarkemmin tarkasteltavien alueiden joukkoon. Loput kaupungin omistamat metsätalousmaat ovat pieniä ja pirstaleisia alueita, joiden yksityiskohtaiseen tarkasteluun ei ole perusteita.



**Kuva 6. Kaarinan kaupungin omistamien metsien joukosta tarkemman tarkastelun kohteeksi tunnistetut aluekokonaisuudet: Hepojoen metsä, Kellarimäen metsä, Piikkiön Linnavuoren ja Korvenmäen kuntosadan metsä, Harvaluodon metsä, Kuusiston metsä sekä Vuolahden metsä.**

### 2.3 Metsien suojeluarvot

Suomen metsissä elää yli 800 uhanalaista lajia ja lähes 80 prosenttia metsäluontotyypeistämme on uhanalaisia. Yksi tärkeä osa rikasta ja elinvoimaista metsäluontoa ovat vanhat puut ja lahoppuut, joista monet lajit ovat riippuvaisia. (Keto-Tokoi, Saaristo, Valkeapää & Kunttu, 2019)



Kunnan tehtävänä on eri toiminnoissaan edistää luonnonsuojelua. Julkisina toimijoina kunnilla onkin perustuslaista ja erillislainsäädännöstä tuleva vastuu luonnosta ja sen monimuotoisuudesta sekä velvollisuus turvata asukkailleen hyvä ja kestävä elinympäristö. Merkittävänä maanomistajina ja kaavoitusmonopolin vuoksi kunnilla on mahdollisuus ja vastuu olla merkittäviä toimijoita luonnon monimuotoisuuden suojelussa. (Kuntaliitto 2016)

Suomessa valmistellaan uutta kansallista luonnon monimuotoisuusstrategiaa sekä siihen liittyvää toimintaohjelmaa vuoteen 2035. Strategialla tavoitellaan luontokadon pysäyttämistä ja luonnon monimuotoisuuden tilan parantamista vuoteen 2030 mennessä. Strategiassa asetetaan myös suojelutavoitteita luonnon monimuotoisuuden turvaamiseksi ja tavoitteena on mm. suojella 30 % maa- ja merialueista vuoteen 2030 mennessä ja 10 % metsämaista vuoteen 2035 mennessä. Strategian on tarkoitus valmistua alkuvuodesta 2023 ja se huomioi myös YK:n luonnon monimuotoisuutta koskevan yleissopimuksen sekä EU:n biodiversiteettistrategian tavoitteet. (Ympäristöministeriö 2022)

Metsät ovat luonnon monimuotoisuuden lisäämisen ja turvaamisen lisäksi tärkeitä hiilinieluja ja -varastoja. Metsien vaalimisella voidaan siis hillitä myös ilmastonmuutosta. Suomen ilmastotoimia ohjaavat kansainväliset sopimukset, Euroopan unioni sekä ilmastolaki. Ilmastolain mukaan Suomen tulisi olla hiilineutraali vuoteen 2035 mennessä ja hiilinegatiivinen tämän jälkeen. Hiilineutraalisuus tarkoittaa, että hiilidioksidipäästöjä tuotetaan korkeintaan sen verran kuin niitä voidaan sitoa ilmakehästä hiilinieluihin, kuten metsiin. Yksi keino vähentää hiilidioksidipäästöjä on kompensoida yhdellä sektorilla tuotettuja päästöjä vähentämällä niitä jossain muualla. (Euroopan parlamentti 2019). Hiilinegatiivisuudella tarkoitetaan tuotteen, yrityksen, kunnan tai valtion hiiltä ilmakehästä poistavaa nettovaikutusta, joka estää tai hidastaa ilmastonmuutosta. Käytännössä hiiltä sidotaan enemmän kuin sitä päästetään ilmakehään. Valtio tai kunta voi olla hiilinegatiivinen, jos sen hiilinielut ovat suuremmat kuin päästöt. (Sitra)

Ilmastolain mukaan kuntien on laadittava tai päivitettävä ilmastosuunnitelma vähintään kerran valtuustokaudessa ja suunnitelmia on peilattava lain kansallisiin tavoitteisiin ja ne on kytkettävä kuntastrategiaan (Kuntaliitto 2023). Kaarinan kaupunki on ilmasto-ohjelmassaan asettanut tavoitteekseen 80 % päästövähennyksen vuoteen 2030 mennessä vuoden 2007 tasosta, jolloin asukaskohtainen tavoite on 1,5 tCO<sub>2</sub>e, per asukas. Lisäksi yhtenä päätavoitteena on suunnitella ja toteuttaa Kaarinan kaupungin maankäyttöä ilmastotavoitteiden pohjalta. (Kaarinan kaupungin ilmasto-ohjelma 2021). Hiilinieluja ja hiilensidontaa koskevien toimenpiteiden huomioiminen on oleellista kyseisten tavoitteiden saavuttamisessa.

## 2.3.1 METSO-suojeluohjelma

Yksi tapa turvata monimuotoisuutta ja metsäluontoa on suojelualueiden perustaminen. Kunta voi tarjota omistamansa metsän suojelukohteeksi METSO-ohjelmaan, jolloin valtio maksaa metsänomistajalle markkinahinnan mukaisen verottoman korvauksen suojelusta. Vaihtoehtoisesti metsästä voidaan tehdä yksityisen suojelualueen, jolloin omistusoikeus säilyy alkuperäisenä. METSO-kohteet voivat edistää kunnan retkeilyreitistöjä ja paikallista matkailuelinkeinoa sekä antaa mahdollisuuksia virkistykseen, liikuntaan ja luontoharrastuksiin. (Metsonpolku). METSO-ohjelmaan valittavan kohteen tulee edistää selkeästi monimuotoisuuden turvaamista ja sen tulee täyttää vähintään yksi luonnontieteellinen valintaperuste, joko elinympäristökohtainen tai monimuotoisuuden kannalta merkittävä yleinen valintaperuste. (Syrjänen ym. 2016)

Elinympäristöt on METSO-ohjelmassa jaoteltu kolmeen luokkaan I-III. Ensimmäisen luokan (I) kohteet ovat rakennepiirteiltään ja/tai lajistoltaan jo tällä hetkellä monimuotoisuudelle selvästi arvokkaita alueita ja ne ovat ensisijaisia METSO-ohjelman kohteita. Toisessa luokassa (II) ovat muut monimuotoisuuden kannalta merkittävät kohteet, joissa on jo monimuotoisuuden kannalta tärkeitä puuston rakennepiirteitä tai monipuolista lajistoa. Kolmannessa luokassa (III) on puuston rakennepiirteiltään suotuisaan suuntaan kehittyviä tai sijainniltaan hyviä kohteita, joita voidaan kehittää tai joiden annetaan kehittyä itseksensä luonnontilaisen kaltaiseksi. (Syrjänen ym. 2016)

## 2.3.2 Kaarinan metsien suojeluarvot

Osassa Kaarinan kaupungin omistamissa metsissä on selvitetty suojeluarvoja vuonna 2011 kaupungin teettämässä selvityksessä: Kaarinan kaupungin omistamien metsien suojeluarvokartoitus 2011 (Pusa 2011) sekä vuonna 2012 tehdyssä raportin täydennyksessä (Pusa 2013). Lisäksi metsien suojeluarvoja on arvioitu mm. Kaarinan kaupungin luontoselvityksessä vuonna 2016 sekä kaavavalmistelujen ohessa tehdyissä selvityksissä. Suurelta osalta Kaarinan kaupungin omistamien metsien suojeluarvojen selvitykset ovat vanhentuneita ja osasta kaupungin metsistä suojeluarvojen kartoitus puuttuu täysin. Tämä tulee ottaa huomioon, kun tarkastellaan tässä selvityksessä esitettyjä metsien suojeluarvoja.

## 2.3.3 Metsälaki (1093/1996)

Metsälakia (1093/1996) sovelletaan metsän hoitamiseen ja käyttämiseen metsätalousmaaksi luettavilla alueilla. Maakuntakaavassa metsälakia sovelletaan muilla kuin suojelualueiksi osoitetuilla alueilla. Yleiskaavan alueella metsälakia sovelletaan maa- ja metsätalouteen sekä virkistyskäyttöön osoitetuilla alueilla. Asemakaava-alueilla metsälakia sovelletaan vain maa- ja metsätalouteen osoitetuilla alueilla.

### 2.3.4 Metsälain erityisen tärkeät elinympäristöt, 10 §

Metsälain 10 §:ssä määritellään erityisen tärkeitä elinympäristökuvioita. Metsälakikohteet erottuvat selvästi ympäristöstään, ovat pienialaisia ja usein metsätaloudellisesti vähämerkityksellisiä. Kasvillisuus, maaston muodot tai esimerkiksi puusto poikkeavat ympäröivästä metsästä. Näiden luontokohteiden säilyminen on turvattava metsien käsittelyssä ja kohteet tulee rajata ulkopuolelle esimerkiksi hakkuita suunniteltaessa. Metsälain erityisen tärkeitä elinympäristöjä ovat mm. pienvesistöjen välittömät lähiympäristöt, tietynlaiset suoelinympäristöt, rehevät lehtolaikut, rotkot ja kurut. (Metsäkeskus 2023)

### 2.3.5 Metsänkäyttöilmoitus

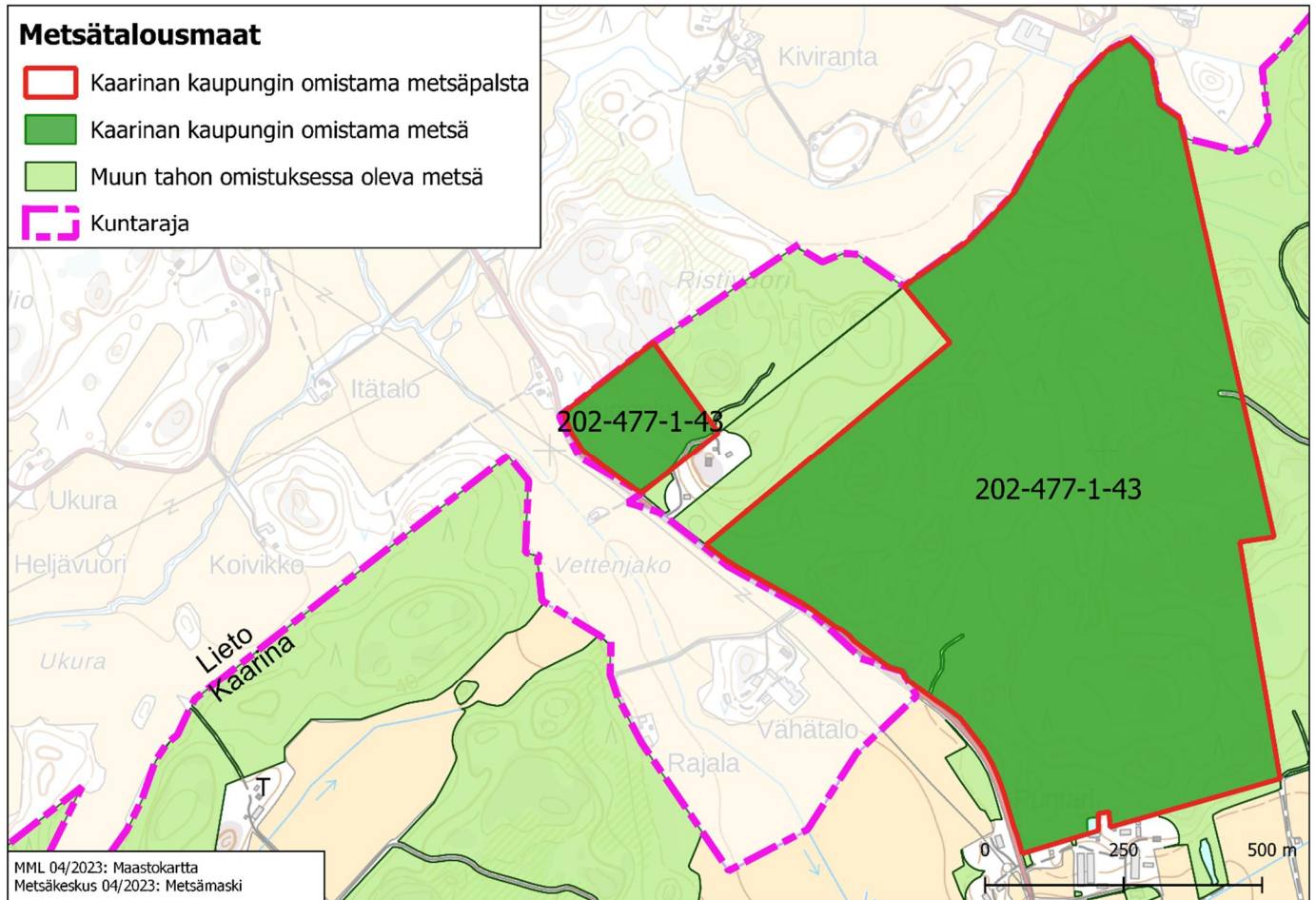
Metsälain 7 a§:n mukaan maanomistaja on velvollinen ilmoittamaan tulevista hakkuista Suomen metsäkeskukselle. Ilmoitus on tehtävä viimeistään kymmenen päivää ennen ja ilmoitus on voimassa kolme vuotta. Metsänkäyttöilmoitukset ovat julkista tietoa ja niitä voi tarkastella Metsäkeskuksen nettisivuilla.

Tässä selvityksessä ei ole ilmoitettu tarkasteltavien metsäpalstojen kaikkia metsänkäyttöilmoituksia, vaan pelkästään niiden metsäkuvioiden metsänkäyttöilmoitustiedot, joita on käsitelty vuoden 2011 Kaarinan kaupungin metsien suojelualuekartoituksessa (Pusa 2011).



### 3. Hepojoen metsä

#### 3.1 Aluekuvaus



**Kuva 7. Hepojoen metsän alue**

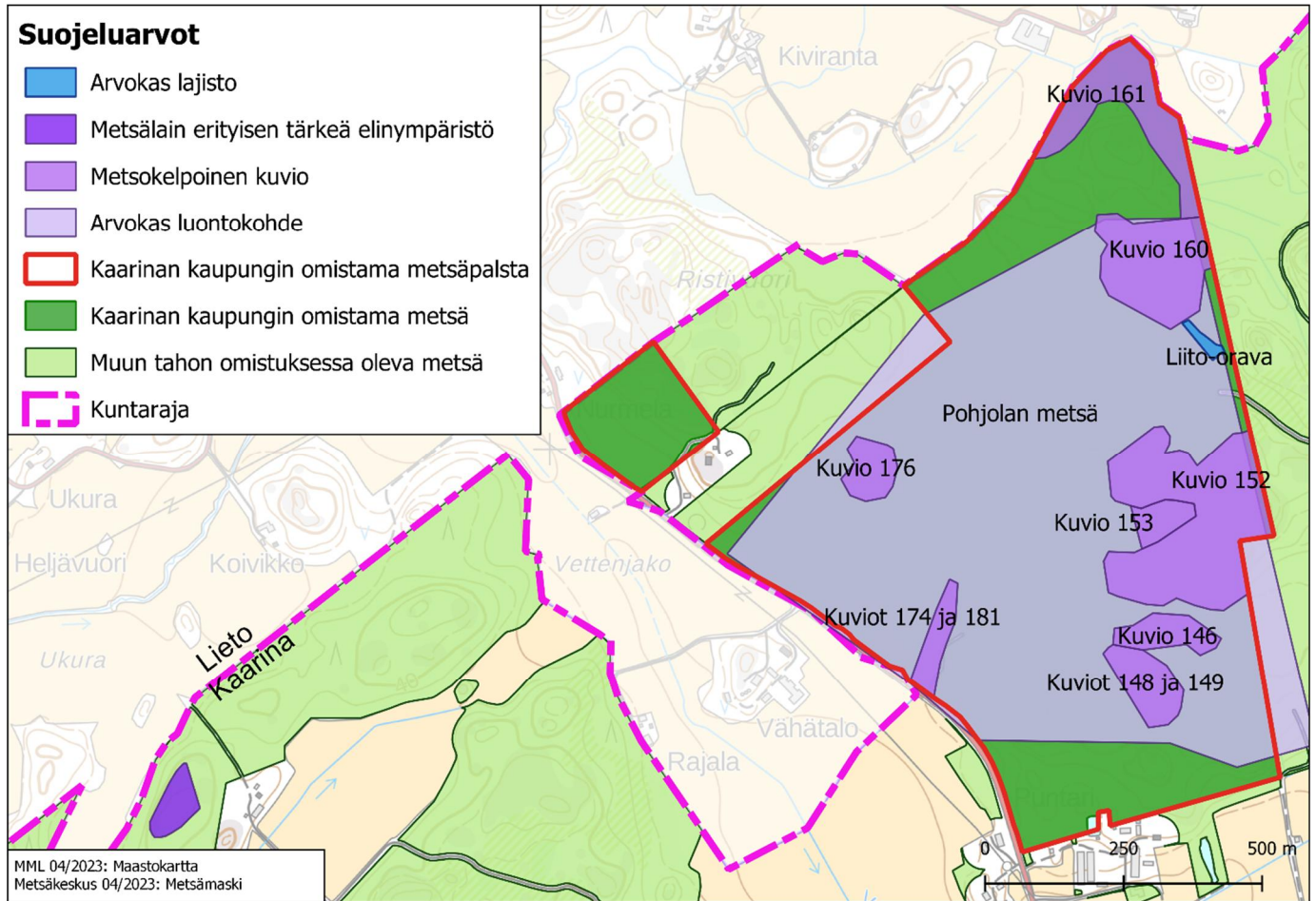
Hepojoen metsän pinta-ala- ja puustotiedot on esitetty taulukossa 2. Kaupungin omistama metsä jakautuu kahdelle erilliselle palstalle. Kaupungin omistamien metsäpalstojen pinta-ala on yhteensä 84 ha ja niillä sijaitsevilla 55 kuviolla on puustoa yhteensä 12 758 m<sup>3</sup> (OmaMetsä 2023).

**Taulukko 2. Hepojoen metsätiedot (OmaMetsä 2023)**

Kiinteistö	Metsäpalstojen lukumäärä (kpl)	Kiinteistön pinta-ala (ha)	Metsäkuvioiden lukumäärä (kpl)	Metsäkuvioiden pinta-ala (ha)	Metsäkuvioiden kokonaispuusto (m <sup>3</sup> )
202-477-1-43 Pohjola	2	84	55	82,73	12 758
<b>Yhteensä</b>	<b>2</b>	<b>84</b>	<b>55</b>	<b>82,73</b>	<b>12 758</b>

Tarkemmat kiinteistökohtaiset metsätiedot on tarkasteltujen kaupungin metsäalueiden osalta esitetty liitteessä 1. Liite koostuu OmaMetsä-palvelun kiinteistötulosteista, joissa on esitetty mm. kiinteistön ja puuston perustiedot sekä puuston jakautuminen kehitysluokittain, kasvupaikkatyypeittäin ja ikäluokittain.

### 3.2 Suojeluarvot



**Kuva 8. Hepojoen metsän suojeluarvot**

#### **METSO-selvitys 2011 (Pusa 2011), METSO-täydennys 2012 (Pusa 2013) ja metsänkäyttöilmoitukset kuvioilta (04/2023 asti):**

Kuvio 146: Metsokelpoinen kuvio luokka III, luonnonhoitotoimia vaativat korvet (Pusa 2011). Hakuut, suojuspuuhakkuu 2013 (Metsäkeskus, a).

Kuviot 148 ja 149: Metsokelpoinen kuvio luokka II, metsäiset kalliot mm. siirtolohkareita, iäkkäitä kilpi-kaarnaisia mäntyjä (Pusa 2011).

Kuvio 152: Metsokelpoinen kuvio luokka I, metsäinen kallio, lahoppuuta (Pusa 2011).

- Kuvio 153: Metsokelpoinen kuvio luokka III, metsäinen kallio, kuvion ylärinteessä yli 100-vuotiaita mäntyjä (Pusa 2011). Hakkuut, ensiharvennus 2013 (Metsäkeskus, a).
- Kuvio 160: Metsokelpoinen kuvio luokka I-II, yli 100-vuotiasta kalliomännikköä, irtokiviä, jyrkänne (Pusa 2011). (Pusa 2013). Hakkuut, avohakkuu 2013 (Metsäkeskus, a).
- Kuvio 161: Metsokelpoinen kuvio luokka III, liito-oravan asuttama mm. papanoita ja kolohaapoja, lahoppuuta (Pusa 2013). Käsitelty lehtomainen sekametsä, löytyy myös tuore ojitettu lehto, joka metsälain 10§:n kohde (Pusa 2011). Hakkuut, ylispuiden poisto 2013 (Metsäkeskus, a).
- Kuviot 174 ja 181: Metsokelpoinen kuvio luokka II, pienvesien lähimetsät, osin luonnontilainen puro, joka on metsälain 10§:n kohde (Pusa 2011).
- Kuvio 176: Metsokelpoinen kuvio luokka II, metsäiset kalliot, kallionlaella runsaasti lahoppuuta, (Pusa 2011). Hakkuut, avohakkuu 2015 (Metsäkeskus, a).

Kiinteistön 202-477-1-43 erillään olevalla pienemmällä palstalla on tehty ensiharvennuksia vuosina 2013 ja 2015. Kiinteistön isommalla palstalla on tehty mm. avohakkuuta 2013, harvennushakkuuta 2013 ja 2015, ylispuiden poistoa 2013. (Metsäkeskus, a)

### **Liito-orava:**

Luonnonsuojelulain 72 a§:n mukainen päätös liito-oravan lisääntymis- ja levähdyspaikan rajaamisesta, Varsinais-Suomen ELY-keskuksen päätös 2013.

### **Arvokkaat luontokohteet:**

Pohjolan metsä: Paikallisesti arvokas metsä, harvinaista lajistoa, pienvesi, lohkarieppo (Kaarinan luontoselvitys 2016).

### **Metsälain erityisen tärkeät elinympäristöt, 10 §:**

Kaupungin omistamien metsäpalstojen sisällä ei ole Metsäkeskuksen tiedossa olevia metsälain erityisen tärkeitä elinympäristöjä. Kartalla näkyvä, kaupungin omistaman metsän ulkopuolelle sijoittuva, erityisen tärkeä elinympäristö on karukokankaita vähätuottoisempi alue. (Metsäkeskus, b)

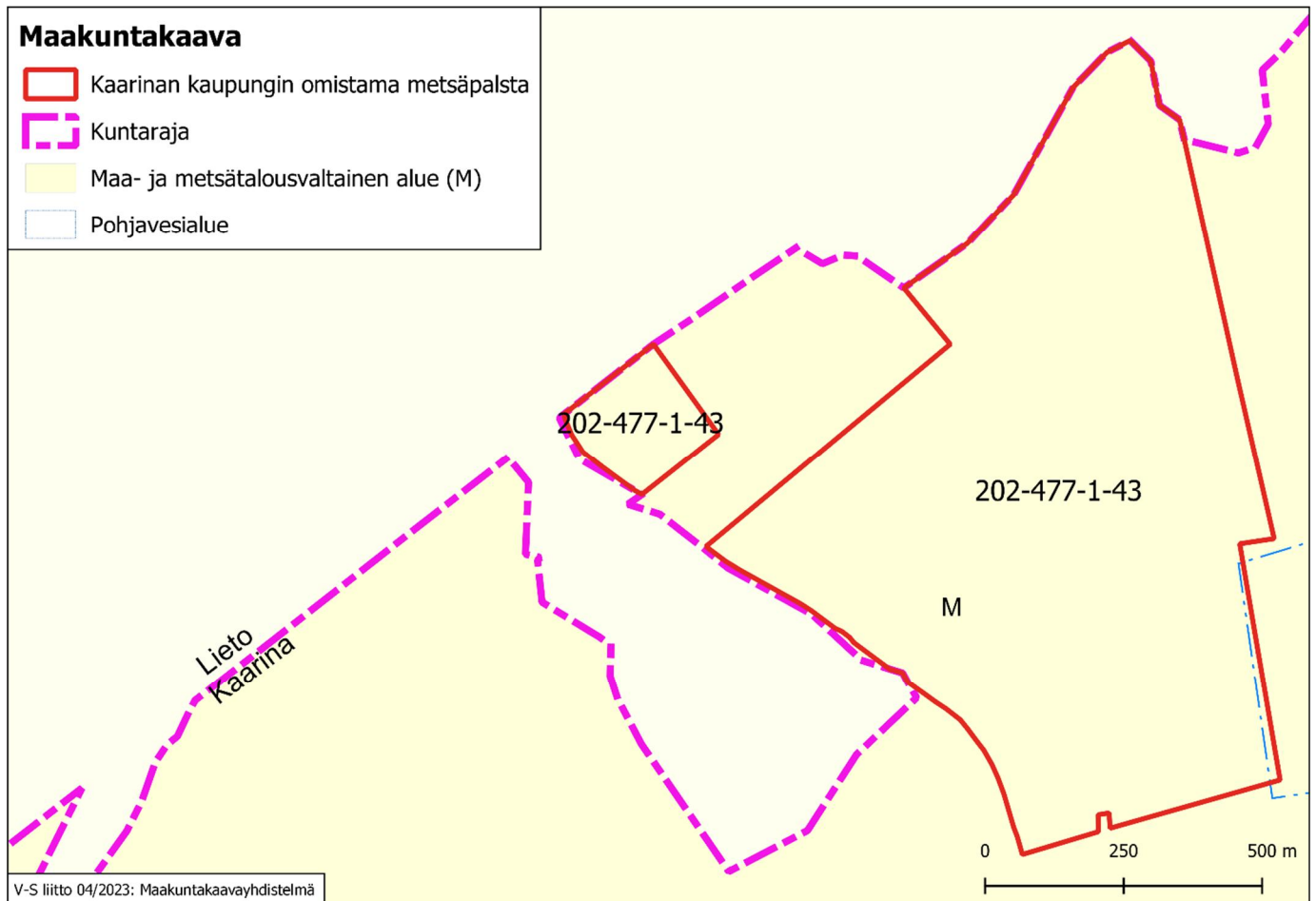
## 3.3 Kaavatilanne

Alueella on voimassa maakuntakaava, yleis- tai asemakaavoja ei ole. Alue on osoitettu maakuntakaavassa maa- ja metsätalousvaltaiseksi alueeksi (M), joka on tarkoitettu pääasiassa maa- ja metsätaloukseen (kuva 8). Aluetta voidaan käyttää harkitusti myös haja-asutusluonteiseen pysyvään tai loma-asutukseen.



Kaavamerkintään liittyy seuraava suunnittelumääräys: Olemassa olevien alueiden täydennykseksi ja laajennukseksi voidaan yksityiskohtaisemmassa suunnittelussa osoittaa pääasiallista käyttötarkoitusta kohtuuttomasti haittaamatta, sekä maisema- ja ympäristönäkökohdat huomioon ottaen mm. uutta pysyvää asumista ja, erityislainsäädännön ohjaamana, myös muita toimintoja.

Metsäalue rajautuu kaakkoiskulmastaan pohjavesialueeseen.



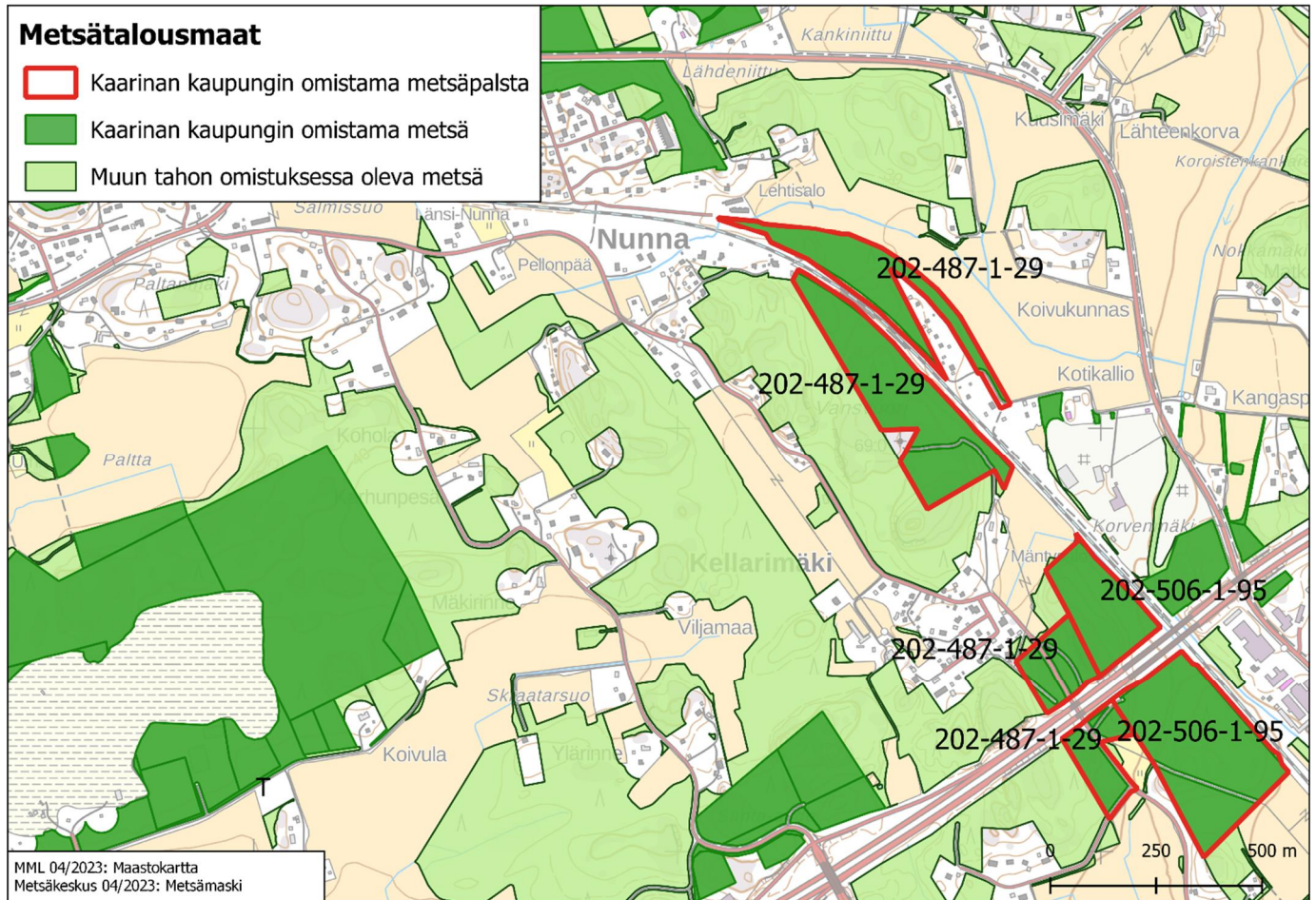
Kuva 9. Maakuntakaavaote Hepojoen metsän alueelta

### 3.4 Rakennemalli ja tuleva maankäyttö

Hepojoen metsä ei sijaitse Turun kaupunkiseudun rakennemalli 2035 alueella.

## 4. Kellarimäen metsä

### 4.1 Aluekuvaus



Kuva 10. Kellarimäen metsän alue

Kellarimäen metsän pinta-ala- ja puustotiedot on esitetty taulukossa 3.

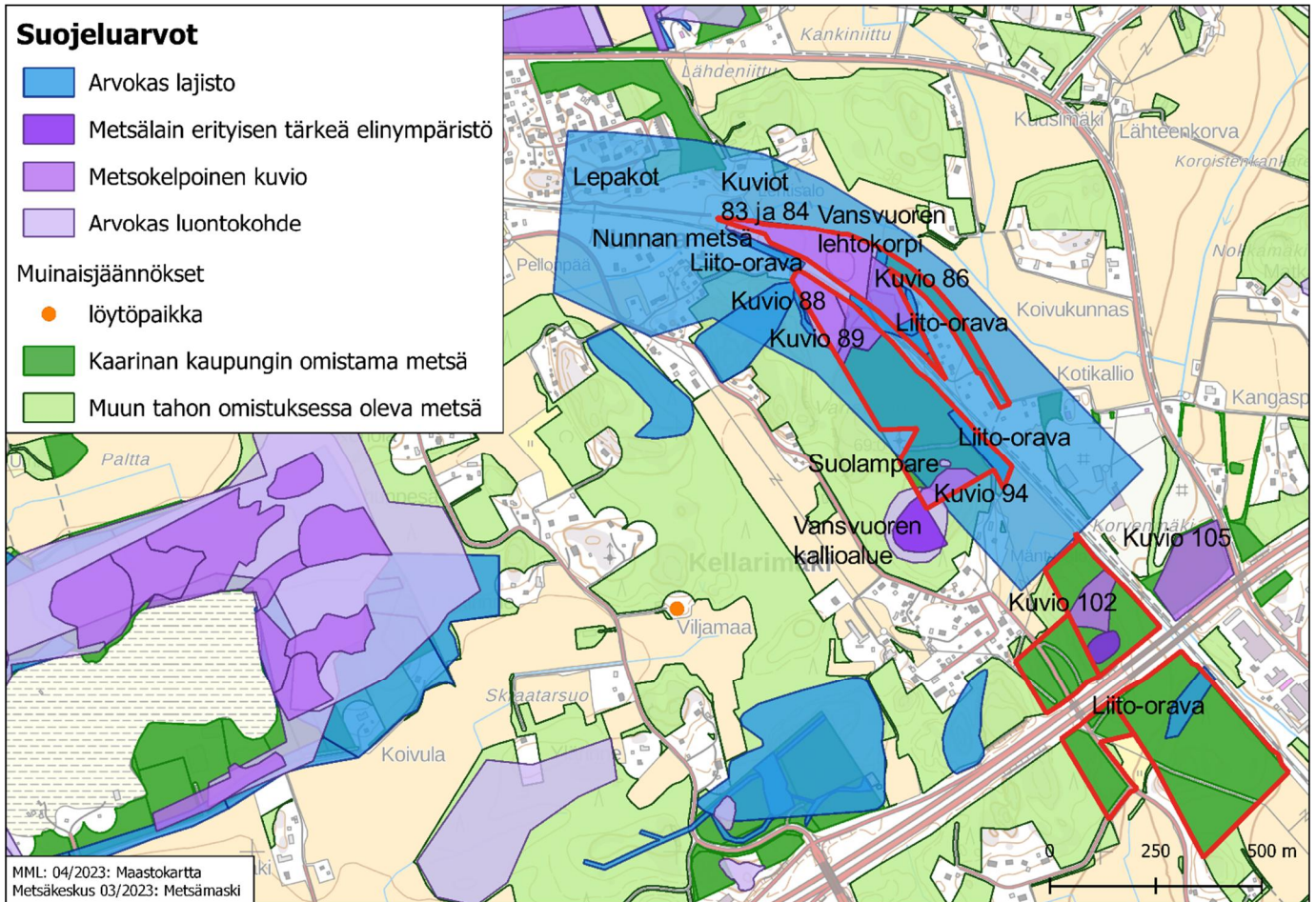
Taulukko 3. Kellarimäen metsätiedot (OmaMetsä 2023)

Kiinteistö	Metsäpalstojen lukumäärä (kpl)	Kiinteistön pinta-ala (ha)	Metsäkuvioiden lukumäärä (kpl)	Metsäkuvioiden pinta-ala (ha)	Metsäkuvioiden kokonaispuusto (m <sup>3</sup> )
202-487-1-29 Koski	4	39,7	24	31,53	6 292
202-506-1-95 Pukkilan teollisuusalue	2	17,96	18	16,83	2 150
<b>Yhteensä</b>	<b>6</b>	<b>57,66</b>	<b>42</b>	<b>48,36</b>	<b>8 442</b>



Kaarinan kaupungin omistamia metsäpalstoja halkovat Rantarata ja Turku-Helsinki moottoritie. Kaupungin omistamien metsäpalstojen pinta-ala on yhteensä 58 ha ja niillä sijaitsevilla 42 kuviolla on puustoa yhteensä 8 442 m<sup>3</sup> (OmaMetsä 2023).

## 4.2 Suojeluarvot



**Kuva 11. Kellarimäen metsän suojeluarvot**

### **METSO-selvitys 2011 (Pusa 2011) ja METSO-täydennys 2012 (Pusa 2013) ja metsänkayttöilmoitukset kuviolta (04/2023 asti):**

Kuviot 83 ja 84: Metsokelpoinen kuvio luokka II, runsaslahopuustoinen kangasmetsä, kuvioilta liito-orava-havaintoja useana vuonna, kuviot toimivat myös tärkeänä siirtymäreittinä radan yli (Pusa 2011).

Kuvio 86: Metsokelpoinen kuvio luokka II-III (Pusa 2013).

Kuvio 88: Metsokelpoinen kuvio luokka II, runsaslahopuustoinen kangasmetsä, kuviolla havaittu liito-oravia useana vuonna (Pusa 2011).



- Kuvio 89: Metsokelpoinen kuvio luokka III, runsaslahopuustoinen kangasmetsä, liito-oravahavaintoja (Pusa 2011).
- Kuvio 94: Metsokelpoinen kuvio luokka III (Pusa 2013), metsäinen kallio (Pusa 2011). Hakkuut, harvennushakkuu kuvion alaosassa 2019 (Metsäkeskus, a).
- Kuvio 102: Metsokelpoinen kuvio luokka III, runsaslahopuustoinen kangasmetsä (Pusa 2011). Ilmakuuvan perusteella hakattu, ei löydy metsänkäyttöilmoitusta Metsäkeskuksen karttapalvelusta.
- Kuvio 105: Metsokelpoinen kuvio luokka II, runsaslahopuustoinen kuivahko tai kuiva kangasmetsä (Pusa 2011).

### **Liito-orava-alueet:**

Alueelta löytyy liito-oravan lisääntymis- ja levähdyspaikkoja, siirtymäreittejä sekä elinympäristöä (Suominen, Kullberg, Lievonen & Oksman, 2019).

### **Lepakot:**

Kartalle rajattu iso sininen alue on 3-luokan lepakkoaluetta (paikallisesti arvokas lepakkoalue, lepakot saalistavat alueella aktiivisesti esim. vain osan kesää tai ne käyttävät aluetta esim. sään mukaan), jolla koloniat mahdollisia (Suominen, Kullberg, Lievonen & Oksman, 2019). Muut luokat ovat: arvokas lepakkoalue eli 1-luokka sekä tärkeä lepakkoalue eli 2-luokka.

### **Arvokkaat luontokohteet:**

Vansvuoren kallioalue: Vansvuoren korkein lakialue on maisemallisesti merkittävä kallioalue ja sen korkeuserot (yli 10 m) täyttää metsälain 10§:n ehdot (Karhilahti 2010).

Nunnan metsä: Paikallisesti arvokas metsä, junaradan kaarteiden molemmin puolin. Eteläiseltä puolelta löytynyt paljon liito-oravan jätöksiä ja lajista tehty säännöllisiä havaintoja 15 vuoden aikana. Kohde täyttäneen metsälain 10§:n tunnusmerkit, Metsokelpoinen kuvio luokka I-II. (Kaarinan luontoselvitys 2016)

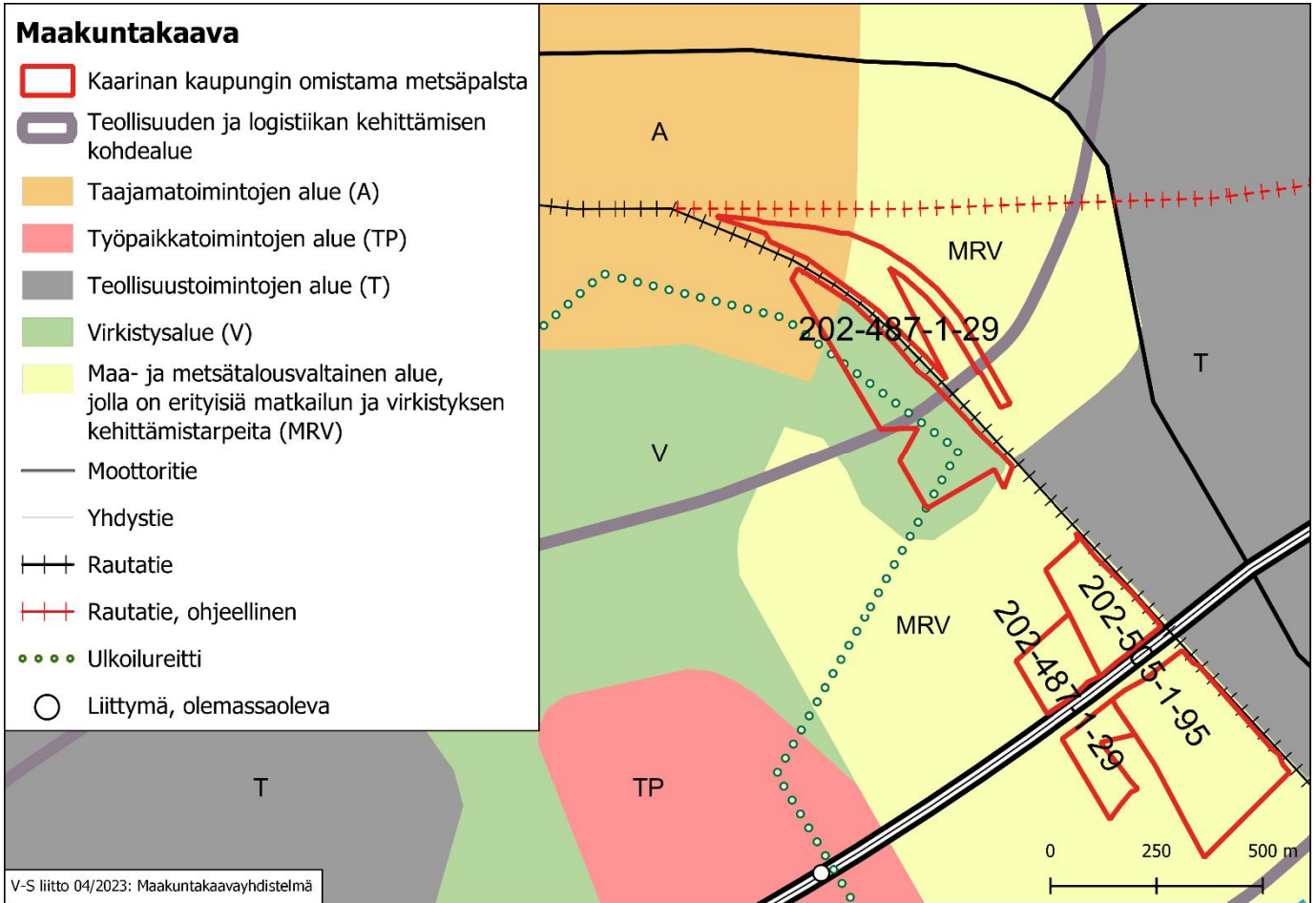
Vansvuoren lehtokorpi: Erittäin uhanalainen luontotyyppi (Suominen, Kullberg, Lievonen & Oksman, 2019).

Suolampare: Luonnontilainen suolampare (Karhilahti 2010).

### **Metsälain erityisen tärkeät elinympäristöt, 10 §:**

Kaupungin omistamalla metsäpalstalla on karukkokankaita vähätuottoisempi alue (Metsäkeskus, b).

### 4.3 Kaavatilanne



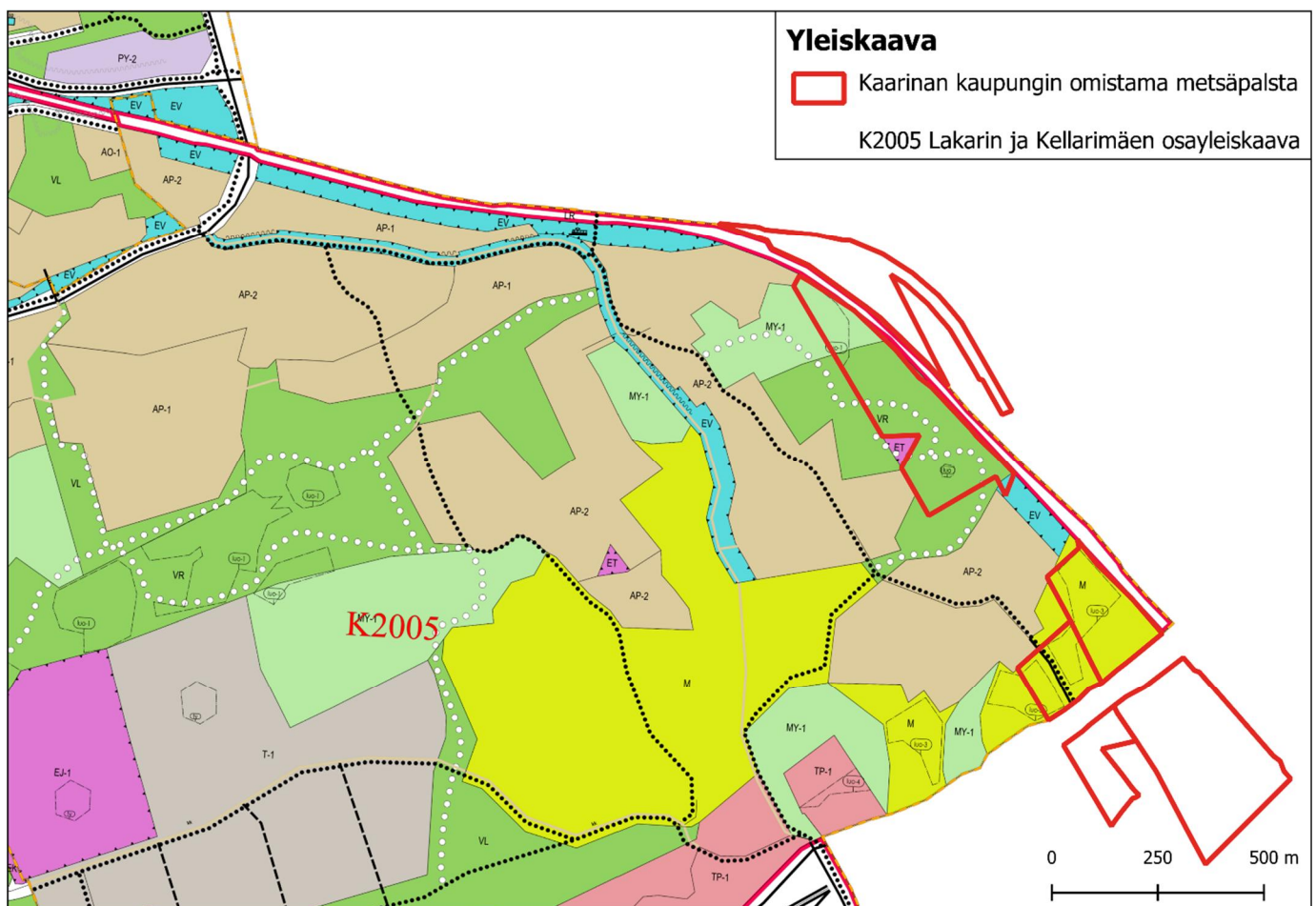
**Kuva 12. Maakuntakaavaote Kellarimäen metsän alueelta**

Kellarimäen metsäpalstat sijoittuvat maakuntakaavassa seuraaville alueille:

- **Maa- ja metsätalousvaltainen alue, jolla on erityisiä matkailun ja virkistystyksen kehittämistarpeita (MRV):** Maa- ja metsätalousvaltainen alue, jolla on erityisiä matkailun ja virkistystyksen kehittämistarpeita. Alueita voidaan osoittaa maa- ja metsätalouden lisäksi loma-asumiseen ja matkailutoiminnolle. Alueita voidaan käyttää myös harkitusti haja-asutusluonteiseen pysyvään asutukseen. Suunnittelumääräys: Olemassa olevien alueiden täydennykseksi ja laajennukseksi voidaan yksityiskohtaisemmassa suunnittelussa osoittaa pääasiallista käyttötarkoitusta kohtuuttomasti haittaamatta loma-asutusta, matkailua ja virkistystyksen käyttöä palvelevia toimintoja, sekä maisema- ja ympäristönäkökohdat huomioon ottaen mm. uutta pysyvää asumista ja, erityislainsäädännön ohjaamana, myös muita toimintoja.
- **Virkistysalue (V):** Valtakunnallisesti, maakunnallisesti tai seudullisesti merkittävät ulkoilu-, retkeily-, urheilu- ja muut virkistysalueet.

- **Taajamatoimintojen alue (A):** Valtakunnallisesti, maakunnallisesti tai seudullisesti merkittävät asumisen ja muiden taajamatoimintojen alueet. Sisältää asuinalueiden lisäksi paikallisia palvelukeskuksia, työpaikka-alueita ja ympäristöhäiriöitä aiheuttamattomia, pienehköjä teollisuusalueita sekä seututeitä pienempiä liikenneväyliä, lähivirkistysalueita sekä erityisalueita. Suunnittelumääräys: Alueen kehittämistä tulee edistää johdonmukaisella suunnittelulla ja kaavoituksella olevaa yhdyskuntarakennetta täydentäen. Alueen maankäytön kehittämisen, liikenteellisten ratkaisujen ja palvelujen yhteensovittamisen tulee olla taajamakuvaan eheyttävää ja taajamakuvalliset ominaispiirteet huomioivaa.

Lisäksi metsäpalstat sijoittuvat kokonaan tai osittain teollisuuden ja logistiikan kehittämisen kohdealueelle. Virkistysalueeksi osoitetun metsäpalstan läpi on osoitettu ohjeellinen ulkoilureitti.

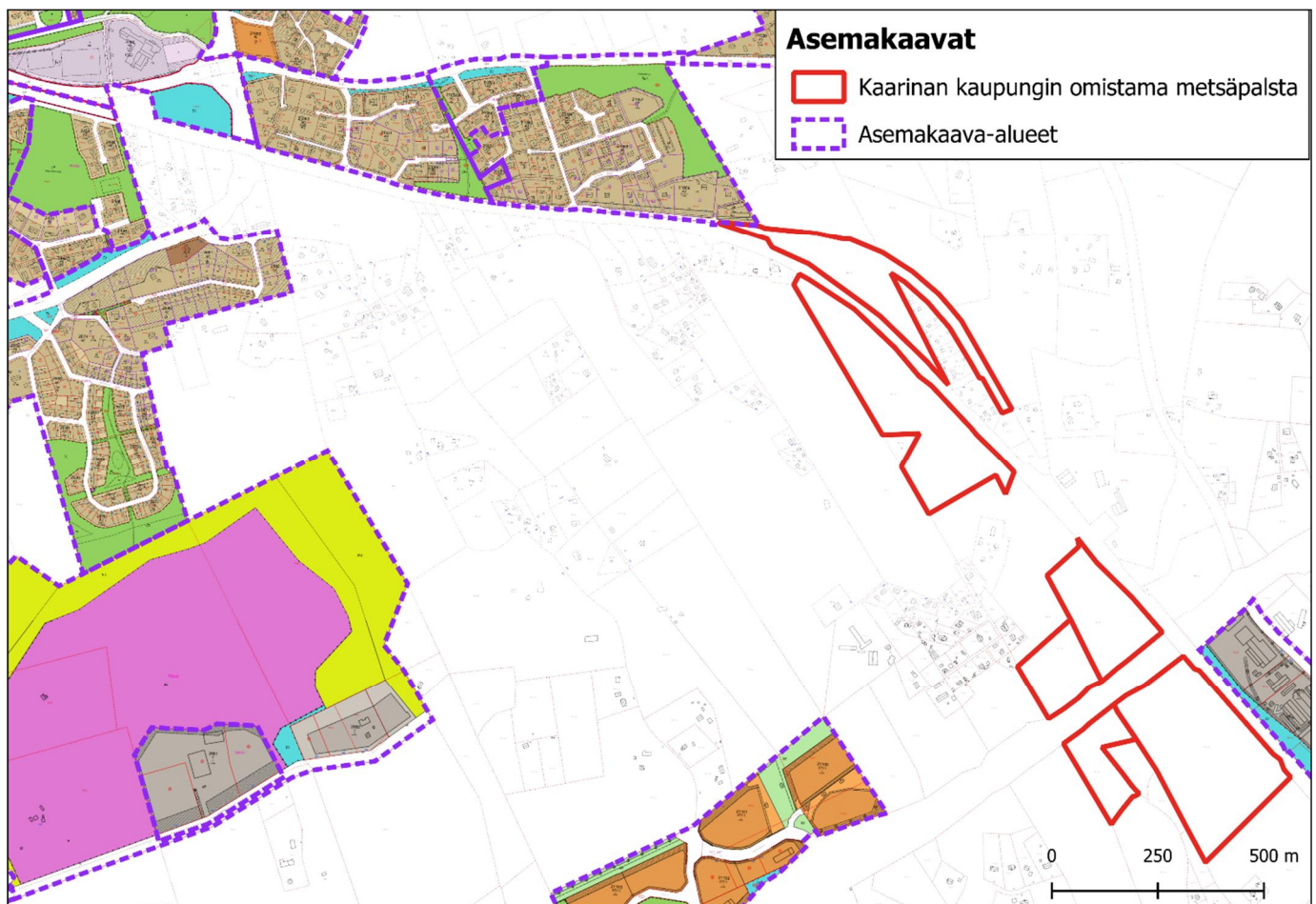


Kuva 13. Yleiskaavaote Kellarimäen metsän alueelta



Alueella on voimassa Lakarin ja Kellarimäen osayleiskaava (K2005). Osa metsäpalstoista sijoittuu osayleiskaavan alueelle, osa sen ulkopuolelle. Yleiskaava-alueelle sijoittuvat metsäpalstat on osoitettu seuraavin aluevarauksin:

- **Maa- ja metsätalousvaltainen alue (M)**
- **Maa- ja metsätalousvaltainen alue, jolla on erityisiä ympäristöarvoja (MY-1):**  
Aluetta tulee hoitaa siten, että liito-oravan säilymisen edellytykset turvataan. Liito-orava on luonnonsuojeluasetuksen liitteessä 4 mainittu uhanalainen laji ja luontodirektiivin liitteessä IV mainittu eläinlaji, johon kuuluvien yksilöiden lisääntymis- ja levähdyspaikkojen hävittäminen ja heikentäminen on luonnonsuojelulain 49 §:ssä kielletty. Alueen metsää saa tarvittaessa käsitellä vain harvennushakkuuna siten, että liito-oravan pesäpuut ja niitä suojaavat puut, mahdolliset ravintopuut sekä liikkumisen kannalta riittävä puusto säilytetään.
- **Retkeily- ja ulkoilualue (VR):** Aluetta tulee hoitaa siten, että luonto- ja ulkoilualueet eivät vaarannu.



Kuva 14. Asemakaavaote Kellarimäen metsän alueelta

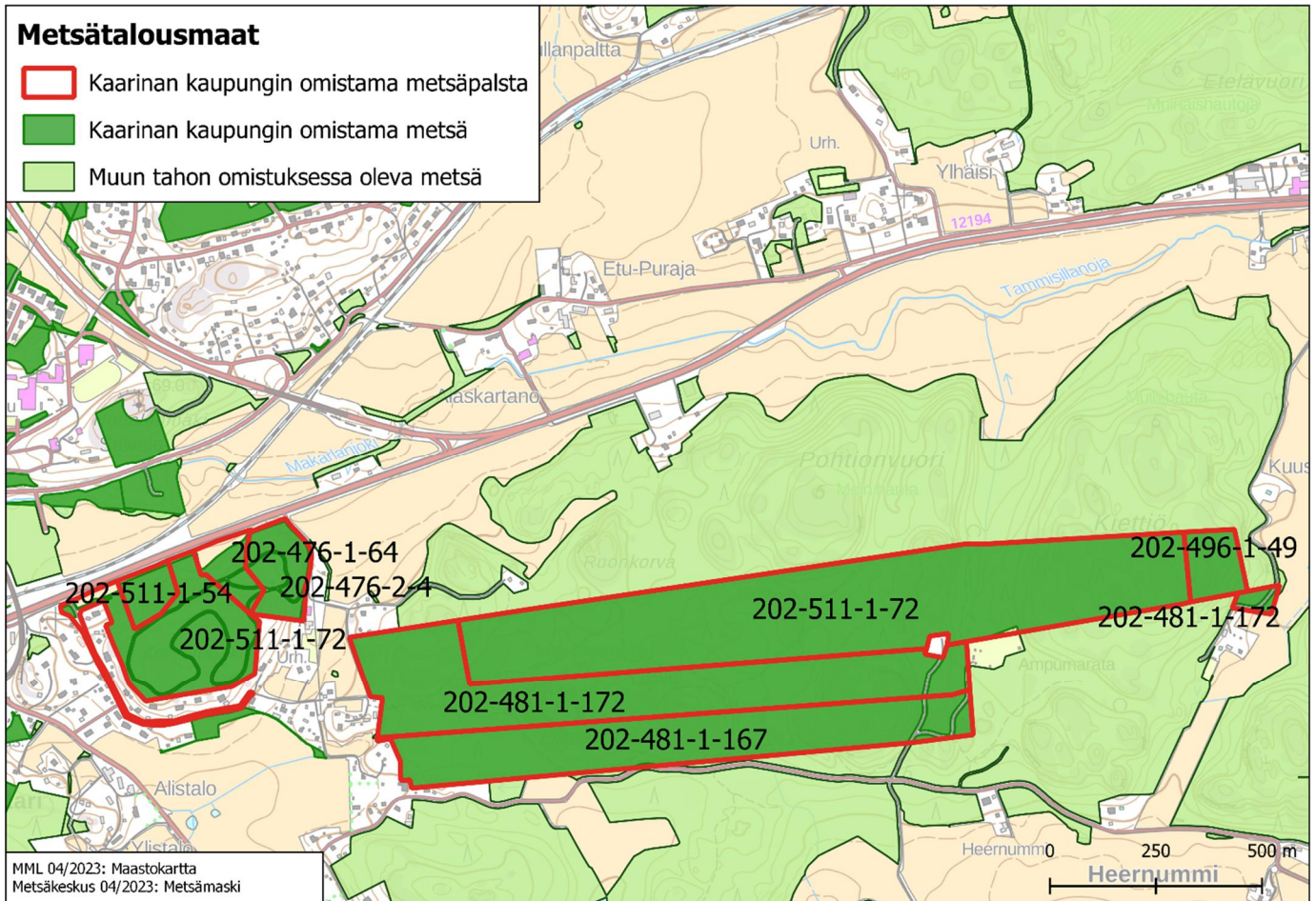
Metsäpalstojen lähiympäristön asemakaavatilanne on esitetty kuvassa 14. Lähimpiä voimassa olevia asemakaavoja ovat Pukkilan yritysalueen asemakaavat, Raadelman liittymän alueen asemakaava sekä Nunnan alueen asuinaluekaavat.

## 4.4 Rakennemalli ja tuleva maankäyttö

Kellarimäen metsä ei sijaitse Turun kaupunkiseudun rakennemalli 2035 alueella. Käynnissä olevat ratahankkeet tulevat vaikuttamaan alueen maankäyttöön lähitulevaisuudessa. Rantaradan itäpuolelle on viereillä Piikkiön taajaman ja kehätien varren osayleiskaava.

## 5. Piikkiön Linnavuoren ja Korvenmäen kuntoradan metsät

### 5.1 Aluekuvaus



**Kuva 15. Piikkiön Linnavuoren ja Korvenmäen kuntoradan metsien alue**

Alueella sijaitsee kaksi erillistä metsää: Piikkiön linnavuoren metsä ja Korvenmäen kuntoradan metsä. Metsien pinta-ala- ja puustotiedot on esitetty taulukossa 4. Kaupungin omistamien metsäpalstojen pinta-ala on yhteensä 91,2 ha ja niillä sijaitsevilla 26 kuviolla on puustoa yhteensä 6 328 m<sup>3</sup> (OmaMetsä 2023).

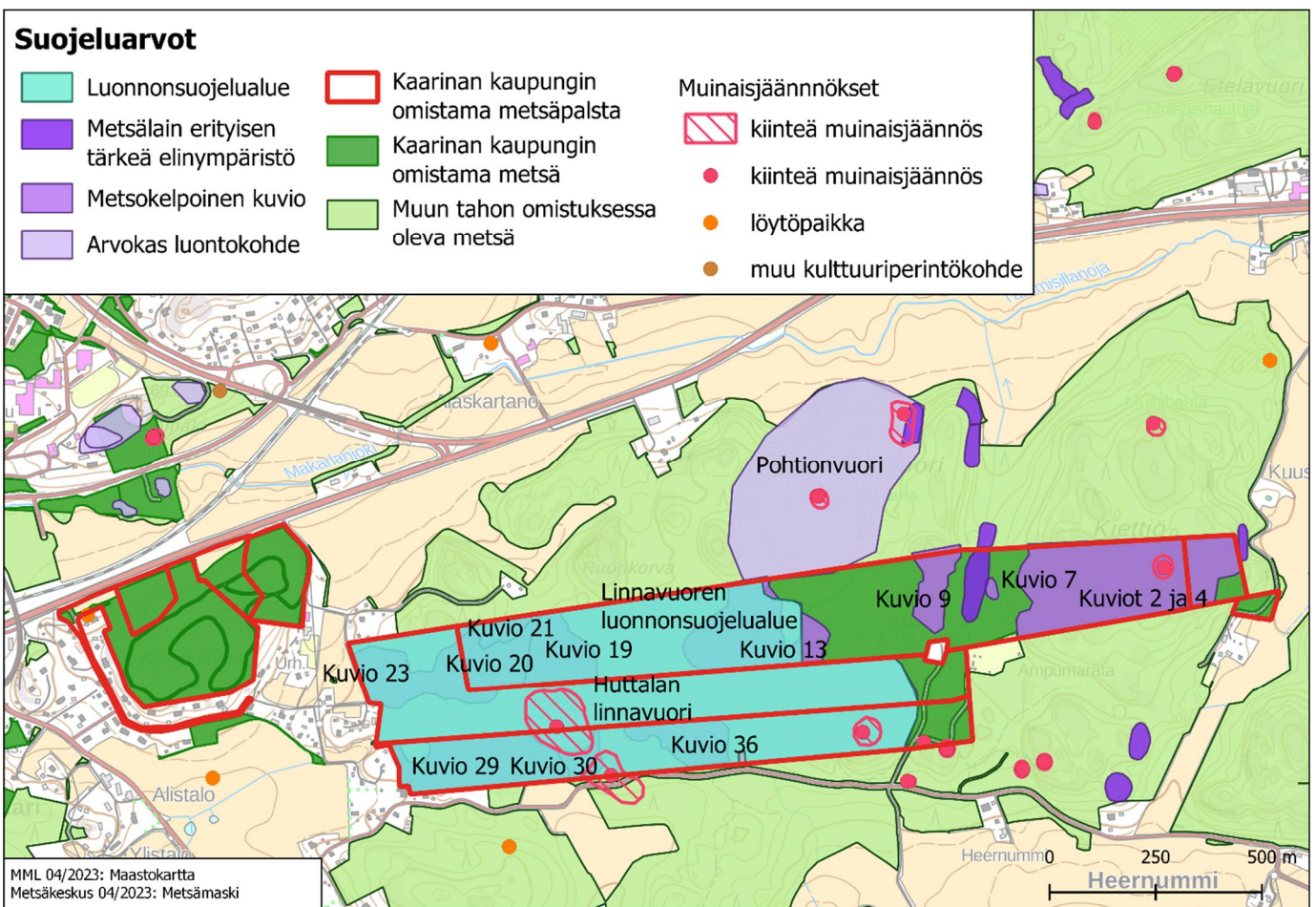
**Taulukko 4. Piikkiön Linnavuoren ja Korvenmäen kuntoradan metsätiedot (OmaMetsä 2023)**

Kiinteistö	Metsäpalstojen lukumäärä (kpl)	Kiinteistön pinta-ala (ha)	Metsäkuvioiden lukumäärä (kpl)	Metsäkuvioiden pinta-ala (ha)	Metsäkuvioiden kokonaispuusto (m <sup>3</sup> )
202-476-2-4 Aatrala	1	2,80	1	2,65	562
202-481-1-172 Alikatari	2	19,30	2	1,56	123
202-496-1-49 HEIKKILÄ	1	1,92	2	1,82	252



202-476-1-64 Kuntorata	1	1,56	2	1,13	269
202-511-1-54 Muovirinne	1	1,38	1	1,93	411
202-511-1-72 Salvela	2	48,83	15	26,05	4 474
202-481-1-167 YLIKATARI	1	15,41	3	1,6	237
<b>Yhteensä</b>	<b>9</b>	<b>91,2</b>	<b>26</b>	<b>36,74</b>	<b>6 328</b>

## 5.2 Suojeluarvot



**Kuva 16. Piikkiön Linnavuoren ja Korvenmäen kuntoradan metsien suojeluarvot**

Alueella on vuonna 2015 perustettu Linnavuoren luonnonsuojelualue. Osa kaupungin omistamista metsäpalstoista sijaitsee maakuntakaavaan merkityllä arvokkaan geologisen muodostuman alueella (kuva 17). Luonnonsuojelualueella kulkee kaupungin ylläpitämä retkeilyreitti. Lisäksi alueella sijaitsee runsaasti muinaisjäännöksiä, kuten Huttalan linnavuori ja linnavuorenrinne, Katari ja Pohtionvuori.

**METSO-selvitys 2011 (Pusa 2011) ja METSO-täydennys 2012 (Pusa 2013) ja metsänkätöilmoitukset kuvioilta (04/2023 asti):**

- Kuvio 2 ja 4: Metsokelpoinen kuvio luokka I, metsäiset kalliit (Pusa 2011).
- Kuvio 7: Metsokelpoinen kuvio luokka III, metsäiset kalliit (Pusa 2011).
- Kuvio 9: Metsokelpoinen kuvio luokka I, metsäiset kalliit (Pusa 2011).
- Kuvio 13: Metsokelpoinen kuvio luokka II, runsaslahopuustoinen kangasmetsä (Pusa 2011).
- Kuvio 19: Metsokelpoinen kuvio luokka II, runsaslahopuustoinen kangasmetsä (Pusa 2011).
- Kuvio 20: Metsokelpoinen kuvio luokka II-III (Pusa 2013), kalliomännikkö (Pusa 2011).
- Kuvio 21: Metsokelpoinen kuvio luokka II, runsaslahopuustoinen kangasmetsä (Pusa 2011).
- Kuvio 23: Metsokelpoinen kuvio luokka II-III (Pusa 2013), kalliomännikkö (Pusa 2011).
- Kuvio 29: Metsokelpoinen kuvio luokka II-III (Pusa 2013), tuore kangas (Pusa 2011).
- Kuvio 30: Metsokelpoinen kuvio luokka II-III (Pusa 2013), kuusikko, sekametsä, ketolajisto (Pusa 2011).
- Kuvio 36: Metsokelpoinen kuvio luokka I-II, metsäiset kalliit (Pusa 2011).

Korvenmäen kuntoradan kiinteistöillä (202-511-1-54, 202-476-1-64, 202-476-2-4, 202-511-1-72) on tehty harvennushakkuita vuonna 2012 (Metsäkeskus, a).

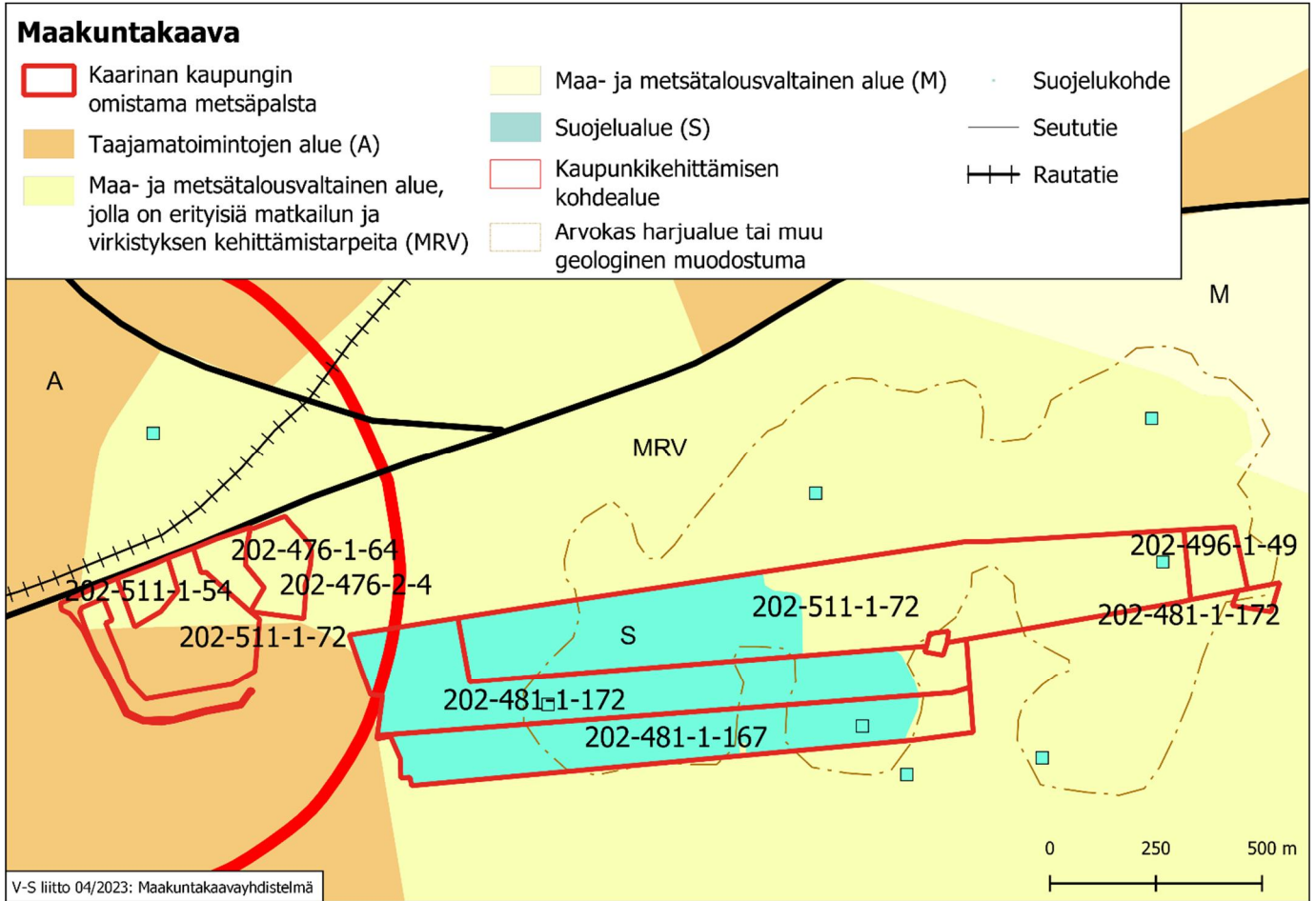
**Arvokkaat luontokohteet:**

Huttalan linnavuori: Maakunnallisesti arvokas perinnebiotooppi. Suojeluperuste: perinnebiotooppi, kasvilajisto, muinaismuisto, maisema, kalliointo (Kaarinan luontoselvitys 2016).

**Metsälain erityisen tärkeät elinympäristöt, 10 §:**

Kaupungin omistamalla metsäpalstalla on pienvesistöjen välitön lähiympäristö (Metsäkeskus, b).

### 5.3 Kaavatilanne



Kuva 17. Maakuntakaavaote Piikkiön Linnavuoren ja Korvenmäen kuntoradan metsien alueelta

Alueella on voimassa maakuntakaava (kuva 17). Korvenmäen kuntoradan metsän alueella ovat voimassa seuraavat maakuntakaavamerkinnot:

- **Maa- ja metsätalousvaltainen alue, jolla on erityisiä matkailun ja virkistystyksen kehittämistarpeita (MRV).** Alueita voidaan osoittaa maa- ja metsätalouden lisäksi loma-asumiseen ja matkailutoiminnoille. Alueita voidaan käyttää myös harkitusti haja-asutusluonteiseen pysyvään asutukseen. Suunnittelumääräys: Olemassa olevien alueiden täydennykseksi ja laajennukseksi voidaan yksityiskohtaisemmassa suunnittelussa osoittaa pääasiallista käyttötarkoitusta kohtuuttomasti haittaamatta loma-asutusta, matkailua ja virkistyskäyttöä palvelevia toimintoja, sekä maisema- ja ympäristönäkökohdat huomioon ottaen mm. uutta pysyvää asumista ja, erityislainsäädännön ohjaamana, myös muita toimintoja.



- **Taajamatoimintojen alue (A):** Valtakunnallisesti, maakunnallisesti tai seudullisesti merkittävät asumisen ja muiden taajamatoimintojen alueet. Sisältää asuinalueiden lisäksi paikallisia palvelukeskuksia, työpaikka-alueita ja ympäristöhäiriöitä aiheuttamattomia, pienehköjä teollisuusalueita sekä seututeitä pienempiä liikenneväyliä, lähivirkistysalueita sekä erityisalueita. Suunnittelumääräys: Alueen kehittämistä tulee edistää johdonmukaisella suunnittelulla ja kaavoituksella olevaa yhdyskuntarakennetta täydentäen. Alueen maankäytön kehittämisen, liikenteellisten ratkaisujen ja palvelujen yhteensovittamisen tulee olla taajamakuvaa eheyttävää ja taajamakuvalliset ominaispiirteet huomioivaa.

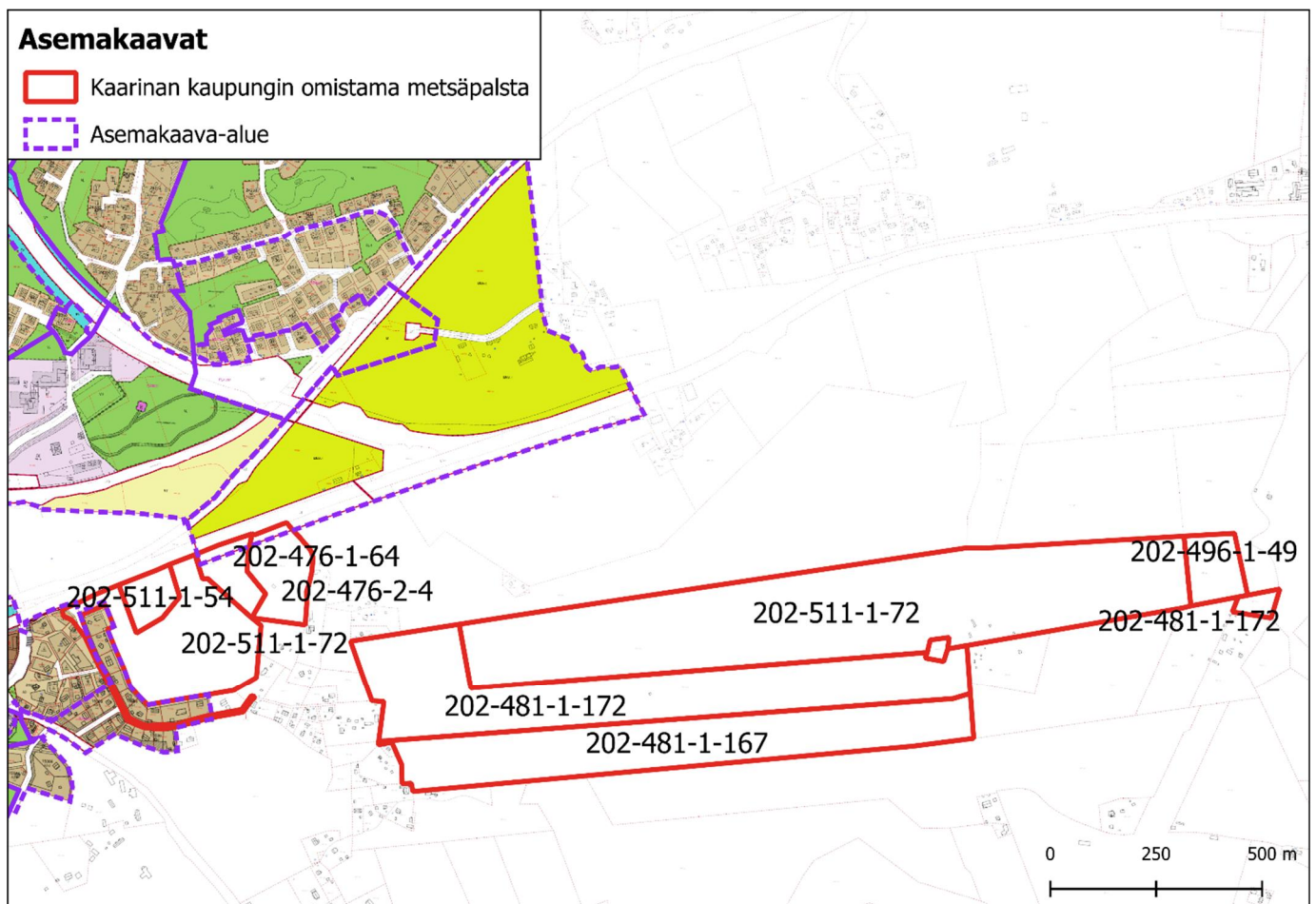
Piikkiön Linnavuoren metsän alueella on myös voimassa MRV-merkintä. Muut alueella voimassa olevat maakuntakaavamerkinnot ovat:

- **Suojelualue (S):** Valtakunnallisesti, maakunnallisesti tai seudullisesti merkittävät luonnonsuojelualueet ja luontoarvoiltaan erityiset alueet. Muiden kuin luonnonsuojelulain nojalla suojeltujen tai suojeltavaksi tarkoitettujen alueiden osalta ratkaistaan alueen suojelun toteuttamistarve ja -tapa yksityiskohtaisemmassa suunnittelussa. Suojelumääräys: Suunnitelmien ja toimenpiteiden alueella tulee olla luonnonarvoja turvaavia ja edistäviä.
- **Muinaisjäännöskohde:** Muinaismuistolain rauhoittama kiinteä muinaisjäännös. Suojelumääräys: Muinaismuistolain rauhoittama kiinteä muinaisjäännös. Muinaisjäännökset tulee ottaa huomioon maankäytön suunnittelussa ja rakentamisessa. Museoviranomaisilta on muinaismuistolain mukaisesti pyydettävä lausunto suunnitelmista ja toimenpiteistä alueella.
- **Arvokas geologinen muodostuma:** Merkinnällä osoitetaan geologisesti arvokkaat harju-, kallio- ja moreenimuodostumat, tuuli- ja rantakerrostumat sekä kivikot. Suojelumääräys: Alueen erityispiirteitä haitallisesti muuttavat toimenpiteet ovat kiellettyjä. Erityistä huomiota on kiinnitettävä alueella sijaitsevan, geologisesti arvokkaan muodostuman suojeluun ja hoitoon.

Maakuntakaavassa osoitettu arvokas geologinen muodostuma on Linnavuori-Pohtionvuoren kallioalue, joka esitetty kuvan 17 kartalla ohuella ruskealla katkopisteviivalla. Kohde kuuluu arvoluokkaan 2 (maakunnallisesti arvokas) ja sen pinta-ala on 115 ha. Maakuntakaavan taustaselvityksen *Geologisesti arvokkaat alueet Varsinais-Suomessa* kohdekortissa alueesta on esitetty seuraava kuvaus: Linnavuori-Pohtionvuori on maakunnallisesti arvokas kallioalue. Se sijaitsee Kaarinan Piikkiön keskustan itäpuolella. Metsäinen ja massiivisen jyrkänteinen, maisemallisesti ja biologisesti merkittävä kallioalue kohoaa 70 metriä ympäristöään korkeammalle. Muutamien paikoin laelta avautuu erinomaisia näköaloja etenkin lounaisosan Linnavuoren

relta. Alueen lajisto on monipuolista ja edustavaakin, mielenkiintoisimpina kohteina pohjoisosan Pohtionvuoren itärinteen lehtolaikut, sekä Pohtionvuoren ja Kiettön välinotkelman puoroa reunustava ruohoheinäkorpi. Alue on hyvin merkittävä linnavuorensa ja muinaishautojensa myötä.

Alueella on voimassa oikeusvaikutukseton Piikkiön keskustan osayleiskaava vuodelta 1999.



**Kuva 18. Asemakaavaote Piikkiön Linnavuoren ja Korvenmäen kuntoradan metsien alueelta**

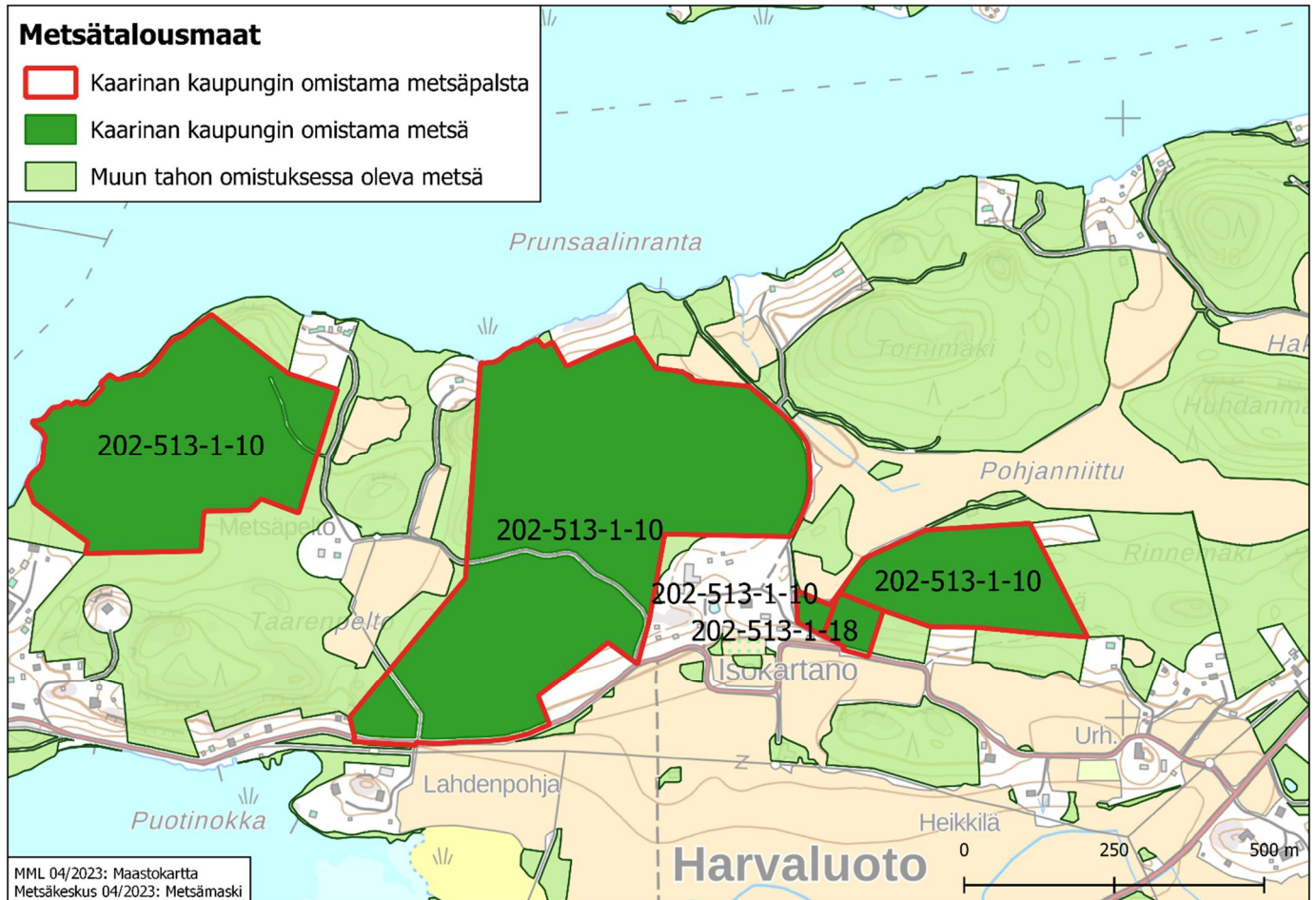
Lähiympäristön asemakaavatilanne on esitetty kuvassa 18. Lähimpiä asemakaava-alueita ovat Puostan ja Katarin sekä Makarlan asemakaava-alueet.

## 5.4 Rakennemalli ja tuleva maankäyttö

Piikkiön Linnavuoren ja Korvenmäen kuntoradan metsät eivät sijaitse Turun kaupunkiseudun rakennemalli 2035 alueella. Alue sijoittuu osittain vireillä olevan Piikkiön taajaman ja kehätien varren osayleiskaavan alueelle.

## 6. Harvaluodon metsä

### 6.1 Aluekuvaus



**Kuva 19. Harvaluodon metsän alue**

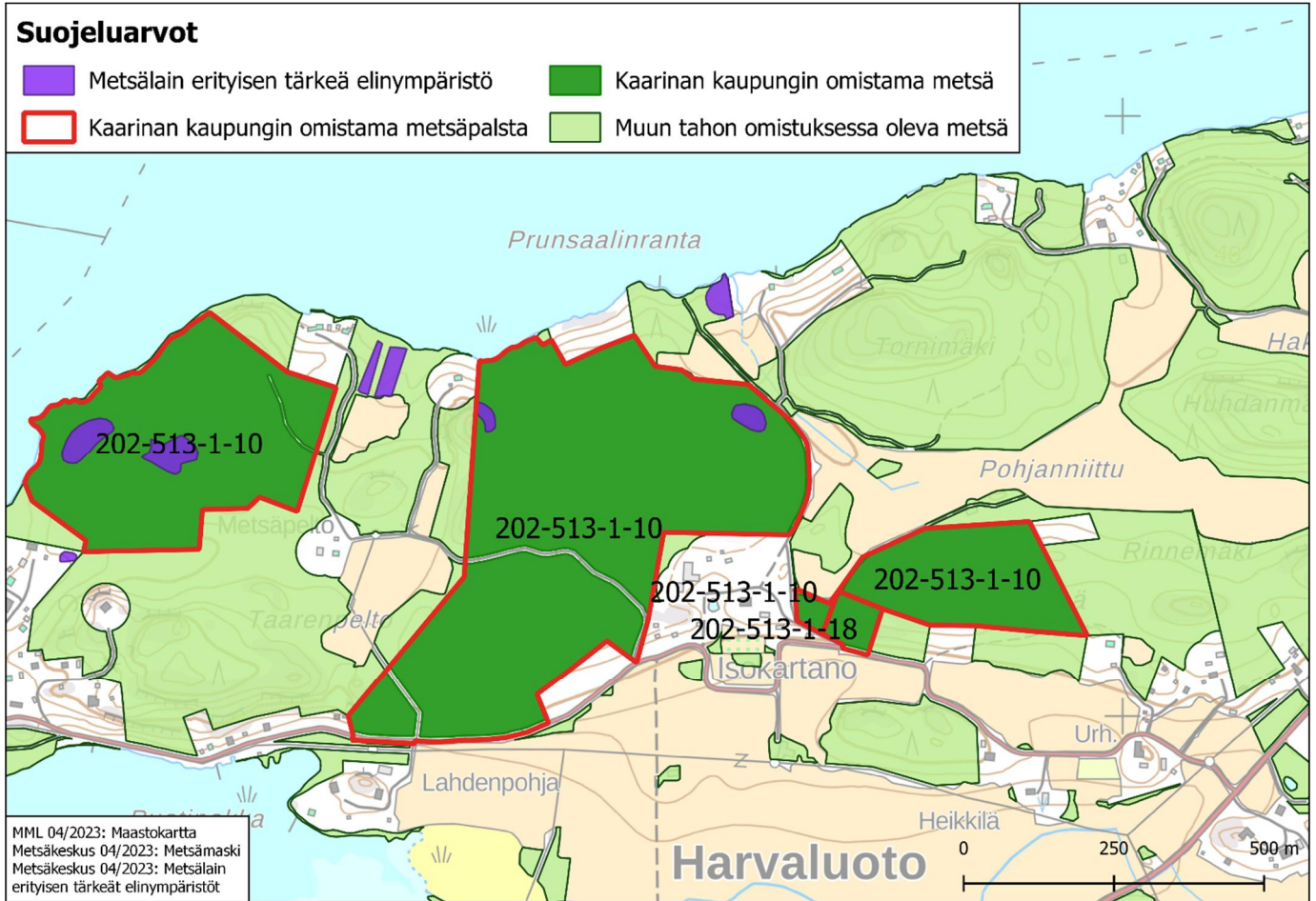
Harvaluodon metsän pinta-ala- ja puustotiedot on esitetty taulukossa 5. Kaupungin omistama metsä jakautuu kolmeen erilliseen osaan. Kaupungin omistamien metsäpalstojen pinta-ala on yhteensä 45 ha ja niillä sijaitsevilla 46 kuviolla on puustoa yhteensä 6 367 m<sup>3</sup> (OmaMetsä 2023).

**Taulukko 5. Harvaluodon metsätiedot (OmaMetsä 2023)**

Kiinteistö	Metsäpals- tojen luku- määrä (kpl)	Kiinteistön pinta-ala (ha)	Metsäkuvi- oiden luku- määrä (kpl)	Metsäkuvioiden pinta-ala (ha)	Metsäkuvioiden kokonaispuusto (m <sup>3</sup> )
202-513-1-10 Palomäki	3	44,85	46	45,28	6 367
<b>Yhteensä</b>	<b>3</b>	<b>44,85</b>	<b>46</b>	<b>45,28</b>	<b>6 367</b>



## 6.2 Suojeluarvot



Kuva 20. Harvaluodon metsän suojeluarvot

Läntinen ja keskimmäinen metsäpalsta sijaitsevat maakuntakaavaan merkityllä arvokkaan geologisen muodostuman alueella (kuva 21).

### **METSO-selvitys 2011 (Pusa 2011), METSO-täydennys 2012 (Pusa 2013) ja metsänkäyttöilmoitukset (04/2023 asti):**

Näissä metsäkohteissa ei ole teetetty selvitystä metsän suojeluarvoista. Vuonna 2022 metsäpalstojen soveltuvuutta METSO-ohjelmaan arvioitiin Varsinais-Suomen ELY-keskuksen toimesta. ELY-keskuksen arvion mukaan keskimmäinen alue soveltuisi kokonaisuudessaan METSO-ohjelmaan. Vähän yli puolet alueesta on METSO:n I-luokan kohdetta ja loput menisivät III-luokan kohteina. Alueella on hienoja kallioketoja ja jyrkänteitä. Nuoret rauduskoivikot ovat pääosin lehtoja ja joukossa kasvaa myös vaahteraa ja tammea. Itäinen palsta on ELY-keskuksen arvion mukaan METSO:n I-luokkaa. Läntisellä palstalla on METSO:n I-



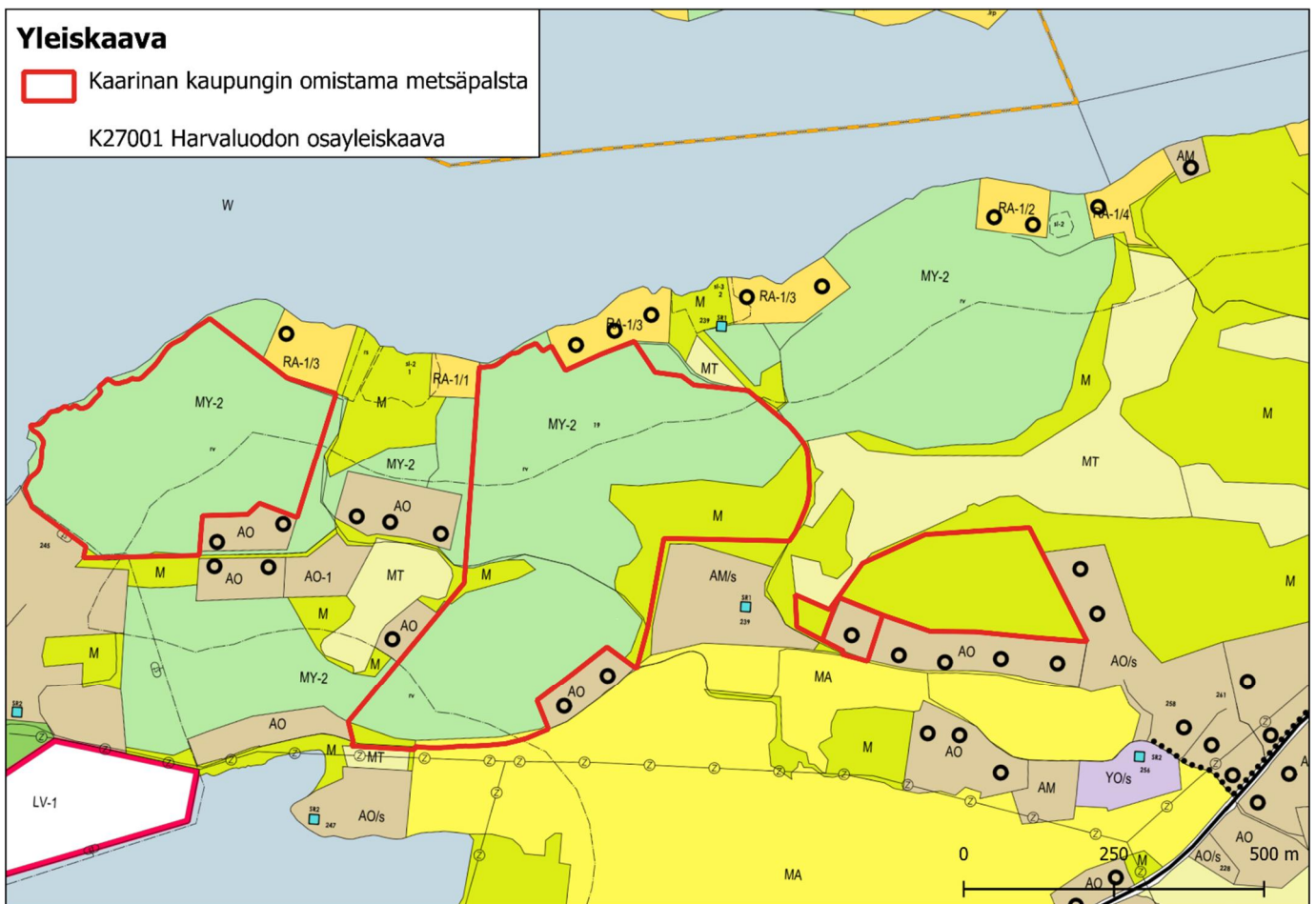
- **Maa- ja metsätalousvaltainen alue, jolla on erityisiä matkailun ja virkistyskehittämistarpeita (MRV)** Alueita voidaan osoittaa maa- ja metsätalouden lisäksi loma-asumiseen ja matkailutoiminnoille. Alueita voidaan käyttää myös harkitusti haja-asutusluonteiseen pysyvään asutukseen. Suunnittelumääräys: Olemassa olevien alueiden täydennykseksi ja laajennukseksi voidaan yksityiskohtaisemmassa suunnittelussa osoittaa pääasiallista käyttötarkoitusta kohtuuttomasti haittaamatta loma-asutusta, matkailua ja virkistyskäyttöä palvelevia toimintoja, sekä maisema- ja ympäristönäkökohdat huomioon ottaen mm. uutta pysyvää asumista ja, erityislainsäädännön ohjaamana, myös muita toimintoja.
- **Virkistysalue (V):** Valtakunnallisesti, maakunnallisesti tai seudullisesti merkittävät ulkoilu-, retkeily-, urheilu- ja muut virkistysalueet.
- **Arvokas geologinen muodostuma:** Merkinnällä osoitetaan geologisesti arvokkaat harju-, kallio- ja moreenimuodostumat, tuuli- ja rantakerrostumat sekä kivikot. Suojelumääräys: Alueen erityispiirteitä haitallisesti muuttavat toimenpiteet ovat kiellettyjä. Erityistä huomiota on kiinnitettävä alueella sijaitsevan, geologisesti arvokkaan muodostuman suojeluun ja hoitoon.

Maakuntakaavassa osoitettu arvokas geologinen muodostuma on Palomäen kallioalue, joka esitetty kuvan 21 kartalla ohuella ruskealla katkopisteiviivalla. Kohde kuuluu arvoluokkaan 2 (maakunnallisesti arvokas) ja sen pinta-ala on 78 ha. Maakuntakaavan taustaselvityksen *Geologisesti arvokkaat alueet Varsinais-Suomessa* kohdekortissa alueesta on esitetty seuraava kuvaus: Harvaluodon saaren luoteisosassa sijaitseva Palomäki on maakunnallisesti arvokas kallioalue. Laaja alue koostuu jyrkänteisistä kallioselännteistä ja niiden välisistä notkelmista. Maisemallisesti, geologisesti ja biologisesti merkittävän alueen jyrkänteiset ja osittain avokallioiset rinteet erottuvat selvästi mereltä päin. Lakiosista ja rinteiltä avautuu erinomaisia merenlahtimaisemia. Lakiosien silokallioselännteet ovat kohtalaisen edustavia, kuin myös pohjois-, länsi- ja eteläsivujen pystyjyrkänteiset kallioseinämät. Lajisto on monipuolista alueen vaihtelevissa ympäristöissä.

Alueella on maakuntakaavan lisäksi voimassa Harvaluodon osayleiskaava (K27001). Osayleiskaavassa (kuva 22) kaksi metsäaluetta sijoittuu pääosin **maa- ja metsätalousvaltaiselle alueelle, jolla on ympäristöarvoja (MY-2)**: Maakunnallisesti/paikallisesti arvokas kallioalue. Alueella sallitaan ainoastaan maa- ja metsätaloutta palveleva rakentaminen. Maankäyttö- ja rakennuslain 43.2 §:n nojalla määrätään, että alueella on kielletty maaperän kaivaminen, louhiminen, tasoittaminen, täyttäminen sekä muut alueen luonnontilaa vaarantavat toimenpiteet ilman kunnan myöntämää maisematyölupaa. Alueen luonnontilan vaarantamiseksi ei kuitenkaan katsota sellaisia metsänhoidollisia hakkuita ja metsänuudistamisen kannalta tarpeellista kevyttä maanpinnan muokkausta, joka ei oleellisesti muuta maisemakuvaa. Alueella on kiinnitettävä erityistä huomiota kulttuuri- ja luonnonmaiseman arvoihin.



Kolmas eli itäisin metsäalueista sekä pienemmät alueet keskimmäisestä metsäalueesta sijoittuvat puolestaan yleiskaavan **maa- ja metsätalousvaltaiselle alueelle (M)**: Alueelle sallitaan maa-, metsä- ja kalataloutta palveleva rakentaminen, sekä maatilamatkailua palveleva rakentaminen. Maatilamatkailua palvelevien majoitustilojen tulee sijaita maatilana päärakennuksessa tai sen pihapiirissä. Mikäli alueelle sallitaan maa- ja metsätalouteen kuulumaton asunto- ja loma-asuntorakentaminen, tulee rakennuspaikan koon olla vähintään 1 ha. Metsänreunat tulee maisemakuvallisin perustein jättää rakentamatta. Rakennusten on sijoitukseltaan, kooltaan, muodoltaan, materiaaleiltaan ja väritykseltään sopeuduttava olemassa olevaan rakennuskantaan ja maisemaan turmelematta luonnonarvoja. Rakennettavat tiet ja yhdyskuntateknisen huollon verkostot tulee sopeuttaa ympäristöön sekä sijainniltaan että rakenteiltaan. Itäisimmän metsäalueen reunustoille on osoitettu myös uusia rakennuspaikkoja erillispientaloille (AO ja AO/S).



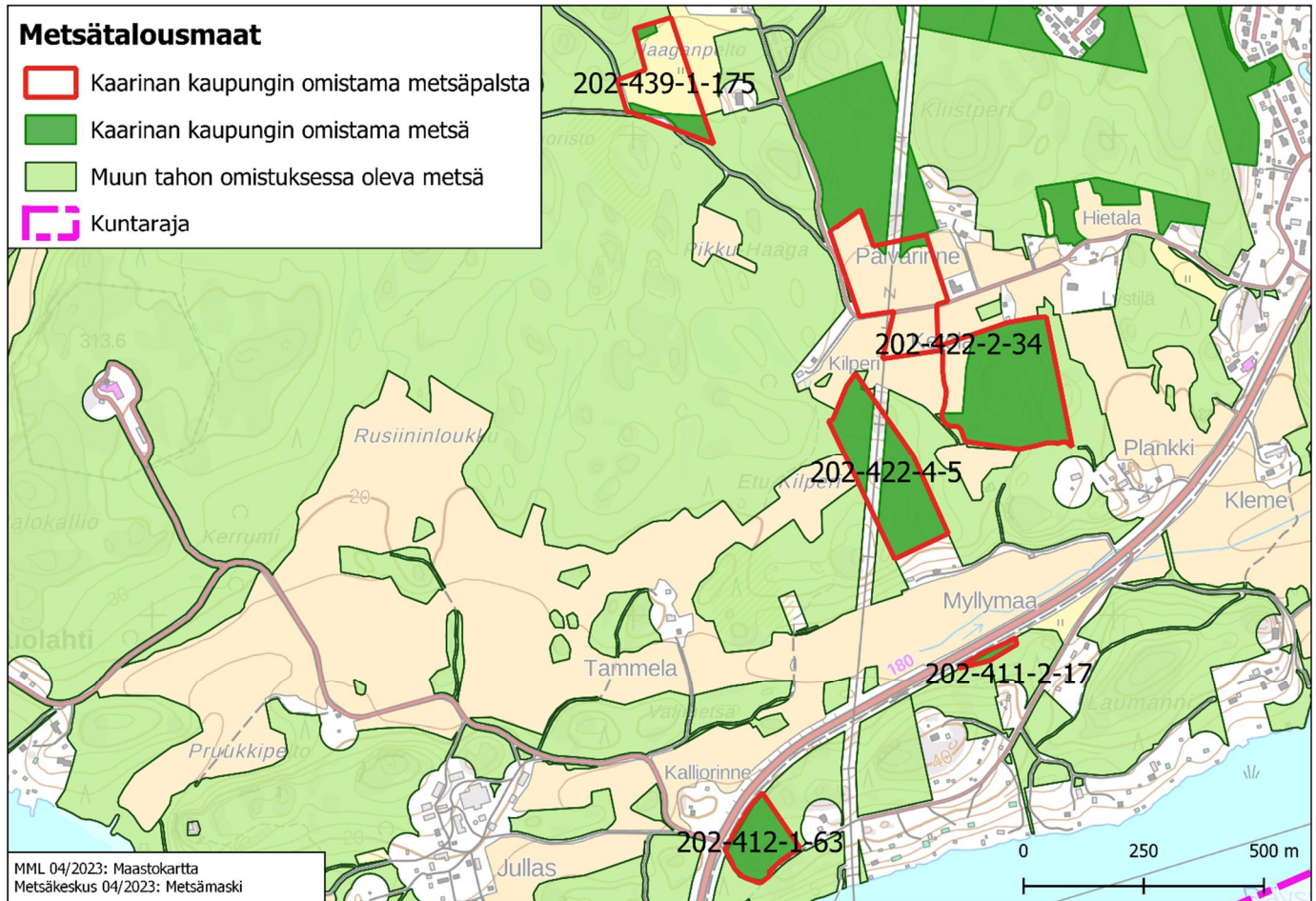
Kuva 22. Yleiskaavaote Harvaluodon metsän alueelta

## 6.4 Rakennemalli ja tuleva maankäyttö

Harvaluodon metsä ei sijaitse Turun kaupunkiseudun rakennemalli 2035 alueella.

## 7. Kuusiston metsä

### 7.1 Aluekuvaus



**Kuva 23. Kuusiston metsän alue**

Kuusiston metsän pinta-ala ja puustotiedot on esitetty taulukossa 6 niiltä kolmelta kiinteistöltä, joilta kyseiset tiedot olivat saatavilla huhtikuussa 2023.

**Taulukko 6. Kuusiston metsätiedot (OmaMetsä 2023)**

Kiinteistö	Metsäpals- tojen luku- määrä (kpl)	Kiinteistön pinta-ala (ha)	Metsäkuvi- oiden luku- määrä (kpl)	Metsäkuvioi- den pinta-ala (ha)	Metsäkuvioiden kokonaispuusto (m <sup>3</sup> )
202-412-1-63 Korsnäsinpuisto	1	1,57	3	1,57	63
202-422-4-5 Kunnanmetsä	1	3,98	5	4,22	375
202-422-2-34 Tammela	1	9,64	4	5,02	801
<b>Yhteensä</b>	<b>3</b>	<b>15,19</b>	<b>12</b>	<b>10,81</b>	<b>1 239</b>



Kaarinan kaupunki omistaa Kuusistossa Saaristotien molemmin puolin yksittäisiä metsäpalstoja, jotka ovat osa isompia metsäalueita. Metsäalaltaan kolmen suurimman kaupungin omistuksessa olevan metsäpalstan pinta-ala on yhteensä 15 ha ja niillä sijaitsevilla 12 kuviolla on puustoa yhteensä 1 239 m<sup>3</sup> (OmaMetsä 2023).

## 7.2 Suojeluarvot



**Kuva 24. Kuusiston metsän suojeluarvot**

### **METSO-selvitys 2011 (Pusa 2011), METSO-täydennys 2012 (Pusa 2013 ja metsänkäyttöilmoitukset (04/2023 asti):**

Kuvan 24 kartalle merkityillä kaupungin metsäpalstoilla ei ole teetetty metsän suojeluarvoselvityksiä.

Kiinteistöllä 202-422-2-34 on tehty metsänkäyttöilmoitus vuonna 2022, joka koskee yhden kuvion osalta ensiharvennusta ja yhden kuvion osalta kaistalehakkua. Kiinteistöllä 202-422-4-5 on tehty metsänkäyt-

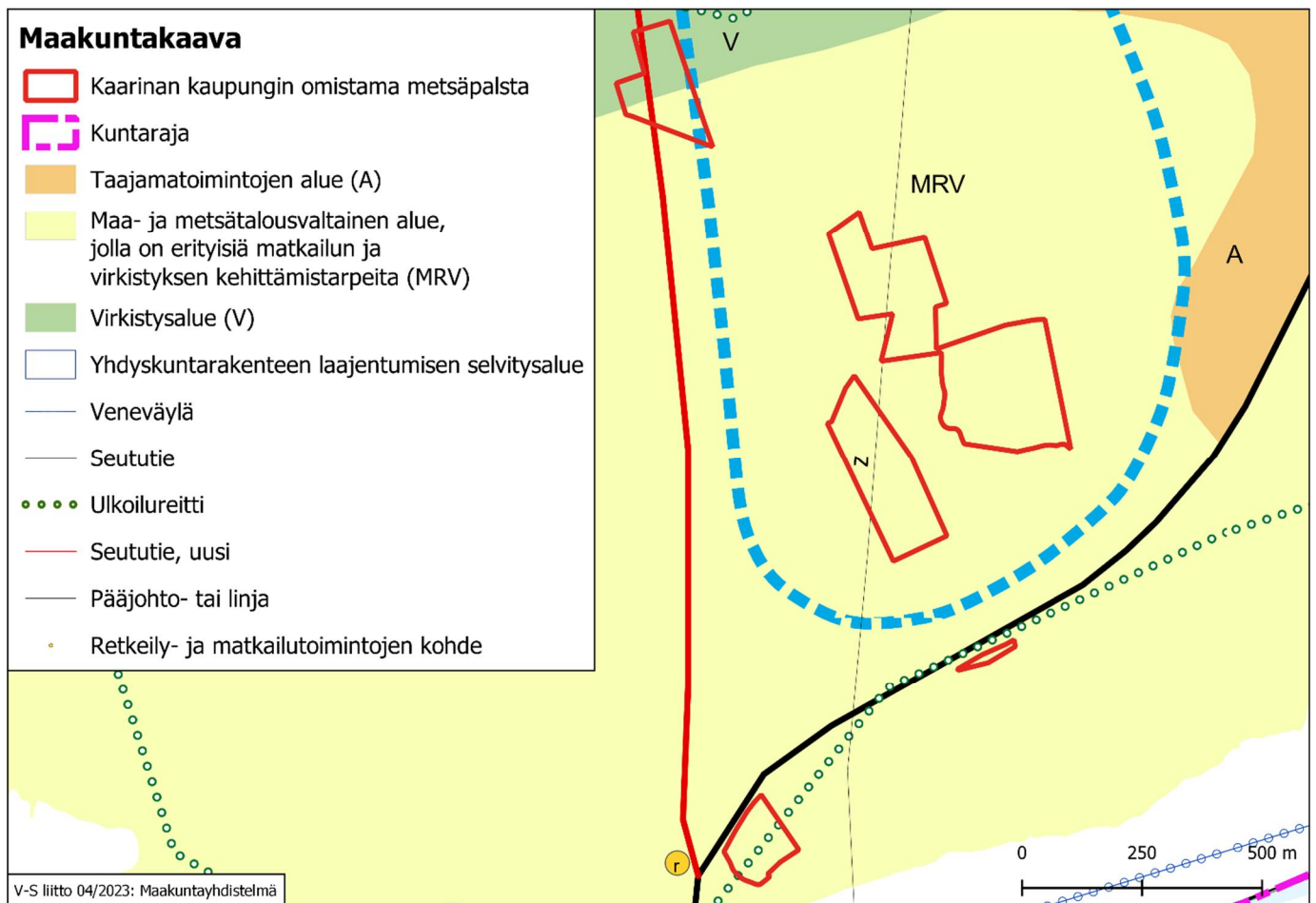


töilmoitus vuonna 2022 joka koskee yhden kuvion osalta ylispuiden poistoa ja kahden kuvion osalta harvennushakkuita. Kiinteistöllä 202-412-1-63 on tehty hakkuita, yhdellä kuviolla avohakkuu vuonna 2005 ja yhdellä kuviolla harvennushakkuu vuonna 2005. (Metsäkeskus, a)

**Metsälain erityisen tärkeät elinympäristöt, 10 §:**

Kaupungin omistamien metsäpalstojen sisällä ei ole Metsäkeskuksen tiedossa olevia metsälain erityisen tärkeitä elinympäristöjä (Metsäkeskus, b).

7.3 Kaavatilanne

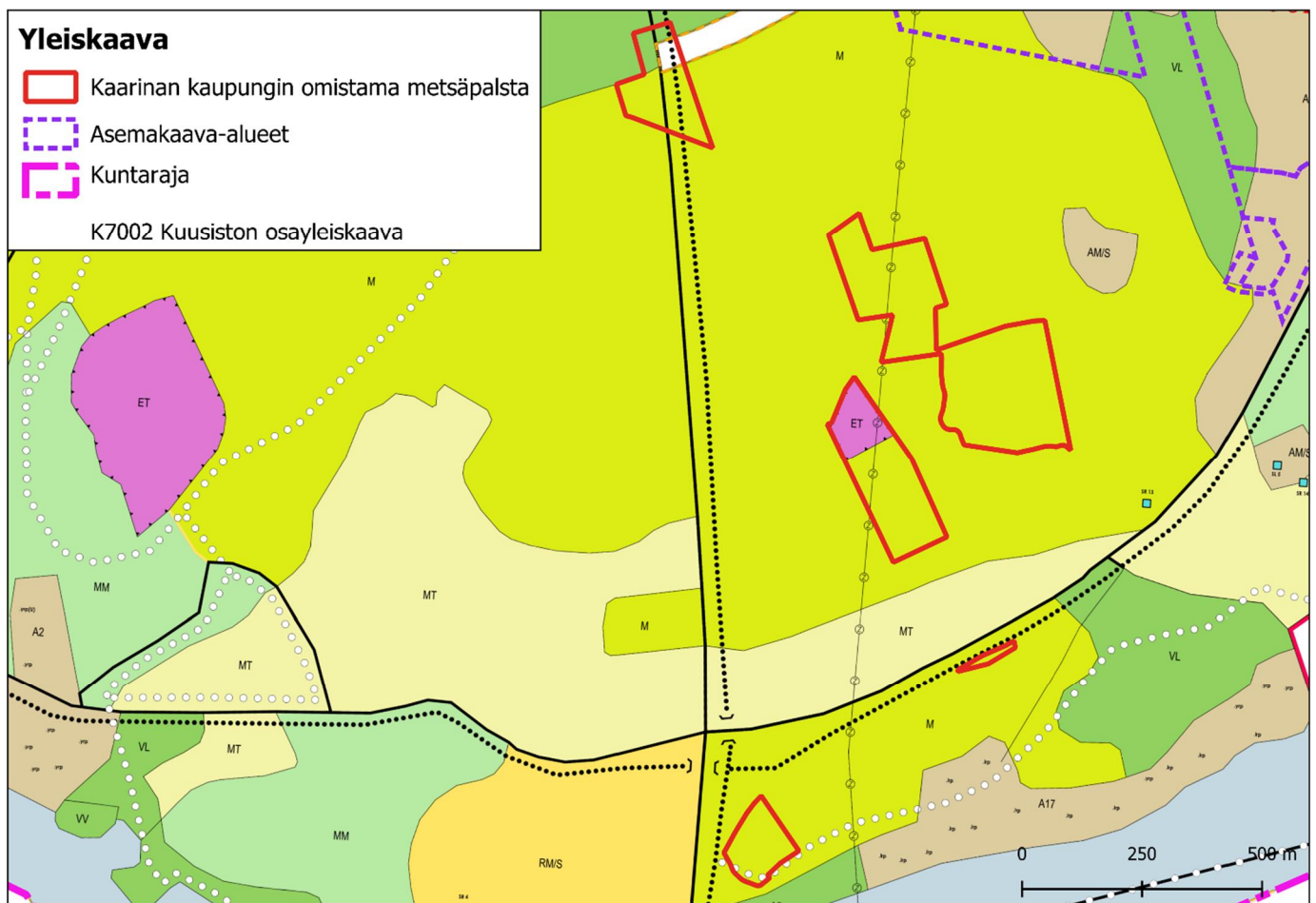


**Kuva 25. Maakuntakaavaote Kuusiston metsän alueelta**

Kuusiston metsien alueet on osoitettu maakuntakaavassa pääosin **maa- ja metsätalousvaltaiseksi alueeksi, jolla on erityisiä matkailun ja virkistystyksen kehittämistarpeita (MRV)** ja jota koskee seuraava

suunnittelumääräys: Olemassa olevien alueiden täydennykseksi ja laajenukseksi voidaan yksityiskohtaisemmassa suunnittelussa osoittaa pääasiallista käyttötarkoitusta kohtuuttomasti haittaamatta loma-asutusta, matkailua ja virkistyskäyttöä palvelevia toimintoja, sekä maisema- ja ympäristönäkökohdat huomioon ottaen mm. uutta pysyvää asumista ja, erityislainsäädännön ohjaamana, myös muita toimintoja.

Osa kiinteistöistä sijoittuu **yhdyskuntarakenteen laajentumisen selvitysalueelle**, joka on pitkällä aikavälillä tapahtuvalle suunnitellulle kehitykselle turvattu alue. Kaavamääräykseen liittyvät seuraavat suunnittelumääräykset: Mahdollinen alueiden käyttöönotto tulee ajoittaa aikaan, jolloin seudun yhdyskuntarakenteen kestävä kehitys sen mahdollistaa. Suunnittelulla voidaan tutkia alueen pitkän aikavälin kehittämis-edellytyksiä arvioimalla vaikutukset ensisijaisten kaupunkikehittämisen kohdealueiden toteuttamiseen. Rakentaminen alueella ei saa laadullaan ja määrällään heikentää kaupunkikehittämisen kohdealueiden ja niihin sisältyvien taajamatoimintojen alueiden toteuttamista. Alueen suunnittelun tulee tukea kestävästä liikennejärjestelmän tavoitteita.

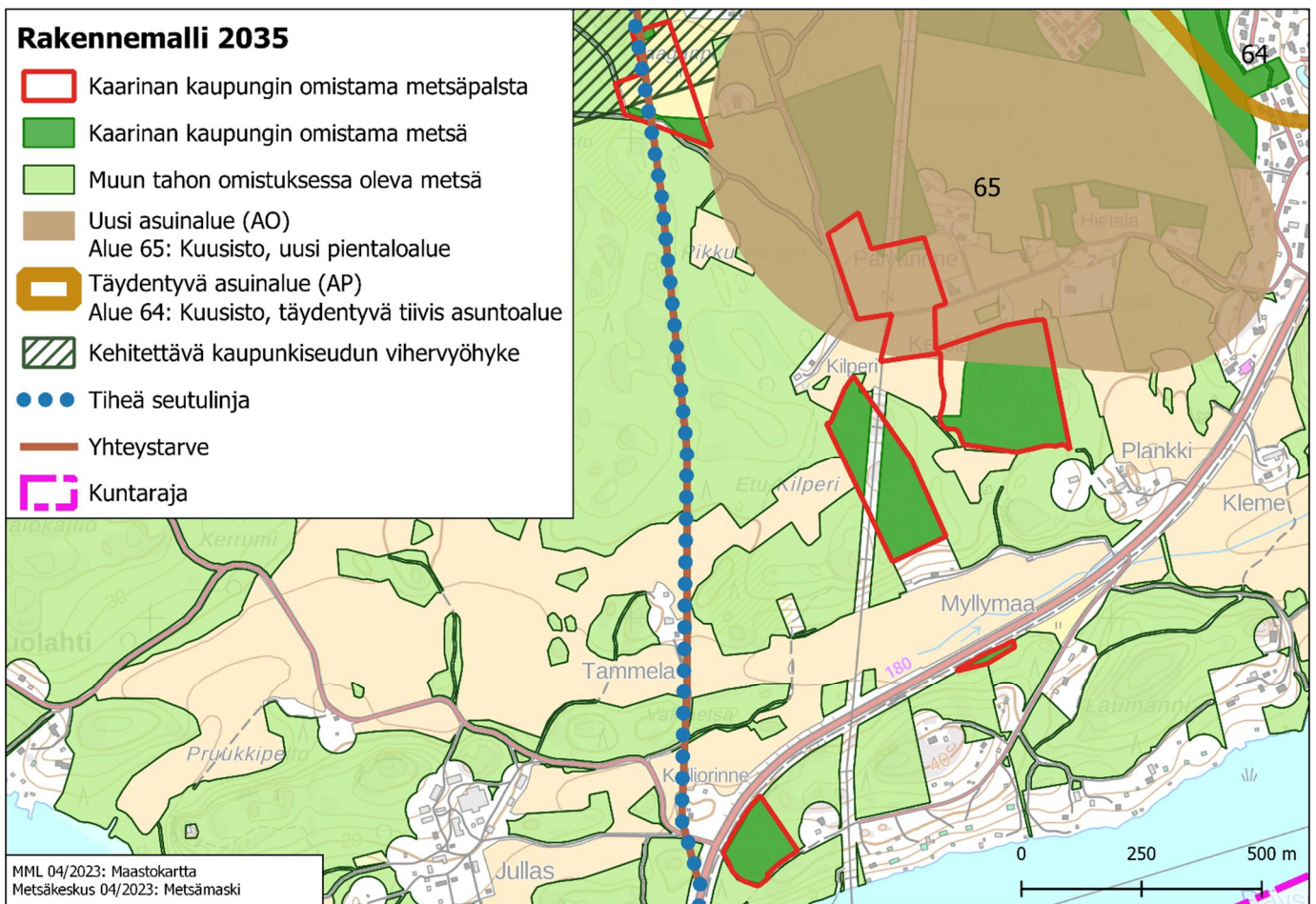


Kuva 26. Yleiskaavaote Kuusiston metsän alueelta

Kiinteistön 202-439-1-175 läpi kulkee uuden Kurkela-Kirjala seututien ohjeellinen linjaus. Lisäksi kyseinen kiinteistö sijoittuu osittain maakuntakaavan mukaiselle virkistysalueelle (V). Kiinteistöjä 202-422-4-5 ja 202-422-2-34 halkoo voimalinja ja kiinteistön 202-412-1-63 läpi on linjattu ohjeellinen ulkoilureitti.

Kuusiston osayleiskaavassa (K7002) metsäalueet sijoittuvat pääosin **maa- ja metsätalousvaltaiselle alueelle (M)**, jolla rakennuspaikan minimikoko on 10 000 m<sup>2</sup> (kuva 26). Kiinteistön 202-422-4-5 pohjoisosa on varattu yleiskaavassa **yhdyskuntateknisen huollon alueeksi (ET)**. Yleiskaavan viivamerkinnyt vastaavat maakuntakaavan mukaisia merkintöjä.

## 7.4 Rakennemalli ja tuleva maankäyttö



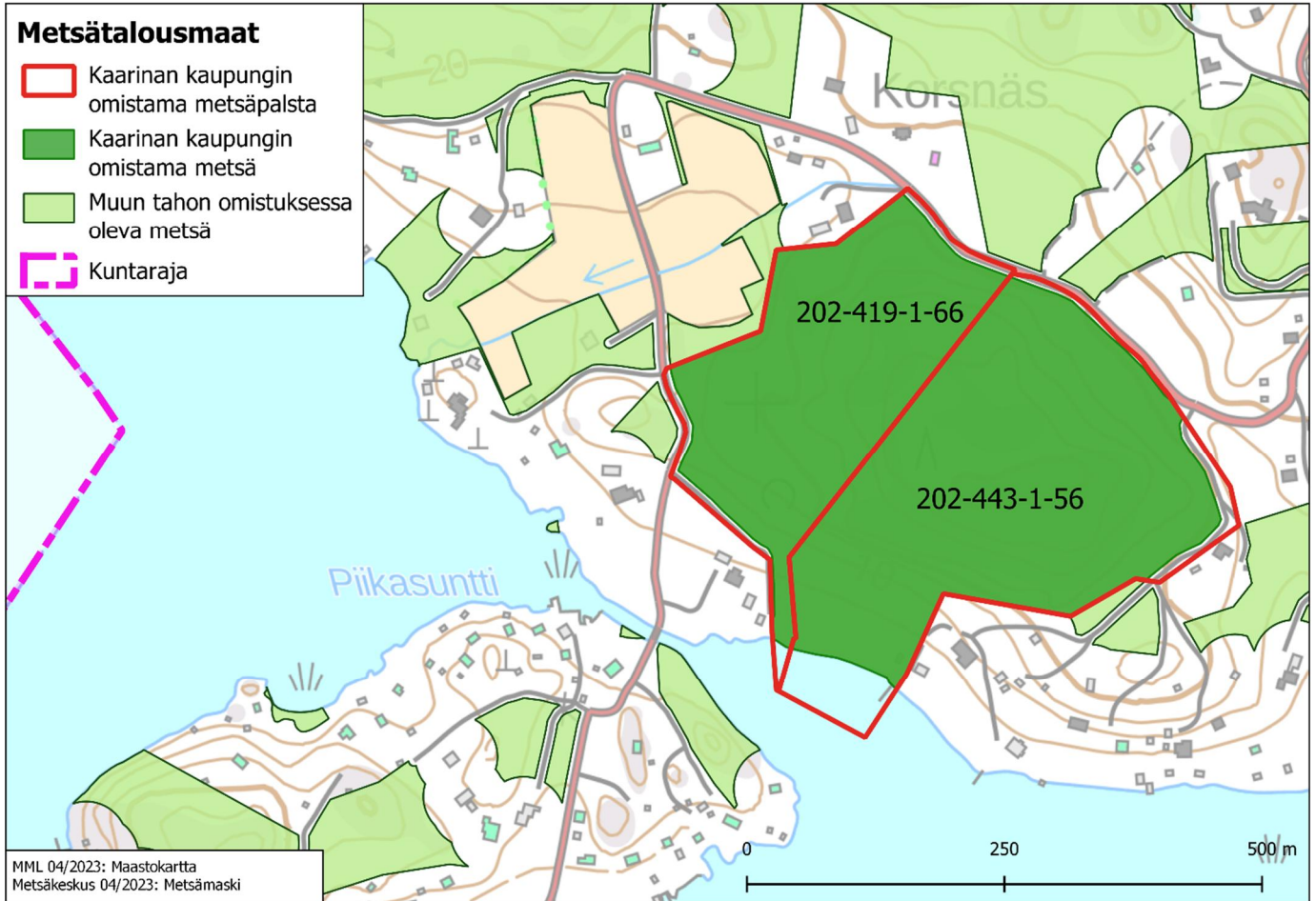
**Kuva 27. Ote Turun kaupunkiseudun rakennemallista 2035 Kuusiston metsän alueelta**

Kuusiston metsän alueelle sijoittuu osittain Turun kaupunkiseudun rakennemalli 2035 uusi asuinalue (AO). Kyseessä on alue 65, Kuusisto: uusi pientaloalue. Rakennemallin mukaan alueen asukasmäärän lisäys vuosina 2025-2035 olisi 1000 uutta asukasta, keskimääräinen aluetehokkuus 0,1 ja uusi kerrosala 50 000 k-m<sup>2</sup>. Kaarinan läntisen ohikulkutien linjaus kulkee alueelle merkityn yhteystarve-merkinnän mukaisesti.



## 8. Vuolahden metsä

### 8.1 Aluekuvaus



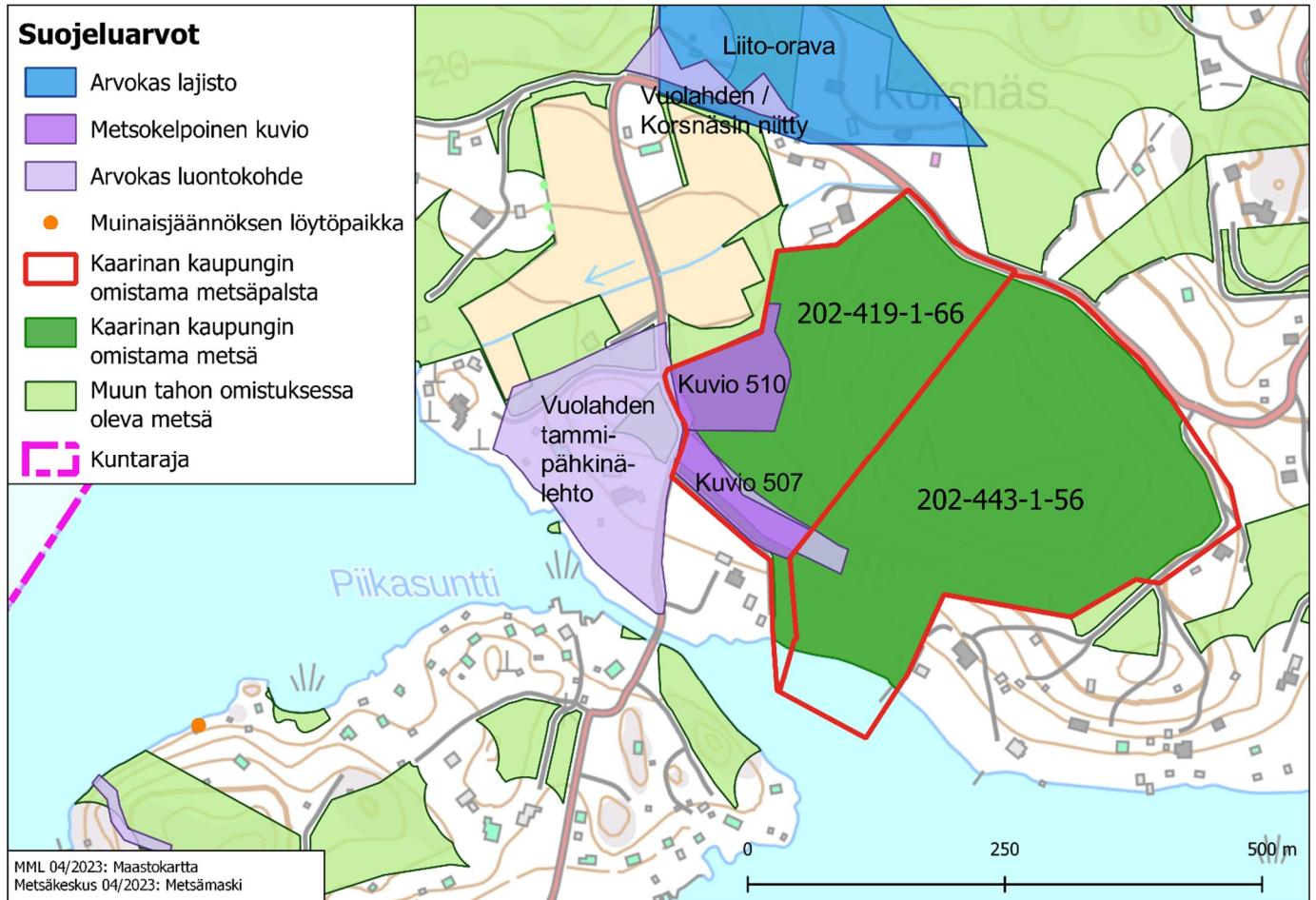
**Kuva 28. Vuolahden metsän alue**

Vuolahden metsän pinta-ala- ja puustotiedot on esitetty taulukossa 7. Kaupungin omistama metsä jakautuu kahdelle palstalle, jotka muodostavat yhden yhtenäisen yhteensä 15 ha metsäalueen. Metsäalueella sijaitsevilla 14 kuviolla on puustoa yhteensä 1 206 m<sup>3</sup> (OmaMetsä 2023).

**Taulukko 7. Vuolahden metsätiedot (OmaMetsä 2023)**

Kiinteistö	Metsäpals- tojen luku- määrä (kpl)	Kiinteistön pinta-ala (ha)	Metsäkuvi- oiden luku- määrä (kpl)	Metsäkuvioiden pinta-ala (ha)	Metsäkuvioiden kokonaispuusto (m <sup>3</sup> )
202-419-1-66 Villa Wolax I	1	6,31	7	6,32	770
202-443-1-56 Vuolahden ranta	1	9,4	7	9,18	436
<b>Yhteensä</b>	<b>2</b>	<b>15,71</b>	<b>14</b>	<b>15,5</b>	<b>1 206</b>

## 8.2 Suojeluarvot



Kuva 29. Vuolahden metsän suojeluarvot

### **METSO-selvitys 2011 (Pusa 2011), METSO-täydennys 2012 (Pusa 2013) ja metsänkäyttöilmoitukset (04/2023 asti):**

Kuvio 507: Metsokelpoinen kuvio luokka II, lehto (Pusa 2011). Hakkuut, harvennushakkuut 2006 (Metsäkeskus, a).

Kuvio 510: Metsokelpoinen kuvio luokka III, lehto (Pusa 2011). Hakkuut, ensiharvennus 2019 (Metsäkeskus, a).

Kiinteistöllä 202-419-1-66 on tehty lisäksi harvennushakkuita vuosina 2005 ja 2019, verho-, suojus- tai siemenpuuhakkuita vuosina 2005 ja 2019 sekä avohakkuuta vuonna 2005. Kiinteistöllä 202-443-1-56 on tehty mm. ylispuiden poistoa 2005 ja 2019, avohakkuuta 2005 sekä harvennushakkuita 2005 ja 2019. (Metsäkeskus, a)

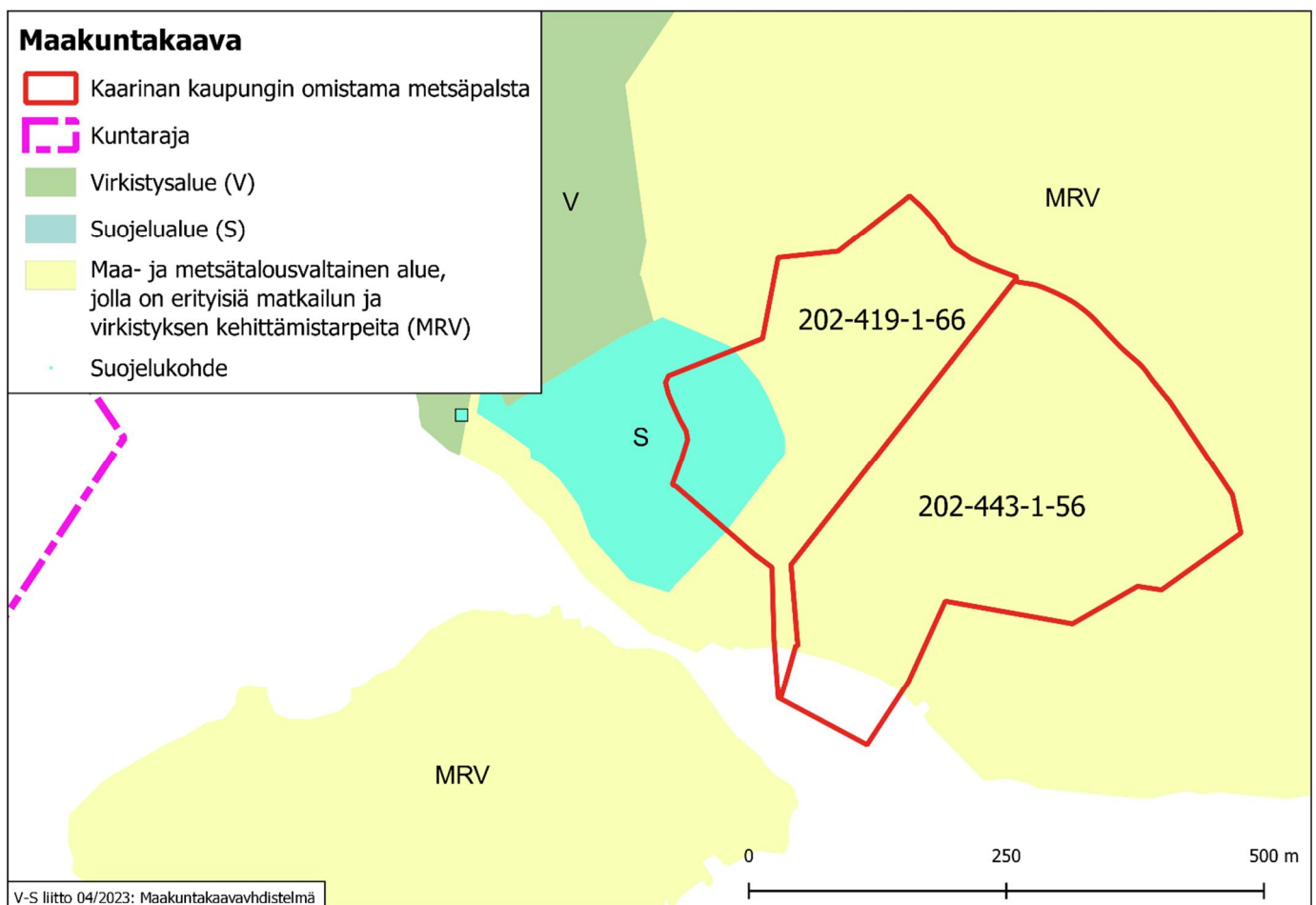
**Arvokas luontokohde:**

Vuolahden tammi-pähkinälehto: Puustossa kookkaita tammia, lisäksi mäntyä, koivua, vaahteraa ja lehmusta. Kohtalaisen luonnontilaista lehtoa pohjoisosan kalliomaellä (Kaarinan luontoselvitys 2001).

**Metsälain erityisen tärkeät elinympäristöt, 10 §:**

Kaupungin omistamien metsäpalstojen sisällä ei ole Metsäkeskuksen tiedossa olevia metsälain erityisen tärkeitä elinympäristöjä (Metsäkeskus, b).

8.3 Kaavatilanne



**Kuva 30. Maakuntakaavaote Vuolahden metsän alueelta**

Vuolahden metsän alue on osoitettu maakuntakaavassa (kuva 30) pääosin **maa- ja metsätaloustalouttaiseksi alueeksi, jolla on erityisiä matkailun ja virkistystarpeita (MRV)** ja jota koskee seuraava suunnittelumääräys: Olemassa olevien alueiden täydennykseksi ja laajenukseksi voidaan yksityiskohtaisemmassa suunnittelussa osoittaa pääasiallista käyttötarkoitusta kohtuuttomasti haittaamatta





Ranta-alue on varattu **lähivirkistysalueeksi (V)** ja **vesiliikennealueeksi (LV)**. Vesiliikennealue on tarkoitettu veneilyä palvelevia toimintoja varten, mutta alueelle ei saa sijoittaa veneiden talvisäilytystä. Pieni osa läntisestä metsäpalstasta sijoittuu asuntoalueelle (A1) ja luonnonsuojelualueelle (SL).

## 8.4 Rakennemalli ja tuleva maankäyttö

Vuolahden metsä ei sijaitse Turun kaupunkiseudun rakennemalli 2035 alueella.

## 9. Myytävissä olevat metsät

---

Alustavassa tarkastelussa myytäviksi mahdollisia/ kaupungin omistuksessa säilytettäviä alueita ovat:

- **Hepojoen metsät voidaan harkita myytäväksi**

202-477-1-43 itäinen palsta, myytävissä

202-477-1-43 läntinen palsta, myytävissä

202-477-1-43 eteläisin palsta, myytävissä (peltoa)

**Perustelu:** alueet on tarkoitettu pääasiallisesti maa-ja metsätalousvaltaiseksi alueeksi (M) eikä alueelle kohdistu Turun kaupunkiseudun rakennemallin 2035 taajaman laajenemisalueita.

- **Kellarimäen metsät tulisi jättää kokonaisuudessaan kaupungin omistukseen**

202-487-1-29 junaradan pohjoispuolinen palsta

202-487-1-29 junaradan eteläpuolinen palsta

202-487-1-29 moottoritien pohjoispuolinen palsta

202-487-1-29 moottoritien eteläpuolinen palsta

202-506-1-95 moottoritien pohjoispuolinen palsta

202-506-1-95 moottoritien eteläpuolinen palsta

**Perustelu:** kiinteistöt sijaitsevat osin yleiskaavoitetuilla ja osin yleiskaavoitettavana olevilla alueilla, ja liittyvät läheisesti sekä Raadelman liittymän että Pukkilan työpaikka-alueeseen sekä junarataan. Tuleva käyttö tullaan ratkaisemaan asemakaavoin.



• **Piikkiön Linnavuoren ja Korvenmäen kuntoradan metsät tulisi pääsääntöisesti jättää kaupungin omistukseen**

202-511-1-54

202-476-1-64

202-476-2-4

202-511-1-72 Korvenmäen kuntoradan puoleinen palsta

202-511-1-72 Linnavuoren puoleinen palsta

202-481-1-172 Linnavuoren eteläpuolella oleva pitkä palsta

202-481-1-167

202-496-1-49

202-481-1-172, itäisin palsta myytävissä kyläasumiseen?

**Perustelu:** Korvenmäen kuntoradan metsä on merkittävä virkistysalueena. Linnavuoren metsät muodostavat pääosiltaan merkittävän luonnonsuojelu- ja virkistyskokonaisuuden retkeilyreitteineen ja muinaismuistokohteineen sekä perinnebiotooppeineen. Myös luonnonsuojelualueen ulkopuolisella metsäalueella on miltei koko alueen kattava merkittävä geologinen muodostuma sekä itäinen osa Linnavuoren kiinteistöjä 202-511-1-72 ja 202-496-1-49 ovat metsokelpoisia tai metsälain tarkoittamaa erityisen tärkeää elinympäristöä, jolloin myytäviksi jäävät mahdolliset alueet ovat pienialaisia ja sirpaleisia Linnavuoren kokonaisuuden keskellä. Alueilla ei ole merkittävää metsätaloudellista arvoa. Mikäli keskellä olevat alueet myytäisiin, se voisi johtaa kokonaisuuden pirstoutumiseen.

Kiinteistö 202-481-1-172 sijaitsee Linnavuoren itäreunassa ja liittyy alueen kyläasutukseen. Myytävissä kyläasumiseen?

- **Harvaluodon metsä osin myytävissä, ja osin säilytettävä kaupungin omistuksessa virkistykseen ja suojeluun/ tai myydä Metso-suojeluun.**

202-513-1-10 läntisin palsta (säilytettävä virkistykseen ja suojeluun)

202-513-1-10 keskimäinen palsta (säilytettävä virkistykseen ja suojeluun)

202-513-1-10 itäisin palsta, myytävissä

202-513-1-10 rakennuspaikaksi lohkottu palsta, myytävissä

202-513-1-18 myytävissä

**Perustelu:** Kiinteistö 202-513-1-10 muodostuu neljästä palstasta ja on siirtynyt kaupungin omistukseen etuostokaupalla yhdyskuntarakentamiseen ja virkistysalueetarkoitukseen. Kiinteistö on osoitettu pääosin maa- ja metsätalousvaltaisiksi alueiksi, jolla on erityisiä matkailun ja virkistykseen kehittämistarpeita.

Osia kiinteistöstä 202-513-1-10 (keskimäinen ja läntisin palsta) on osoitettu valtakunnallisesti, maakunnallisesti tai seudullisesti merkittäväksi virkistysalueeksi (V) luonnonarvojen ja –varojen maakuntakaavassa, joka tuli voimaan 13.9.2021.

Voimassaolevassa Harvaluodon osayleiskaavassa (2003) kiinteistön keskimäinen ja läntisin osa on osoitettu maa- ja metsätalousvaltaiselle alueelle, jolla on ympäristöarvoja (MY-2) ja alueella vaaditaan maisematyölupaa. Molemmat palstat ovat geologisesti arvokkaita muodostumia. Molemmat palstat ovat maisemallisesti merkittäviä, ja iso osa palstoista on rantavyöhykkeellä. Näille palstoille tulee jatkossa tehdä jatkosuunnittelua virkistyskäytön- ja suojeluarvojen toteuttamiseksi.

Keskimäistä ja läntisintä palstaa ei tule myydä, vaan jatkokehittää alueen virkistyskäyttöarvoja.

Nämä palstat ovat harvoja Kaarinan kaupungin omistamia merenranta- tai rannanläheisiä alueita, joista ei tulisi luopua metsätaloudellisin perustein, tai metsätaloustalouteen.

202-513-1-10 itäisin palsta voisi olla myytävissä, sillä se sijoittuu maakuntakaavan MRV-alueelle ja yleiskaavan maa- ja metsätalousalueelle. Alue on todettu ELY-keskuksen puolelta myös kokonaisuudessaan Metso-kelpoiseksi.

202-513-1-10 rakennuspaikaksi lohkottu palsta ja 202-513-1-18 olisivat myytävissä.

• **Kuusiston metsäalueet tulisi jättää kokonaisuudessaan kaupungin omistukseen**

202-439-1-175

202-422-2-34

202-422-4-5

Perustelu: kiinteistöt sijoittuvat Kuusiston yleiskaavan maa- ja metsätalousalueelle (M), mutta kaava alkaa olla vanhentunut. Kaikki kolme kiinteistöä sijoittuvat joko jo rakennemallin 2035 uudeksi asun- toalueeksi tarkoitetulle tai maakuntakaavan yhdyskuntarakenteen laajentumisen selvitysalueelle. Alueet tullaan asemakaavoittamaan.

• **Vuolahden metsä tulisi jättää kokonaisuudessaan kaupungin omistukseen**

202-419-1-66

202-443-1-56

Perustelu: alue on maakuntakaavassa osoitettu maa- ja metsätalous-valtaiseksi alueeksi jolla on erityisiä matkailun ja virkistykseen kehittämistarpeita, jonka suunnittelumääräyksen mukaan alueelle voidaan osoittaa olemassa olevien alueiden täydennykseksi ja laajennukseksi myös muita toimintoja. Pienellä osalla aluetta on suojelualue (S). Kuusiston yleiskaavassa alue on osoitettu pääosin MM alueeksi eli maa ja metsätalousvaltaiseksi alueeksi jolla on erityisiä maisemallisia arvoja ja ranta-alue on osoitettu lähivirkistysalueeksi. Kuusiston yleiskaava alkaa olla vanhentunut, ja kiinteistöjen jatko- käyttö tulisi ratkaista yleiskaavalla (ja mahdollisesti asemakaavalla).

Alue on harvoja Kaarinan kaupungin omistamia merenranta- tai rannanläheisiä alueita, joista ei tulisi luopua metsätaloudellisin perustein, ja alueen yleiskaavamääräykset ja alueen virkistyskäyttöpaineet huomioiden alue ei ole tarkoitettu voimakkaaseen metsätaloukseen.



## 10. Lähteet

---

Euroopan parlamentti 2019. [https://www.europarl.europa.eu/news/fi/headlines/society/20190926STO62270/mita-hiilineutraalius-tarkoittaa-ja-miten-se-saavutetaan-2050-mennessa?&at\\_campaign=20234-Green&at\\_medium=Google\\_Ads&at\\_platform=Search&at\\_creation=RSA&at\\_goal=TR\\_G&at\\_audience=hiilineutraali&at\\_topic=Carbon\\_Neutral&at\\_location=FI&gclid=EAlaIQobChMI3eqP3er2\\_gIVpwV7Ch2NMw59EAAYAiAAEgLDaPD\\_BwE](https://www.europarl.europa.eu/news/fi/headlines/society/20190926STO62270/mita-hiilineutraalius-tarkoittaa-ja-miten-se-saavutetaan-2050-mennessa?&at_campaign=20234-Green&at_medium=Google_Ads&at_platform=Search&at_creation=RSA&at_goal=TR_G&at_audience=hiilineutraali&at_topic=Carbon_Neutral&at_location=FI&gclid=EAlaIQobChMI3eqP3er2_gIVpwV7Ch2NMw59EAAYAiAAEgLDaPD_BwE). Päivitetty 4.10.2019. Viitattu 15.5.2023.

Kaarinan kaupungin ilmasto-ohjelma 2021. [https://kaarina.fi/sites/default/files/media/files/ilmasto-ohjelma\\_2030\\_kva\\_paatoksen\\_mukainen\\_166105.pdf](https://kaarina.fi/sites/default/files/media/files/ilmasto-ohjelma_2030_kva_paatoksen_mukainen_166105.pdf). Päivitetty 7.4.2021. Viitattu 15.5.2023.

Kaarinan kaupungin viherpalveluohjelma 2023-2032. [Kaarinan viherpalvelu-ohjelma 2023-2032](#). Päivitetty 4.4.2023. Viitattu 22.5.2023

Kaarinan luontoselvitys 2001. Suunnittelukeskus Oy.

Kaarinan luontoselvitys 2016.

Karhilahti, A. 2010. Kaarinan Kellarimäen alueen liito-oravaesiintymät 2010 ja muut luontoarvot.

Keto-Tokoi P., Saaristo L., Valkeapää A. & Kunttu P. WWF Suomi 2019. WWF:n metsänhoito-opas. Saatavilla: [https://wwf.fi/app/uploads/2/g/r/9t46iyom5d3tge2xrbv99/metsaopas\\_2019\\_fin\\_web.pdf](https://wwf.fi/app/uploads/2/g/r/9t46iyom5d3tge2xrbv99/metsaopas_2019_fin_web.pdf). Viitattu 15.5.2023.

Kuntaliitto 2016. <https://www.kuntaliitto.fi/yhdyskunnat-ja-ymparisto/ymparisto/ymparistonsuojelu>. Päivitetty 23.11.2016. Viitattu 15.5.2023.

Kuntaliitto 2023. <https://www.kuntaliitto.fi/ajankohtaista/2023/ilmastosuunnitelmavelvoite-tuo-kunnat-ilmastolainsaadannon-piiriin>. Päivitetty 9.3.2023. Viitattu 26.5.2023.

Luonnonsuojelulaki 9/2023. Finlex, ajantasainen lainsäädäntö. [Luonnonsuojelulaki 9/2023 - Säädökset alkuperäisinä - FINLEX®](#) Päivitetty 5.1.2023. Viitattu 22.5.2023.

Luonnonvarakeskus 2022. Metsä sijoituskohteena 2022. Tilasto. [Metsä sijoituskohteena 2022 \(ennakko\) | Luonnonvarakeskus \(luke.fi\)](#). Päivitetty 23.3.2023. Viitattu 22.5.2023.

Metsonpolku. <https://metsonpolku.fi/kuntien-ja-seurakuntien-metso>. Viitattu 15.5.2023.

Metsäkeskus, a. Metsänkäyttöilmoitukset. <https://metsakeskus.maps.arcgis.com/apps/MapSeries/index.html?appid=e8c03f73165b44aa8edb276e11ca2d2c>. Viitattu 16.5.2023

Metsäkeskus, b. Metsälain 10§ kohteet. <https://metsakeskus.maps.arcgis.com/apps/MapSeries/index.html?appid=a29ae4c4eb7240f0895d4ff93f04df1c>. Viitattu 15.-16.5.2023.

Metsäkeskus. 2023. <https://www.metsakeskus.fi/fi/metsan-kaytto-ja-omistus/metsien-suojelu-ja-elinymparistojen-hoito/metsalain-erityisen-tarkeat-elinymparistot>. Viitattu 15.5.2023.

OmaMetsä. 2023. OmaMetsä-palvelun metsätiedot / MHY:n metsäsuunnitelma / Metsänhoitoyhdistys Lounametsä. Viitattu 5.5.2023.

Pusa Jouni. 2011. Kaarinan kaupungin omistamien metsien suojeluarvokartoitus 2011.

Pusa Jouni. 2013. Kaarinan kaupungin metsien METSO-raportin täydennys 2012.

Sitra. <https://www.sitra.fi/tulevaisuussanasto/hiilinegatiivinen/>. Päivitetty: ei tiedossa. Viitattu 15.5.2023.

Suominen H., Kullberg J., Lievonen T. & Oksman S. 2019. Salo-Turku nopean ratayhteyden luontoselvitykset, Sitowise.

Syrjänen K., Hakalisto S., Mikkola J., Musta I., Nissinen M., Savolainen R., Seppälä J., Seppälä M., Siitonen J., & Valkeapää A. 2016. Monimuotoisuudelle arvokkaiden metsäympäristöjen tunnistaminen. Ympäristöministeriön raportteja 17/2016, Helsinki. Saatavilla: [https://julkaisut.valtioneuvosto.fi/bitstream/handle/10024/74890/YMra\\_17\\_2016.pdf?sequence=3&isAllowed=y](https://julkaisut.valtioneuvosto.fi/bitstream/handle/10024/74890/YMra_17_2016.pdf?sequence=3&isAllowed=y). Viitattu 15.5.2023.

VTT 2021. VTT tutkii mahdollisten hiilinielutulojen vaikutusta metsätalouteen. Lehdistö tiedote. [VTT tutkii mahdollisten | VTT \(vttresearch.com\)](#) Päivitetty 15.4.2021. Viitattu 22.5.2023

Ympäristöministeriö 2022. <https://valtioneuvosto.fi/-/1410903/kansallinen-luonnon-monimuotoisuusstrategia-lausunnoille-luontokato-pysaytettava-vuoteen-2030-mennessa> . Päivitetty 14.12.2022. Viitattu 15.5.2023.

## Paikkatietoaineistot

**Maanmittauslaitos 04/2023: Hallinnolliset alueet.** Aineisto sisältää kuntarajat.

**Maanmittauslaitos 04/2023: Maastokartta**

**Maanmittauslaitos 04/2023: Palstat**

**Metsähallitus 04/2023: Luonnonsuojelualueet: valtion omistamat.** Aineisto sisältää valtion alueille luonnonsuojelulain nojalla lailla tai asetuksella perustetut luonnonsuojelualueet.

**Metsähallitus 04/2023: Luonnonsuojelualueet: yksityisten mailla.** Aineisto sisältää yksityisalueille luonnonsuojelulain nojalla elinkeino-, liikenne- ja ympäristökeskusten (aiemmin lääninhallitusten) perustamat yksityiset luonnonsuojelualueet (YSA), määräaikaiset rauhoitusalueet (MRA), suojellut luontotyypit (LTA) ja erityisesti suojeltavien lajien esiintymispaikat (ERA).

**Suomen ympäristökeskus 04/2023: Natura 2000 -alueet.** Aineisto sisältää Suomen Natura 2000 -verkoston kohteet sekä lisäksi syyskuussa 2016 kuultavana olleet täydennyskohteet (Ehdotus Suomen Natura 2000-verkostoehdotuksen täydentämisestä), jotka on hyväksytty osaksi Suomen Natura 2000 -verkostoa Valtioneuvoston päätöksellä 5.12.2018.

**Suomen metsäkeskus 04/2023: Erityisen tärkeät elinympäristökuviot.** Aineisto on peräisin Suomen metsäkeskuksen tietojärjestelmästä. Metsäkeskuksen lainvalvontaan liittyvän tarkastustoiminnan ja ympäristötukisopimusten valmistelun yhteydessä tuotetaan tietoa uusista metsälain 10 § kohteista.

**Suomen metsäkeskus 04/2023: Metsämaski.** Metsämaskilla tarkoitetaan koko Suomen kattavaa paikkatietoaineistoa metsätalousmaasta (metsä-, kitu- ja joutomaa). Aineisto kattaa myös luonnonsuojelualueet.

**Varsinais-Suomen liitto 04/2023: Maakuntakaavayhdistelmä**

Muut selvityksessä hyödynnetyt paikkatietoaineistot ovat Kaarinan kaupungin omia aineistoja.